

**СТРАТЕГИЈА РАЗВОЈА ДВОРСКЕ БАШТЕ У СРЕМСКИМ КАРЛОВЦИМА  
DEVELOPMENT STRATEGIES OF DVORSKA VAŠTA IN SREMSKI KARLOVCI**Јована Војнов, *Факултет техничких наука, Нови Сад***Област: АРХИТЕКТУРА**

**Кратак садржај** – Стратегија и анализа урбанистичког подручја заснована на концептима унапређења квалитета амбијенталне целине и могућности њеног развоја у пројектовању нове просторне форме

**Кључне речи:** Стратегија, Урбано подручје, Развој, Споменик природе

**Abstract** – Strategy and analysis of the urban area based on the concepts of improving the quality of the environment and the possibility of its development in the design of a new spatial form.

**Keywords:** Strategy, Urban Area, Development, Nature Monument

**1. УВОД**

Дворска Башта представља један, не само територијално, него и по значајности велики део насеља Сремски Карловци. Развијањем упоредо са историјским језгром, као простор је допринео унапређењу и дао на значају области.

Овај споменик природе „угостио“ је многобројне кориснике током векова и остао запамћен кроз поезију и песме. Планираним интервенцијама на области Дворска Башта, циљ је подизање колективне свести о значају овог подручја, архитектонске и историјске тежине и вредности.

Такође, стратегијом развоја потенцира се на враћању некадашње монументалности, без даљег естетског, функционалног или физичког угрожавања. Иако је призната као споменик природе – заштићено подручје локалног значаја – III категорија, потребно је додатно развити свест о њој. Акцент је постављен на повезивању и преклапању нових и старих целина, облика и намена, где се не нарушава и не угрожава примарна функција- зелена површина.

Установљеним новим садржајима, објектима и површинама, створила би се прилика корисницима различитих старосних доба да употребљавају област на нове начине. Очекује се да место заживи у већој мери, да се привуку туристи, истраживачи и студенти, не само у рекреативне сврхе, већ и пружањем могућности за стварањем и доприносом овом подручју.

**НАПОМЕНА:**

Овај рад приистекао је из мастер рада чији је ментор био др Дарко Реба.

**2. ДВОРСКА БАШТА- СПОМЕНИК ПРИРОДЕ**

Како би се сагледао комплетан простор који се анализира, односно предмет истраживања, потребно је сагледати област у целисти. Неопходно је поставити дату физичку средину у временски контекст, објаснити њен развој, улога и значај.

**2.1. Приказ Дворске Баште кроз историју**

Некадашња Ботаничка башта настала је у време Патријарха Рајачића и представљала је најважнију и највећу збирку флоре на овим просторима, како биља карактеристичних за ово поднебље, тако и егзотичних врста. Комплетну колекцију чиниле су ретке и заштићене биљке који су доносили чувени Срби и карловачки ђаци. Обликовање Дворске баште у цветни врт одобрио је Стефан Станковић. Ново поглавље у историји Дворске баште обележио је митрополит (касније патријарх) Јосиф Рајачић који издваја површину од 6,97 ха и позива архитекту из Беча да изради пројекат. Претпоставља се да је пројекат израђен 1848., а да је извођење радова започето 1849. године. Након тога Дворска башта добија изглед узорног парка са раскошним цветним вртом и зимском стакленом баштом. Изграђена је и фонтана и постављене камене клупе. На горњој, већој површини подигнут је слободно уређен парк са четинарским и листопадним дрвећем и украсним растињем. У висини главне алеје доминантно место добио је класично уобличен водоскок, док је доња, мања партерна површина била одређена за разне врсте цвећа.

Посебан украс представљало је егзотично и медитеранско дрвеће и биље, посађено у дрвене посуде које је затим чувано у стакленој башти. До Другог светског рата Дворска башта је била уредно одржавана од стране стручних баштована, како домаћих, тако и из Чешке и Италије. Дворска башта је била у власништву Патријаршије до после Другог светског рата када је национализована.

**2.2. Дворска Башта данас**

Дворска Башта се налази у насељу Сремски Карловци, Војводина, Србија. Заузима 7,29 хектара земљишта. Административно смештена је у Јужнобачком округу, иако територијално припада Срему. Носилац већинског дела непокретности је Патријаршија Српске Православне Цркве, део парцела у обухвату је у власништву Републике Србија, које је Патријаршија уступила на коришћење на 25 година, а као корисник наведена је Општина Сремски Карловци, док је једна парцела у приватном власништву.

Парк се одликује великим бројем врста дендрофлоре и то аутохтоних, алохтоних врста и егзота. Претежно су заступљени лишћари. Анализом парка забележено је 115 врста и нижих таксонских јединица дрвенастог биља, од тога 21 четинар и 94 лишћара. Дендрофлора је у парку сађена у виду дрвореда, слободно распо- ређених примерака у простору, солитера и група. На основу теренских истраживања за потребе заштите дат је списак врста.

Дворска башта у Сремским Карловцима је пројек- тована у мешовитом стилу комбиновањем слободног пејзажног израза који преовладава у решењу са незнатним учешћем елемената геомеријског стила. Има неправилан издужен облик, приближно право- угаон, оријентисан у правцу север-југ. Главни улаз у парк је на североистоку. Постоје још два улаза на западној страни, одакле степеници воде ка дечијем игралишту и један на северозападу који води до спортског комплекса. Постављена је капија у јужном делу ограде спортског комплекса чиме је омогућена повезаност спортских терена и парка.

### 3. АНАЛИЗА ПОСТОЈЕЋЕГ СТАЊА ОБЛАСТИ

Анализом постојећег стања стиче се прецизна слика о предностима и проблемима који се јављају у овој области. Даје се физички оквир простору, односно установљавају се границе, структуром града, карак- теристикама терена и амбијенталним целинама.

#### 3.1. Анализа локације

Дворска Башта се налази у оквиру улица Карловачких Ђака, Људевита Гаја, Стражиловске и Улице Воро- сово, која делимично припада датој области. Како је претходно наведено заузима 7,29 хектара земљишта и раздваја две потцелине насеља Сремски Карловци- Дудару и Белило. Јасно је дефинисан обод у оквиру кога се налазе парцеле установљене као припадајуће подручју баште. С обзиром да се налази на обронцима Фрушке горе, рељеф се карактерише великим распо- ном између најниже и највише тачке надморске висине. Пад терена је оријентисан запад-исток, где се на најнижем обухвату, у оквиру границе анализираниг захвата, налази део Стражиловског потока – Стражи- ловца. Он представља једину водену површину на ло- кацији.

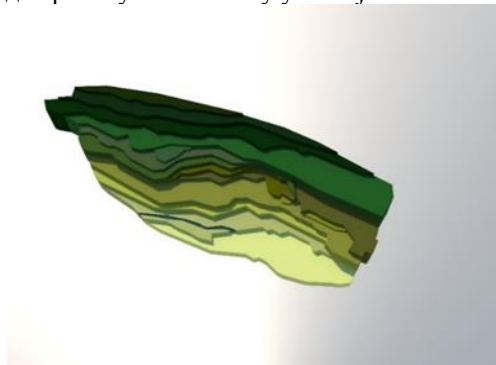
#### 3.2. Расподела унутар подручја

Дворска башта је амбијентално подељена на два дела- парковски део и део са спортским теренима и игра- лиштем. Спортски терени на отвореном и рекреатив- ни центар су распрострањени на површини од 2 хектара. У оквиру њега се налазе: терен за кошарку, рукомет, мали фудбал, одбојку, атлетска и трим стаза, као и терен за скок у даљ и игралиште за децу. Капацитет трибина у спортско-рекреативном центру „Дворска Башта“ износи 2000 седећих места. На основу рељефа и приступачности, расподела се може извршити на горњи и доњи део- односно део са ви- шим и нижим тачкама надморске висине. У анализи локације објашњене су карактеристике терена и ниве- лација, стога се наспрам њих и врши ова подела. Горњем делу, по овом критеријуму, припада северо-

западни део Дворске Баште: спортски терени, трим стаза, дечје игралиште и парковски део са зеленилом, а доњем, југо-источно оријентисаном: некадашњи стакленик, стазе за рекреацију, поток и део улице Воросово, као и остатак парковског дела са високим и ниским растињем .

#### 3.2. Објекти унутар подручја

На подручју Дворске баште налази се неколико обје- ката, од којих је само један у приватном власништву. Најзначајнији свакако јесте некадашњи стакленик на самом улазу у споменик природе. Тренутно стање овог здања је неадекватно. Стабилност конструкције је нарушена дугогодишњим пропадањем и неодржа- вањем- зидани стубови од опеке су оштећени, дрвена таваница је иструнула у неким деловим недостају греде. У парковском делу, недалеко од стакленика, налазе се и приватна кућа и кућа уступљена на коришћење раднику који одржава споменик природе. Оба објекта су у адекватном стању, не нарушавају изглед парка и уклопљена су у амбијент.



Прилог 1. Приказ рељефа терена

### 4. АНАЛИЗА ПОСТОЈЕЋЕГ СТАЊА ОБЛАСТИ

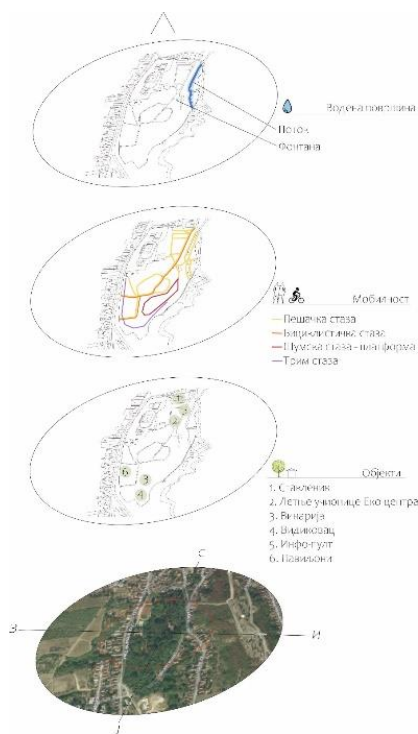
Идеја целокупног рада јесте да се повежу и сједине различите делатности и намене у једну целину, тако да међусобно несметано коегзистирају и функцио- нишу на истом физичком простору. Стратегија се своди на три нивоа- тачке, линије и површине у простору.

#### 4.1. Објекти унутар подручја

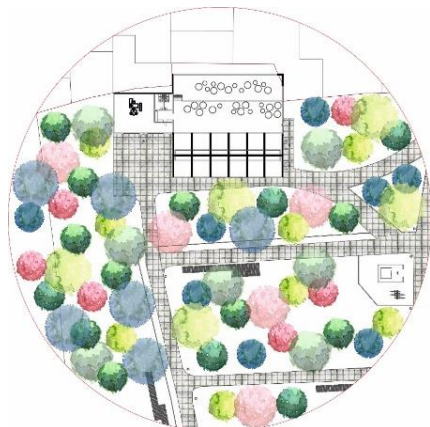
Тачку у простору представљају објекти, мањих или већих димензија који се налази на целокупном под- ручју. Два најупечатљивија, по својим карактеристи- кама, типологији и величини симболишу нова места окупљања, односно представљају жижне тачке Двор- ске Баште.

На најсевернијем делу анализирание локације плани- рана је санација објекта стакленика, док је на јужном делу позиционирана нова типологија која би допри- нела стварању новог места окупљања, како туриста, тако и становника Ср. Карловаца. Предвиђа се изград- ња објекта за дегустацију вина, винског подрума, као и изложбеног простора у коме би посетиоци могли проћи кроз процес стварања и производње. Пројек- тован је као подрум са приземљем и терасом на крову, где би се одржао контакт корисника са локацијом и природом. С обзиром на непосредну близину вино-

града Пољопривредног Факултета, идеја за стварање овог амбијента јесте привлачење младих кроз нове садржаје да учествују у одржавању духа и живота Дворске Баште.

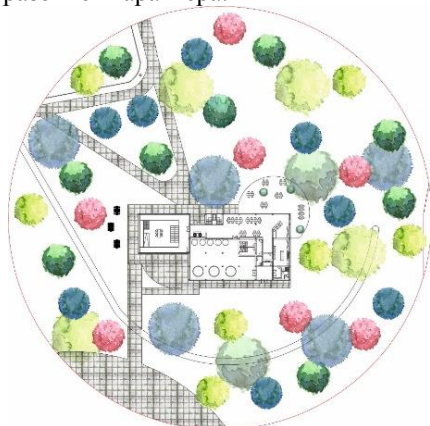


Прилог 2. Дијаграм концепта



Прилог 3. Приказ сегмента- стакленик

Осим наведених објеката, планирани су мањи павиљони образовног карактера.

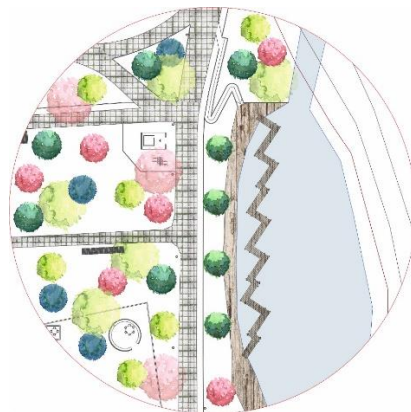


Прилог 4. Приказ сегмента- Винарија

## 4.2. Стазе

Пројектом је уведена мрежа стаза кроз цело подручје Дворске Баште. Оне се могу категоризовати на следећи начин: шеталиште, бицикличке стазе, трим стазе, прилаз реци. У односу на савладавање рељефа, могу се издвојити: рампе и степеништа.

Шетачке стазе издвајају се од зелене и осталих површина својим поплочањем. На једнаким размацама између којих у улози фугни долази трава, како се не би нарушио квалитет амбијента асфалтом, изабран је природни материјал- камен. Правци у континуитету воде корисника од најсеверније до најјужније тачке, са могућношћу обиласка остатка локације кружним смеровима.



Прилог 5. Приказ сегмента- Поток

## 4.3. Површине

Стражиловски поток, како је наведено, осим што се у једном делу мора прећи у циљу уласка и изласка нема никакву конкретну функцију. Врло је важно ставити акценат на њега. Пројектом је проширен његов ток у границама Дворске Баште и препрека у нивелацији је разрешена, да би корисници имали могућност приступа и приласка. Створена је нова микроклима, односно целина и побољшан је свеукупни осећај амбијенталне целине.

Основна и примарна улога Дворске Баште јесте парк са високим, ниским и жбунастим растињем. Зелена површина представља значајан део сваког простора, јер му је осим за смањење загађивања, прочишћавања ваздуха, велика предност у томе што побољшава визуру подручја и пружа пријатност кориснику у простору.

## 5. ЗАКЉУЧАК

Увођење нових програма, садржаја и елемената у споменик природе од историјског значаја је могуће, међутим свако ко се бави овом врстом интервенције, мора да води рачуна о простору на ком се врши било који облик унапређења. Потребно је сагледати контекст у целости и бавити се детаљима колико и скупом свих делова области до развоја крајњег пројекта.

Незаинтересованост грађана за просторе природе генерално, не само културно добро, доводи до њиховог пропадања. Пажњу привлаче нови садржаји, нови објекти, промене. На примеру Дворске Баште у

Сремским Карловцима можемо приметити ову тврдњу. На неки начин она је била занемарена од стране корисника, небригом и непажњом дошло је до деградације овако велике површине и дела историје овог места.

Представљеним пројектом и стратегијом унапређења могуће је пробудити свест становника на још већем нивоу. Циљана група корисника јесу млади, у нади да ће знања стечена у едукативним радионицама, организованим еко скуповима и презентацијама свог рада у просторијама винског музеја, применити за увођене нових идеја.

Додавањем нових, модерних конструкција на подручју, могуће је створити нове амбијенталне целине које представљају спој старог и новог на естетски и функционално прихватљив начин.

## 6. ЛИТЕРАТУРА

- [1] Димић Жарко, Сремски Карловци, Ср. Карловци, 2011.
- [2] „Споменик природе „Дворска Башта“ у Сремским Карловцима, студија заштите; Покрајински завод за саштиту природе, 2012. година
- [3] „Дворска Башта у Сремским Карловцима-дендрофлора“, Јелена Нинић Тодоровић, 1986. година
- [4] <http://pzzzsk.rs/sremski-karlovc/sremski-karlovc.html>
- [5] “Master plan za turističku destinaciju Sremski Karlovci sa Fruškom gorom“ © Hosting svetovanje d.o.o. & Fabus
- [6] [http://www.spc.rs/sr/sporazum\\_izmedju\\_patrijarshije\\_opshtine\\_s\\_karlovc](http://www.spc.rs/sr/sporazum_izmedju_patrijarshije_opshtine_s_karlovc)
- [7] Из интервјуа за Новосадску Телевизију; Мирјана Шолаја, начелница општинске управе Сремски Карловци, 26.02.2017. године
- [8] Из чланка „Дневника“, З. Милосављевић, 27.03.2018. године: <https://www.dnevnik.rs/novi-sad/vratiti-sjaj-karlovackoj-dvorskoj-basti-27-03-2018>

### Кратка биографија:

**Јована Војнов** рођена је у Новом Саду, 1994, године. Мастер рад на Факултету техничких наука из области Архитектуре одбранила је 2019. године.