



УРБАНИСТИЧКО-АРХИТЕКТОНСКА СТУДИЈА РАЗВОЈА ПОЧЕТНИХ СТАНИЦА
БУДУЋЕ ГОНДОЛЕ ИЗ „ВИКЕНД НАСЕЉА“ НА КОПАОНИКУ

URBANISTIC-ARCHITECTURAL STUDY OF THE DEVELOPMENT OF THE STARTING
STATION OF THE FUTURE CABLE CAR FROM „VIKEND NASELJE“ ON KOPAONIK

Бранко Берлић, Дарко Реба, Факултет техничких наука, Нови Сад

Област – АРХИТЕКТУРА И УРБАНИЗАМ

Кратак садржај –Откривањем скијашиких потенцијала Копаоника, планина је доживела „туристички бум“. Оно што се годинама дешавало са развојем ски центра доносило је добре и лоше утицаје на Копаоник, и кроз све те промене успео је да се избори за место најпопуларнијег зимског центра у Србији и један од најпопуларнијих у региону. Циљ овог задатка јесте у томе да се комплетно туристичко наслеђе које је трасирало пут развоја Копаоника усмери у једном новом правцу како би одговорило данашњим потребама савременог туризма и растућег интересовања како туриста тако и инвеститора за овај ски центар. Оно што је улога архитекте у овом проблему јесте то да сам поступак изградње ресурса стави у други план и да се на прво место истакне одговорност за просторно обликовање и растерећење од нелагодних интервенција, која би не само продужила центар већ му и дала једну потпуно нову вредност.

Кључне речи: Копаоник, Ски центар, Савремени туризам

Abstract –Discovering the skiing potential of Kopaonik, the mountain experienced a "tourist boom". What has been happening with the development of the ski center for years has brought good and bad impacts on Kopaonik, and through all these changes managed to win the position of the most popular winter center in Serbia and one of the most popular in the region. The goal of this task is to direct the entire tourist heritage that has paved the way for the development of Kopaonik in a new direction in order to meet today's needs of modern tourism and the growing interest of both tourists and investors for this ski center. What is the role of the architect in this problem is that the process of building the resources is put on the other plan and that the responsibility for spatial design and unloading from unpleasant interventions is emphasized, which would not only prolong the center but give it a completely new value.

Keywords: Kopaonik, Ski centre, Modern tourism

НАПОМЕНА:

Овај рад проистекао је из мастер рада чији ментор је био проф. др Дарко Реба.

1. УВОД

Из чињенице да је развојним процесима боље управљати него их препустити стихији проистиче да је Урбанистичко - архитектонска студија развоја почетних станица будуће гондоле из Викенд Насеља на Копаонику суштински позитивна супротност санацији последица. Заправо, протекли период стихијског развоја туристичких и других делатности произвео је низ противуречних развојних тенденција и ефеката. Управо ова чињеница и условљава потребу преиспитивања постојећих и налажење нових образаца вредновања и управљања овим простором. У том погледу треба отворити перспективу интегрисаних циљева заштите, коришћења постојећих ресурса и унапређивање туризма.

2. ИСТОРИЈАТ КОПАОНИКА

2.1. Географски положај

Копаоник (познат и као Сребрна планина) је највећи планински масив у Србији који се пружа од северо-запада ка југоистоку дужином од око 75 km, досежући у средњем делу ширину од око 40 km. Један његов део је заштићена зона под именом национални парк Копаоник у оквиру кога постоји већи број заштићених природних целина, а на њему се налази и највећи скијашки центар у Србији. Његов највиши врх је Панчићев врх са 2017 m нмв. Цео масив је добио назив по великом рудном богатству које је на њему експлоатисано још од средњег века, а на његовом ширем простору је смештен читав низ културно-историјских споменика из периода од XII до XV века. Захваљујући развијеном туристичком центру са савременим хотелима и пратећим објектима, Копаоник представља једну од најпопуларнијих туристичких дестинација у Србији. .

2.2. Историја скијања

Под утицајем развоја скијања у Алпима тридесетих година прошлог века основано је у Београду Српско планинарско друштво. Његову заинтересованост за Копаоник појачала је и изградња железничке пруге долином Ибра. У јануару 1935. Године на Копаоник организовано стиже група од 120 планинара и обавља два основна задатка: организује течај из скијања и доноси одлуку о градњи планинарског дома. Већ у децембру 1935. године, као недовршен, отворен је планинарски дом на локацији данашњег хотела „Олге

Дедијер“. Покретач и практични реализатор подизања овог дома био је др. Војим Сгодлака.

2.3. Историја туризма

Тридесетих година XX века на Копаонику је почео да се развија туризам (у смислу привредне делатности), посебно када је пуштена у рад железничка пруга Краљево - Рашка (1931. године) долином Ибра.

Тада су почеле да долазе организоване групе туриста (планинара, смучара и осталих). После изградње планинског дома 1935. године забележени су први званични подаци о туристима на Копаонику.

Туристи – гости њих 100 су примљени у јануару 1936. године. Изградњом асфалтног пута од Јошаничке Бање преко Копаоника до Брзећа и даље до Крушевца (1975.-1985. године) створени су основни услови за развој туристичке делатности на Копаонику.

До 1964. године није било планског рада на развоју туризма. 1968. године основана је заједница за унапређење и развој Копаоника. Године 1980. основана је радна организација „Копаоник-Генекс“, након чега је почела планска изградња туристичког центра Суво Рудиште.

3. КАПАЦИТЕТИ

3.1. Инфраструктура

Основу транзитног друмског саобраћаја представља део трасе државног пута Па реда бр. 210 – Рудница-Копаоник-Јошаничка Бања. Овај пут омогућава везе у ширим ралацијама, пре свега на западу, са два прикључка на друмске саобраћајнице у долини Ибра (Рудница 16 реда бр. 31 и Биљановца 16 реда бр. 22, преко државног пута Па реда до Ј. Бање). Преко Копаоника државним путем Па реда бр. 211 (Копаоник-Брзеће-Брус) са путевима у долини Расине и Топлице.

3.2. Смештај

Укупан број смештајних јединица за 2017. годину износи 2025 лежаја. Општа категоризација броја приватних смештаја на овај добијени број капацитета лежаја додаје број од 3047 тако да је укупан број лежаја за 2017. годину износио приближно 5072 лежаја.

Узимајући у обзир и то да се сваке године број смештајних капацитета повећава реновирањем и доградњом постојећих или изградњом потпуно нових смештајних јединица, овај број варира.

3.3. Скијалишта

Копаоник је највеће скијалиште у Србији у коме је прва жичара подигнута 1964. године и кога карактерише чињеница да се смештајни капацитети налазе одмах уз постојећи систем стаза и жичара, што није чест случај. Он од 1981. године има статус међународног скијашког центра који му је доделила међународна скијашка федерација (FIS).

У оквиру њега данас постоји 23 жичаре и ски лифта који су повезани са системом стаза различитих тежина укупне дужине 44km за алпске и 18km за нордијске дисциплине са укупним капацитетом од 30.000 скијаша на сат.

4. УРБАНИ РАЗВОЈ 80-ИХ ГОДИНА

Од самог настанка цетра и подизања првих склоништа за планинаре па до подизања објеката који су наменски за смештај туриста, настао као комплекс хотела, протекло је око 50 година а у наредних 30 година центар је толико унапредовао да је непрепознатљив у односу на саме почетке. Уз прве кораке који су настали у правцу стварања планинарског центра и прве објекте који су оформили какву такву урбану матрицу још 1935. почео је се развијати зимски туризам на овој планини.

Условљен даљим развојем и порастом броја гостију неопходно је било решити проблем смештајних капацитета а поред тога још важније, оно што у том тренутку није деловало тако, а то је било успоставити сам концепт првобитног функционисања и даљег развоја ски центра. До првих жичара успињача дошло је још 1964. године. Недуго затим своје прве урбане обресе и концепт заснивања и даљег развоја Копаоник добија 1964. године када је и усвојен први просторни план Копаоника од стране Скупштине Србије и веома брзи прогресивни развој већ 80-их година прошлог века задаје обресе „постмодерног“ Копаоника и као такав постаје најмодернији ски центар у региону. Задобија свој центар и своје хотелске комплексе који трасирају његов даљи развој у свим правцима.

Даљим развојем скијања, инфраструктуре и зимског планинског туризма Копаоник постаје планина од великог значаја за тадашњу Југославију и самим тим представља један од најзначајнијих пројеката за њу. Изградњом комплекса хотела Караван, Конаци, Генекс изградњом првих стаза и долине спортова Копаоник постаје и бренд тадашње државе. Самим тим ово подручје које је на висинској разлици од око 300м до Панчићевог врха постаје његов центар и жижна тачка од које касније је све почело да се шири. Додавањем пратећих садржаја изградњом аутобуске станице, општинских управних зграда хотела и осталих објеката у ширем центру Копаоника оформљује се и мрежа саобраћајница која повезије све њих и која данас чини препознатљивим ово место.

5. РАЗВОЈНИ ПОТЕНЦИЈАЛИ

5.1. Туристички потенцијали

Правци развоја туристичке целине Лисина-Чајетина-Треска као дела туристичке дестинације Копаоник детерминисани су стратешким опредељењем развоја туризма, општим условима развоја и трендовима на туристичком тржишту.

Резултати ове студије указују да Копаоник са ресурсном и атракцијском основом, укључујући и хумане ресурсе може да конкурише на туристичком тржишту са туристичким производом планина – зимске и летње активности, производом догађаја („Events“), производом кружних тура („Touring“), производом специјалних интереса, производом руралног туризма, производом пословног туризма + „MICE“ и туристичким производом SPA/WELLNESS туризма.

5.2. Инфраструктурни потенцијали

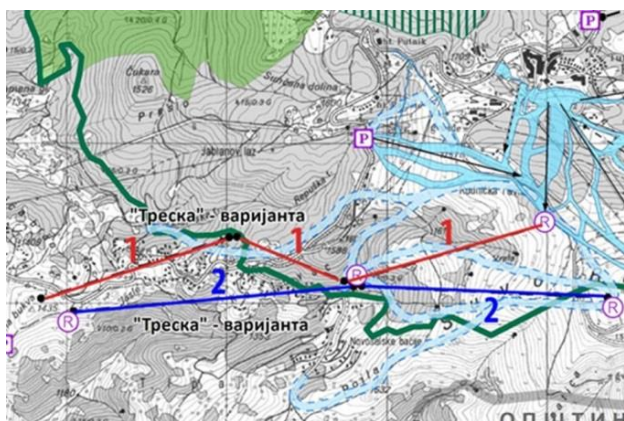
Даља концентрација објеката, садржаја и функција дуж ове саобраћајнице појачаће ефекат улице у насељу и она ће изгубити функцију транзитног коридора. У функцији ублажавања ефекта паркираних моторних возила неопходно је приступити изградњи паркинг простора, пожељно је да су укопани испод нивоа терена због функционисања саобраћаја свих врста на овом подручју и како би се већ постојећа саобраћајна матрица растеретила по својим бочним границама.

5.3. Урбани потенцијали

Спуштањем гондоле од центра према ободним насељима Лисина-Чајетина-Треска формирају се услови за даљи урбани развој тог дела Копаоника. Самим тим растерећењем главне саобраћајнице и формирањем кружног ски кретања сабором Центар- Треска-Лисина и гондолом Лисина-Чајетина 1-Чајетина 2- Треска-Крст. На одређеним деловима станице гондола и широк просторних обухвата стварају се нова урбана матрица и потенцијал за развој а на местима где се станице налазе у већ постојећим насељеним деловима стварају се услови асимилирања станице и нових начина развоја око широк просторних обухвата исте, где она постаје централна зона насеља и зона гравитирања људи.

6. ГОНДОЛА КАО РЕШЕЊЕ ЗА ДАЉИ РАЗВОЈ СКИ ЦЕНТРА

План инвестиционих улагања у ски центар Копаоник тренутно се коригује према Експертизи од стране Института за архитектуру и урбанизам Србије. На основу важећег Просторног плана за Национални парк Копаоник из 2009. године, Мастер плана за туристичку дестинацију Копаоник из 2010. године и уз поменути корекцију према Експертизи из 2015. године, приоритетно се планира изградња гондоле из "Викенд Насеља" под називом кабинска жичара " Треска ".



Слика 1. Стратегија развоја Викенд Насеља
извор: <http://www.infokop.net/>

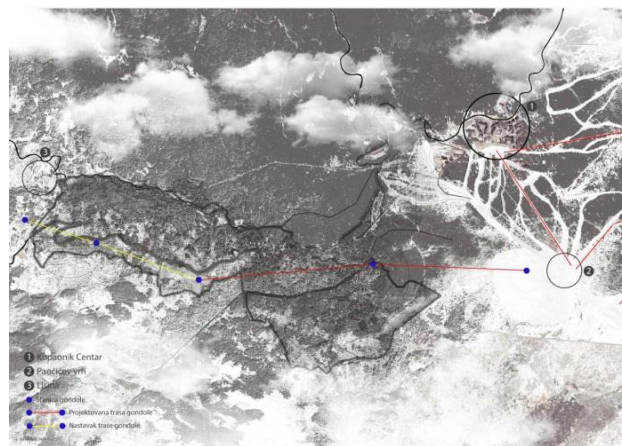
У Експертизи су размотрене две варијанте кабинске жичаре "Треска" (варијанта 1 - предлог ЈП "Скијалишта Србије" и варијанта 2 - предлог Експертизе). Циљ је био обезбеђење основног комфора корисницима скијалишта - доклизавање корисника до полазне станице или међустанице жичаре од смештајних

објеката и повратак са скијалишта доклизавањем до смештајних објеката у туристичким насељима "Чајетинска чесма", "Црвена Застава", "Костовац" и "Новоселске бачије" у саставу туристичког субцентра "Лисина".

6.1. Трасирање правца гондоле према Студији развоја

Према одрађеним елаборатима, испитивањима повољних правца за трасирање гондоле, за ову Студију израде узета је варијанта 2. Као најповољнија и најбоље повезана у предлогу Експертизе. На основу задатог правца, у Студији се продужује траса тако да домет обухвата гондоле постаје већи, чиме би се и капацитет путника повећао.

Осим тога, овим начином физички се повезије најниже насељено место Викенд Насеља, Лисина, и тиме се постиже кохерентна урбана целина Лисина-Чајетина-Треска која у суштини и егзистира самом везом између њих и центра Копаоника.



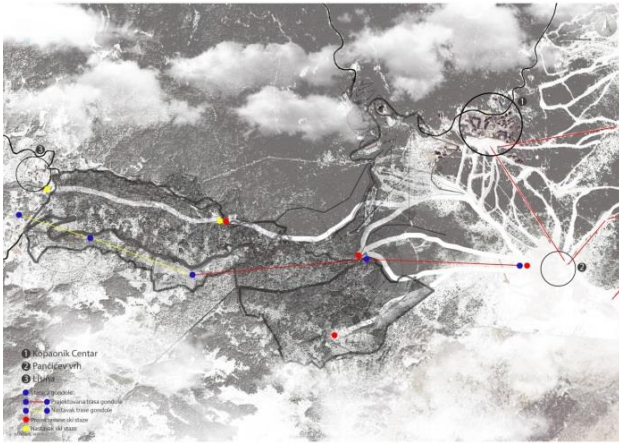
Графички прилог 1. Траса гондоле, сц Копаоник

6.2. Трасирање стаза према Студији развоја

Трасирањем правца и стварањем везе између Викенд Насеља и центра, стварају се додатне могућности трасирања и ски стаза којима би се спуштало до полазних станица. Тако је Експертизом нових стаза обухваћен један део Викенд Насеља, међутим овом Студијом и продужетком планираних стаза добија се још око 2000 м нових стаза и могућност да се доклизавањем дође до најниже тачке Викенд Насеља - Лисина.

Оваквим системом гондоле и стаза омогућује се кружно кретање скијаша како од Пахчићевог врха до Лисине, што би представљало најдужу стазу ски центра (око 6500м) са елевацијом од 850 мнв, тако и из насеља Лисина, Чајетина, Треска којима би се омогућио директан приступ стази која би их водила до полазне станице гондоле- Лисина.

Овај начин функционисања центра представља главну концепцију Студије којом би се максимално унапредили капацитети скијалишта, а истовремено проблем саобраћаја у центру Копаоника решио. Окретањем према оваквим видовима транспорта ски центар Копаоник задобија један потпуно нови систем и квалитет.

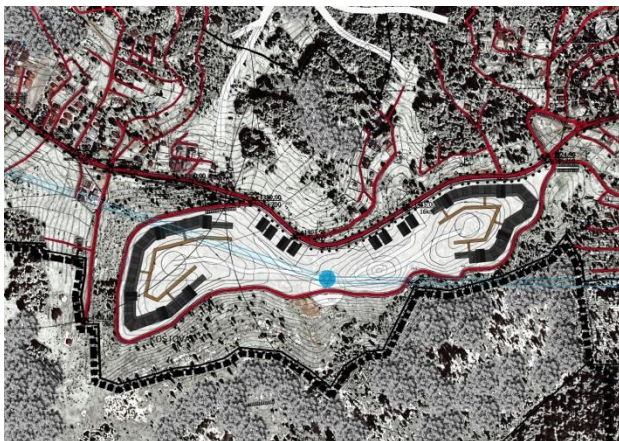


Графички прилог 2. Траса ски стаза, сц Копеоиик

6.3. Чајетина

Централна зона Чајетина – Чајетинска чесма представља новоформирану урбану структуру великих смештајних капацитета. Хотелски комплекс предвиђен не само да угости посетиоце већ и да означи централну зону овог насеља и као једна од две главне станице гондоле на овом потесу има велики капацитет паркинг места.

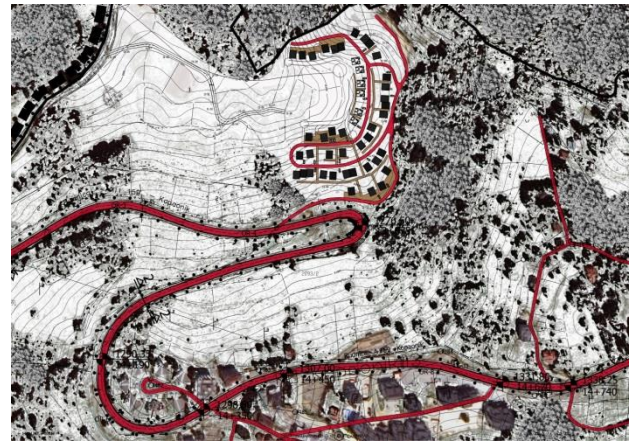
Како је и предвиђеном ППР у овој зони оформљена су два велика комплекса хотела међусобно повезаним и слободностојећим зграда, са оформљеном унутрашњом зоном рекреације и ски стазама које воде из смештајних јединица до гондоле која је у центру комплекса. Водећи се традиционалним приступом решавања оваквих централних зона Копеоиика оформљени су „нови Конаци“ на нижој коти (1425 мнв).



Графички прилог 3. Чајетина, Копеоиик

6.4. Лисина

Као завршна и полазна тачка према Студији ово насеље представља кључну улогу у концепирању и функционисању ски центра. Иако најудаљенија тачка од врха не заостаје по важности. Централно оријентисано према своме средишту које чини полазна тачка конекције са почетном станицом гондоле, насеље се радијално шири око ње. Свака од викендица има посредан или непосредан приступ стази. Неким од њих омогућује „повезаност са врхом из дневног боравка“ што даје један оградаман квалитет и преднос у односу и на неке објекте у строгом центру скија-лишта.



Графички прилог 4. Лисина, Копеоиик

7. ЗАКЉУЧАК

Из чињенице са почетка да је развојним процесима боље управљати него их препустити стихији одакле је и проистекла Урбанистичко - архитектонска студија развоја и обухватањем свеукупног развоја Викенд Насеља, студија успева да успешно укључи овај део Копеоиика у општи развој овог ски центра.

Поштујући историјски контекст и одговарајући новим захтевима савременог туризма и развоја центара на овај начин се одговорило техничким и просторним изазовима у стварању свеобухватних повољних услова за то.

8. ЛИТЕРАТУРА

- [1] Дирекција за урбанизам и изградњу, Немањина бр.1 36350 Рашка
- [2] Програм „ЛЦТ“ програм развоја туристичке целине Лисина, Чајетина, Треска на подручју туристичког центра Копеоиик, Топлимо д.о.о., Београд, децембар 2014. године.
- [3] Скијаљашта Србије, Сунчани Врхови бб. Копеоиик 2018. година.
- [4] <http://www.infokop.net/>

Кратка биографија:



Бранко Берлић рођен је у Краљеву 1993. год. Мастер рад на Факултету техничких наука из области Архитектура и урбанизам – Архитектонско и урбанистичко пројектовање одбранио је 2018.год. контакт: berla1993@gmail.com



Дарко Реба рођен је у Новом Саду 1968. Докторирао на Факултету техничких наука 2005. год., а од 2015 је звању редовни професор Област интересовања архитектонско и урбанистичко пројектовање.