

**ПРОЈЕКАТ ИДЕЈНОГ РЕШЕЊА УРБАНИСТИЧКОГ УРЕЂЕЊА СТАМБЕНОГ НАСЕЉА "ДУБОЧИЦА" У ЛЕСКОВЦУ****CONCEPTUAL DESIGN PROJECT OF THE URBAN DEVELOPMENT OF THE RESIDENTIAL AREA "DUBOČICA" IN LESKOVAC**

Милена Станковић, Факултет техничких наука, Нови Сад

**Област – АРХИТЕКТУРА**

**Кратак садржај** – Пројекат идејног решења урбанистичког уређења стамбеног насеља "Дубочица" у Лесковцу обухвата све релеванте анализе угледних примера, који су применљиви на површину простора који се пројектује. Примарни проблем који је био потребно решити је саобраћај и формирати кретање кроз блокове. Програми су осмишљени у складу са потребама које су корисници и становници изразили..

**Кључне речи:** Урбанистичко уређење, урбанистички план, дизајн, мобилијар, зелене површине, децији паркови

**Abstract** – The project of the conceptual solution of the urban design of the residential area "Dubočica" in Leskovac includes all relevant analyzes of reputable examples, which are applicable to the area of the space being designed. The primary problem that needed to be solved was the traffic and form movement through the blocks. The programs are designed in accordance with the needs expressed by users and residents.

**Keywords:** Urban development, urban plan, design, furniture, green areas, children's parks

**1. УВОД**

Урбанизам се бави ширим питањима везаним за развој урбаних насеља, док се урбано уређење фокусира на конкретне активности у обликовању и организацији градских простора ради побољшања квалитета живота.

**1.1. Примери архитектонских пракси**

Критеријуми за одабир релевантних примера били су базирани на самом утицају одређених карактеристика простора на квалитет живота становника.

Разматрана су места са великом количином зеленила, природним баријерама изеђу стамбених зграда, присуство парковских површина са различитим садржајима, бицикличке стазе и уређене пешачке стазе, као и партиципација грађана.

**НАПОМЕНА:**

Овај рад проистекао је из мастер рада чији ментор је био др Игор Мараш, ред. проф.

**2. ПРЕДЛОГ ИДЕЈНОГ РЕШЕЊА**

Идејно решење базирано је на имплементацији претходно обрађених примера на сегмент стамбеног насеља "Дубочица" у Лесковцу. Акцент приликом пројектовања било је решење саобраћајница, формирање "костура" у виду бицикличке стазе које би повезивала све сегментне насеља. Организовањем стаза простор је остао подељен на целине различите намене, што је учинило простор динамичним.

**2.1. Контекст**

Контекст у архитектури се односи на ширу или непосредну околину објекта или локалитета. Осим просторног контекста приликом пројектовања битно је сагледати културни, историјски, економски, еколошки и друштвени контекст. Анализом и разумевањем контекста стварају се хармонички простори који одржавају идентитет места и корисницима пружају угодно окрижење. Утиче на дугорочно коришћење простора и задовољавање потреба корисника. У урбаним подпучјима где је густина насељености већа, могуће је дизајнирати вишенаменске просторе који максимално користе расположиви простор.

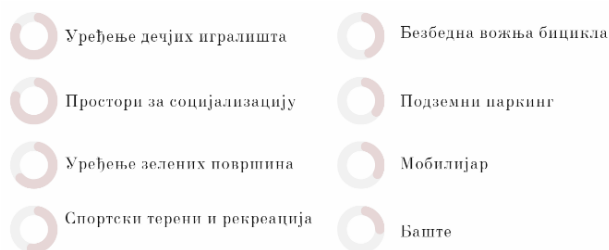
**2.1.1. Историјски контекст**

У архитектури историјски контекст се односи на размеење прошлости и претходних стилова, техника градње и културних трендова који су обликовали тај простор. Како би се одржао дух места и истовремено модернизовао и прилагодио потребама у садашњем тренутку, неопходно је разумети историју. Најстарији записани траг о Лесковцу је из 14. века, када се то место описује као велико село. Стамбено насеље "Дубочица" у Лесковцу грађено је у другој половини 20. века, тачније током 1970-их година. Урбанистички план насеља није у потпуности приписан једном урбанисти, већ је резултат тимског рада архитеката и урбаниста који су радили на пројекту. Према незваничним информацијама, значајну улогу у планирању насеља имао је архитекта Иван Антић.

**2.1.2. Друштвени контекст**

Фактори који утичу на уређење и дизајн простора су пре свега демографски, економски, културни, политика и технолошки развој. Како би простор био што боље прилагођен корисницима, неопходно је укључити становнике у процес. Током пројектовања урбанистичког уређења насеља "Дубочица" грађани су били укључени у виду непосредних дискусија на

тему њиховог живота у блоку или солитеру, чиме су задовољни, како би унапредили простор у коме живе и шта сматрају битним за своју свакодневницу.



Дијаграм 1. Потребне корисника

Дијаграм представља графички приказ колико је људи од укупног броја саговорника било сагласно са појединим врстама измена о којима су били питани. Убедљиво прво место на листи нашло се уређење дечјих игралишта, док су најниже ранжирани, али не на безначајном месту, простори за баште.

## 2.2. Локација

Анализом локације и ширег окружења пројектованог простора, уочена је близина свих значајних тачака у граду. Дистанца од центра града пружа приватност становницима, док умреженост саобраћајница осигурава брз и сигуран пут до било које тачке у граду.

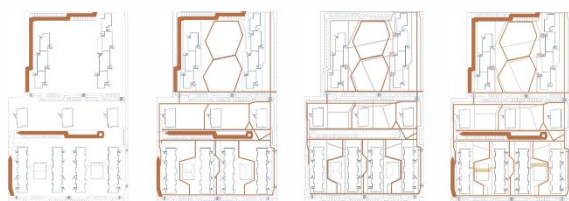
## 2.3. Мере трансформације

Према примећеним проблемима у насељу предлог решења базиран је на формирању простора који даје одговор и решење на недостатке који су евидентирани. Први корак јесте дефинисање кретања кроз унутарблоковске површине, други је формирање садржаја који би допринео квалитету живота, док је трећи корак предвиђен за дефинисање партерног уређења, материјализације као и мобилитара.

## 2.4. Комуникације кроз стамбено насеље

Приоритетно кретање кроз блокове јесте бициклическо, због тога је формиран "костур" кроз читаву површину пројектованог простора који ствара целине са различитом наменом.

Пешачке стазе и тротари кроз блок спајају програме и поспешују циркулисање људи кроз блок. Пасареле које су формиране ради спајања два стамбена блока, на висини су кровне терасе и представљају приватне саобраћајнице, такође садрже места за социјализацију, остворена и наткривена.



Дијаграм 2. Комуникација кроз насеље

## 2.4. Даунс - Томсонов парадокс

Феномен је назван по економистима Ентонију Даунсу и Вилијаму Томсону, који су га први пут описали. Основна идеја парадокса лежи у томе да се, када се повећава капацитет пута (нпр. додавањем трака на аутопуту), повећава и број људи који користе тај пут. То може довести до повећања гужве, уместо смањења, јер се повећава број возила који користе тај пут. Ово повећање броја возила може бити резултат различитих фактора, укључујући повећање привлачности пута због смањења в ремена путовања, повећане доступности путн додатних трака или повећане миграције људи и подручја која су боље повезана саобраћајницама.

### 2.4.1. Пасарела

Уколико се кратко подсетимо контекста и историјског периода у коме је настао комплекс стамбених објеката, било је врло актуелно имати заједничке просторе. Као омаж том периоду и подстицању социјализације унутар становника самих блокова, створене су пасареле.



Слика 1. Пасарела

### 2.4.2. Паркинг

Проблем паркинга је проблем модерног доба, приликом пројектовања насеља осмишљени су садржаји и простори који су били неопходни. Узимајући у обзир какве су прилике у садашњем времену, потребно је предвидети и унапред реаговати. Испод слободних простора могуће је формирати подземни паркинг са две етажне. Парковске површине између блокова није могуће пројектовати као паркинг због постојећих атомских склоништа који спајају четвороспратнице.



Слика 2. Пујаца / Трг

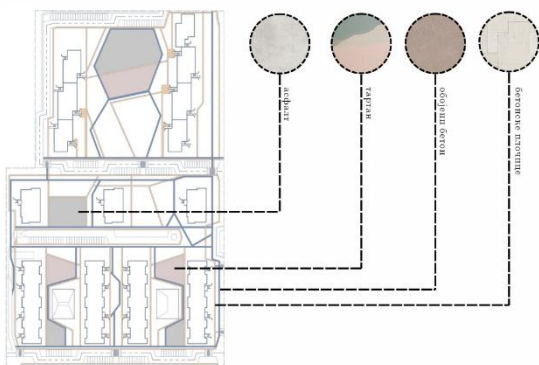
## 2.5. Програми

Проблем паркинга је проблем модерног доба, приликом пројектовања насеља осмишљени су садржаји и простори који су били неопходни. Узимајући у обзир какве су прилике у садашњем времену, потребно је предвидети и унапред реаговати. Испод слободних простора могуће је формирати подземни паркинг са две етаже. Парковске површине између блокова није могуће пројектовати као паркинг због постојећих атомских склоништа који спајају четвороспратнице.

Кисок K67 у доба СФРЈ могао се наћи у готово сваком граду. Препознатљив је био по црвеној боји, необичног модуларног облика. Представљао је својеврсно обележје бивше Југославије. Његов творац је словеначки индустријски дизајнер и архитекта Саша Ј. Махтиг. 1966. године у оквиру планског система започео је први талас модернизације Југославије, који је са собом донео урбанизацију, индустријализацију и почетке масовне производње робе широке потрошње. На таласима модернизма киоск је успео да одговори на захтеве тих друштвених и економских околности својим јединственим дизајном и функционалношћу. K67 прототип киоска из 1966. године се већ годинама чува у Њујорку, у Музеју модерне уметности (МоМА).

## 2.5. Партерно уређење и материјализација

Проблем паркинга је проблем модерног доба, приликом пројектовања насеља осмишљени су садржаји и простори који су били неопходни. Испод слободних простора могуће је формирати подземни паркинг са две етаже. Парковске површине између блокова није могуће пројектовати као паркинг због постојећих атомских склоништа који спајају четвороспратнице.



Дијаграм 3. Партерно уређење

Предлог партерног уређења иницијално је осмишљен према функционалним аспектима простора.

## 3. ЗАКЉУЧАК

Уређење урбаног простора представља изазов који захтева комплексан приступ и синтезу функционалности, естетике и одрживости. Кроз процес пројектовања, примењене су различите стратегије и технике са циљем подизања квалитета живота у овој градској средини. Пројекат је одговорио на све претходно уочене проблеме и изазове са којим се становници свакодневно суочавају, дао је предлог како би се

умањили сви нежељени утицаји и створила подлога за квалитетнији живот.

"Дизајн није само како нешто изгледа и какав нам је осећај. Дизајн је и како нешто функционише."

Стив Џобс

## 4. ЛИТЕРАТУРА

- [1] Susan S. Frainstain, *Urban planning*, Britannica преузето 15.03.2024, са: <https://www.britannica.com/topic/urban-planning>
- [2] Camilla Ghisleni, *What Is Urban Planning?* преузето 17.03.2024, са: <https://www.britannica.com/topic/urban-planning>
- [3] Hugo Macdonald, *How to Live in the City?* Pan Macmillan, 2017. год
- [4] Urban Design Lab, *What is Urban Design?* преузето 25.03.2024, са: <https://urbandesignlab.in/what-is-urban-design/>
- [5] Norman Miller, *The Dutch city testing the future of urban life*, преузето 27.03.2024, са: <https://www.bbc.com/future/article/20220404-the-dutch-city-experimenting-with-the-future-of-urban-life>
- [6] Adam Yates, *How the Dutch SOLVED Street Design* преузето 02.04.2024, са: [https://www.youtube.com/watch?v=L7\\_O1GSPiWo](https://www.youtube.com/watch?v=L7_O1GSPiWo)
- [7] Deepside, *Why Copenhagen is Extremely Well Designed* преузето 10.04.2024, са: <https://www.youtube.com/watch?v=SsO6gg2dgGM>
- [8] Др Живан Стојковић, Др Слободанка Стојичић, Хранислав Ракић, *Историја Лесковца*, институт за савремену историју, Београд 1992. год
- [9] Александар Кадијевић, Срђан Марковић, Градитељство Лесковца и околине између двасветск рата, Народна библиотека "Радоје Домановић", Лесковац 1990.
- [10] Марија Милић, *Облокдер магазин, Vremenska kapsula – Kiosk K67*, преузето 12.04.2024. са: <https://www.oblakodermagazin.rs/vremenska-kapsula-kiosk-k67/>
- [11] Дејвид Хубер, *The Story of the 1960s Mass-Produced Modular Design That Actually Went into Production*, преузето 12.04.2024. са: <https://www.archdaily.com/806346/the-story-of-the-1960s-mass-produced-modular-design-that-actually-went-into-production>

## Кратка биографија:



**Милена Станковић** рођена је у Лесковцу 1999. године. Мастер рад на Факултету техничких наука из области Архитектуре одбранила је 2024. Год. контакт: milenastt999@gmail.com