

АДАПТАЦИЈА И УРЕЂЕЊЕ ЕНТЕРИЈЕРА ДВОРЦА ДУЊЕРСКИ У БУТИК ХОТЕЛ**ADAPTATION AND INTERIOR DESIGN OF THE DUNDERSKI CASTEL INTO A BOUTIQUE HOTEL**

Невена Малетић, Факултет Техничких наука, Нови Сад

Област- АРХИТЕКТУРА

Кратак садржај: Овај рад резултат је напора да се испрате савремени трендови у очувању градитељског наслеђа и да се оваквим приступом да нови живот девастираном објекту препуштеном забору; да се на овај начин оживи локална културна заједница и сачува успомена на један достојанствен начин уз потпуно другачију типологију и садржај који ставља овај бутик хотел на мапу угоститељства за љубитеље аутентичног војвођанског духа, интимне атмосфере и персонализованог приступа сваком госту.

Кључне речи: Дворац Дунђерски, ентеријер, бутик хотел

Abstract – This work is the result of efforts to embrace contemporary trends in preserving architectural heritage, providing a new life to a devastated structure abandoned to oblivion. Through this approach, it aims to revive the local cultural community and preserve the memory in a dignified manner, with an entirely different typology and content that places this boutique hotel on the map of hospitality for enthusiasts of authentic Vojvodina spirit, intimate atmosphere, and a personalized approach to each guest.

Keywords: Castel Dunderski, interior, boutique hotel

1. УВОД

Задатак рада јесте пројекат адаптације и пренамене објекта од историјског и културног значаја у нову типологију – бутик хотел. У питању је дворац Дунђерски у Челареву, дворац је споменик културе од изузетног значаја [1]. Историјске структуре, као што је дворац Дунђерски, садрже, пре свега, богате архитектонско – стилске наративе и културолошки значај за заједницу, односно поднебље у ком су поникли; њихово претварање у бутик хотеле захтева успостављање баланса између задржавања њихове стилско – архитектонске суштине и нове функције како би се задовољили новонастали захтеви за уникатним, персонализованим смештајем као што је бутик хотел.

НАПОМЕНА:

Овај рад проистекао је из мастер рада чији ментор је била др Ивана Мишкељин, ванр. проф.

Процес пренамене представља деликатну трансформацију од некада приватне резиденције до уточишта гостопримства, што укључује: пажљиво планирање, истраживање и свеобухватно разумевање различитих аспеката објекта. Неки од тих аспеката су очување наслеђа, архитектонска интеграција историјске естетике са савременом, разумевање друштвеног, културног и локалног контекста, али и угоститељства. Адаптације попут ових не представљају само физичку трансформацију, већ и еволуцију наратива – фузију старог и новог, традиције и иновације, наслеђа и гостопримства. Оно је сведочанство способности да се удахне нови живот древном здању, омогућавајући му да настави свој живот и у савременом контексту, спремно да гостима понуди јединствен спој историје, луксуза и искуства.

1.1 Предмет и циљ истраживања

Предмет истраживања адаптације дворца Дунђерски у бутик хотел обухвата проучавање трансформација историјски значајних имања у модеран угоститељски објекат. Циљ оваквог истраживања обухвата неколико кључних аспеката:

Очување и рестаурација наслеђа: Разумевање очувања историјског и архитектонског интегритета дворца Дунђерски у процесу адаптације за потребе бутик хотела. У основи ове адаптације лежи поштовање историјског наслеђа у виду очувања оригиналних карактеристика дворца, архитектонског и конструктивног интегритета, као и локалног културног обележја у што већем могућем обиму, а да истовремено служи и новој сврси.

Архитектонска и дизајнерска разматрања: Комбинација историјске естетике са савременом функционалношћу подједнако представља изазове и могућности. Адаптација захтева промишљен архитектонски дизајн који неприметно укључује модерне садржаје уз поштовање наслеђа дворца у виду истраживања како интегрисати модерне погодности у структуру дворца без угрожавања његовог историјског значаја. Најчешћи вид представља истраживање кроз студију случаја архитектонских и дизајнерских стратегија које спајају очување историје са савременим захтевима.

Угоститељство и искуство гостију: Истраживање како понудити јединствено и луксузно искуство гостима у оквиру бутик хотела. Истраживање трендова у угоститељству, преференција гостију и стандарда услуга како би се прилагодили понуде које су у складу

са амбијентом и историјом дворца док испуњавају савремене потребе. Претварање историјског објекта у бутик хотел захтева темељно разумевање концепта бутик хотела које укључује задовољавање потреба данашњих путника који траже персонализовану искуства која се прожимају са аутентичним локалним окружењем.

Утицај на културу и заједницу: Разумевање културних и друштвених импликација пренамене дворца Дунђерски у бутик хотел. Истраживање како таква трансформација може утицати на локалну заједницу, туризам и очување културног наслеђа.

Културна осетљивост: Разумевање историјског, друштвеног и културног контекста дворца је кључно. Осигурати да трансформација поштује локално наслеђе, традицију и осећања заједнице је императив.

Истраживање о пренамени дворца Дунђерски у бутик хотел има за циљ да истражи различите аспекте укључујући: очување наслеђа, архитектонску интеграцију, искуство гостију, утицај на заједницу, како би се дворца успешно трансформисао у угоститељски објекат.

2. ДВОРАЦ ДУНЂЕРСКИ У ЧЕЛАРЕВУ

Дворац Дунђерски представља историјско здање смештено у месту Челарево, које се налази у северној српској покрајини Војводини. Дворац је смештен уред зелених паркова и вртова стварајући спокојан и сликовит амбијент.

Унутрашњост дворца била је позната по свом раскошном дизајну са луксузним намештајем, великим салама и историјским артефактима, који показују богатство и укус његових бивших власника. Власницима дворца служио је као центар за друштвене догађаје на којима су се окупљале утицајне личности из тог доба.

Као и многе друге историјске грађевине, дворца Дунђерски суочио се са изазовима током Другог светског рата и каснијег послератног периода, што је довело до занемаривања и пропадања.

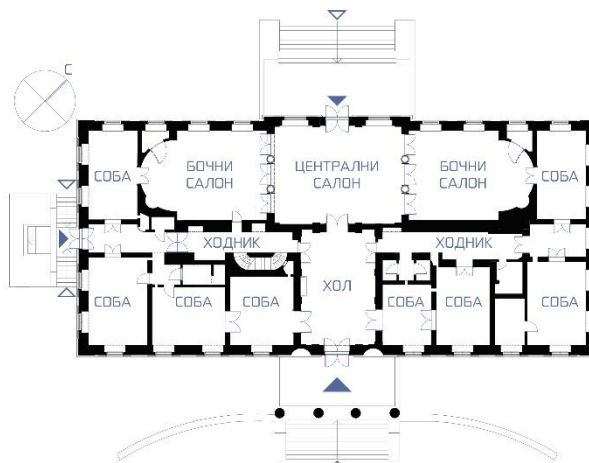
Дворац је културни и архитектонски драгуљ који има понтецијал као локална културна атракција да привуче посетиоце заинтересоване за историју, архитектонску лепоту и наслеђе породице Дунђерски.

2.1 Просторна организација дворца Дунђерски

„Он је један од најчистијих примера класицизма, налази се у пространом парку, као приземна грађевина правоугаоне основе, са низом прозора са равним профилисаним натпрозорницима подупртим конзолама у облику волуте, а у доњем делу са низ балустера. На источној страни налази се класицистички портик са степеништем која подржавају четири дорска стуба, тимпаномом, степеништем и косим рамама за кољски приступ. Зачеље дворца је решено са наспрамним истуреним делом и широким степеништем [2].“

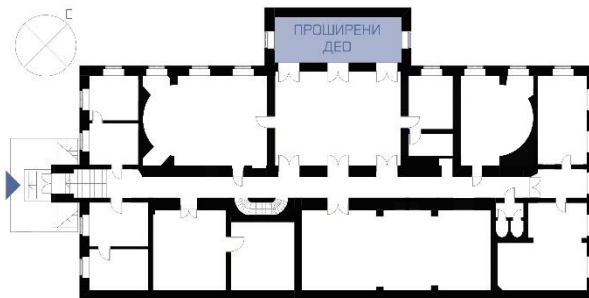
У основи приземља дворца поседује три улаза, главни на источној фасади, споредни на југу као и дворишни улаз са западне стране. Просторна организација дворца садржи улазни хол, два бочна ходника који воде до 8 соба, као и 3 салона: један централни који води у двориште и два бочна салона полукружно

обликована. Централни салон од бочних салона одвојен је са троје врата, која по потреби могу да се уклоне и уједине сва три салона у јединствен простор. Показано на слици 1.



Слика 1. Основа постојећег стања приземља

Испод нивоа приземља налази се сутерен сличне просторне организације и габарита као приземље. Приступ сутерену обезбеђен је бетонским степеништем са јужне фасаде дворца. На јужној, западној и северној фасади налазе се правоугаони прозори, обезбеђени металним решеткама. Основа је сличних габарита као приземље, с тим што је сутерен проширен у габаритима терасе која се налази изнад њега, на западној фасади. Показано на слици 2.



Слика 2. Основа постојећег стања сутерена

2.2 Ентеријер дворца Дунђерски

Ентеријер дворца је у лошем стању, док остаци појединих елемената сведоче о богатим и раскошним украсима овог здања који имају класицистичке одлике. Стубови и орнаменти на бочним зидовима позлаћени су штуко декорацијом, док хол поседује камин. Зидови су углавном кречени у белу боју или су обложени тапетима. Подови салона и соба прекривени су паркетом за разлику од хола који је обложен плочицама.

3. БУТИК ХОТЕЛ

Термин „бутик хотел“ односи се на тип смештаја који одступа од конвенционалног хотелског концепта. Бутик хотеле карактерише интимна атмосфера, јединствен дизајн, персонализована услуга и пажња посвећена детаљима. Служе путницима који траже индивидуалније и аутентичније искуство смештаја.

Укратко, бутик хотел је мања, елегантна и често луксузна опција смештаја која наглашава јединствен дизајн, персонализовану услугу и препознатљиво искуство гостима. Циљ му је да пружи аутентичност у односу на стандардизовани смештај привлачећи путнике који цене индивидуалност, пажњу посвећену детаљима и интимнију атмосферу током свог боравка.

4. ПРОЈЕКАТ

Циљ пројекта јесте прилагођавање односно адаптација постојећег објекта од историјског и културног значаја у нову типологију као што је бутик хотел, односно постављање деликатне равнотеже између очувања наслеђа и задовољавања потреба нове намене. Посебна пажња се обраћа на истраживање локације, историјски контекст, значај и архитектонске карактеристике објекта.

4.1 Концепт

Основна идеја пројекта, односно његов концепт, јесте да се сачува стари стил у максималној могућој мери уз истовремену интеграцију савремених елемената у дизајну ентеријера. То укључује стварање хармоничне мешавине модерних елемената унутар простора који поштују и истичу историјске карактеристике грађевине.

Ово се постиже на два начина. Први, истицањем постојећих архитектонских елемената, као што су изложени зидови од цигле и стилски стубови, који додају карактер и историју простору постајући жаришне тачке око којих се дизајнира нови простор. Други начин јесте помоћу обликовање простора савременом материјализацијом. Спајањем ова два начина постиже се визуелни утицај уз контраст старих и нових елемената; супротстављање постојећих архитектонских стилских елемената са минималистичким намештајем и материјализацијом пода. Као што је приказано на слици 3.

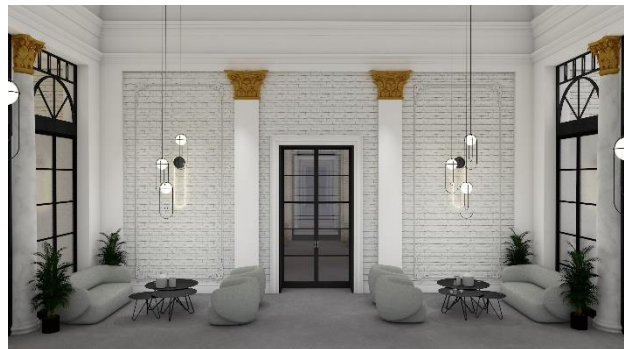


Слика 3. Просторни приказ - ресторан

Неутралне палете боја, баланс текстурама, пажња на постојећим стилским детаљима уз увођење савременог садржаја такође доприноси очувању историјског шара објекта; чисте линије, сведени простори и једноставност допуњавају китњасте детаље старог стила без бојазни да ће их засенити, напротив.

Идеја је пронаћи равнотежу која омогућава да оба стила хармонично коегзистирају чувајући историју простора уз укључивање погодности и естетике савременог дизајна. Флексибилност, креативност и дубоко разумевање оба стила помажу да се постигне

успешна интеграција ентеријера адаптираног постојећег објекта у бутик хотел. Концепт који поштује наслеђе зграде и прилагођава је потребама угоститељског објекта. Као што је приказано на слици 4.

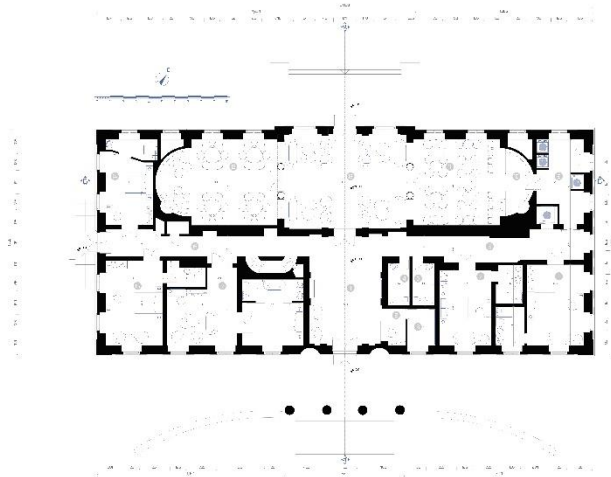


Слика 4. Просторни приказ - лоби

4.2 Просторна и функционална организација

Објекат је подељен на просторно-функционалне зоне у два нивоа:

Ниво приземље приказан је на слици 5. Овај ниво је првенствено намењен за госте али и запослене у ресторану и рецепцији, и овде се налазе следеће функције: улазни хол са рецепцијом, ходници са тоалетом за госте, лифтови, ресторан, кафе бар, лоби, гостинске собе (типске собе и мастер соба).



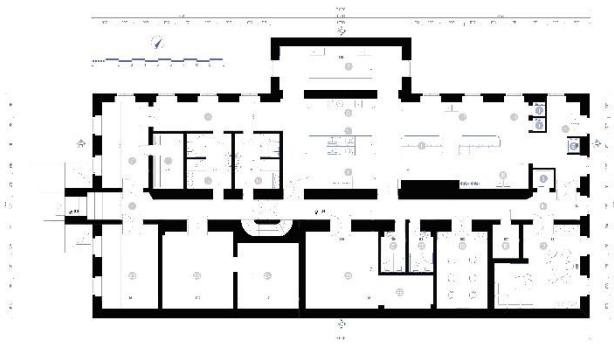
Слика 5. Основа новопроектваног стања приземља

Ниво сутерен, приказан је на слици 6. Овај ниво је резервисан искључиво за запослене и обављање угоститељских делатности.

Кухиња је подељена на више зона и функција не би ли функционисала што ефикасније, њу чине: остава за суву храну, расхладно складиште, припрема и чишћење хране, зона кувања, кухињски термо блок, зона пекаре и посластичарнице, зона чистог посуђа, декорисање и сервирање, зона издавања јела, зона прљавог посуђа, зона чишћења и прања посуђа, кухињски лифтови за прљаво посуђе, кухињски лифт за храну и лифт за запослене.

Просторије за запослене: канцеларија администрације, дневни боравак за запослене, тоалети и гардеробери за запослене.

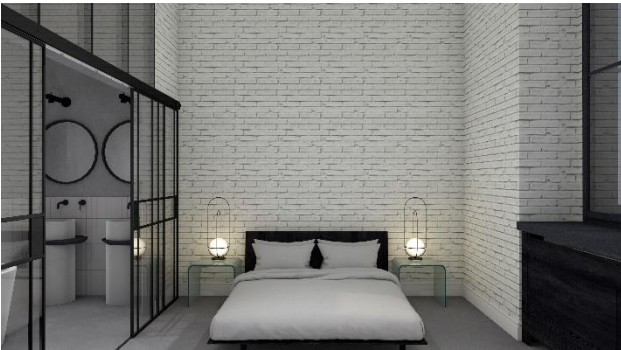
Техничке просторије, вешерај, помоћне просторије, складиште, отпад и комуникације.



Слика 6. Основа новопроектваног стања сутерена

4.3 Мобилијар

Укључивање модерног мобилијара у класични ентеријер може створити убедљиву супротстављеност дизајна, спајајући елеганцију традиционалних или класичних елемената са једноставношћу модерног дизајна. Акцент на удобности без угрожавања историјског амбијента, односно задржати карактер унутрашњости објекта. Избор намештаја који допуњују историјски контекст и доприноси јединственом амбијенту бутик хотела. Потребно је успоставити хармоничну равнотежу између очувања старог шарма и увођења савремених елемената односно мобилијара, као што је приказано на слици 7.



Слика 7. Просторни приказ - мастер соба

Транспарентност одређених комада намештаја. Стаклени комади намештаја једноставних линија који подржавају осећај отворености. Пажња при одабиру на удобност и функционалност. Софе и фотеље облог дизајна. Као што је приказао на слици 8.



Слика 8. Просторни приказ – типска соба

Модеран намештај чистих линија и минималистичког дизајна да би се избегао визуелни неред, и лако се прилагођава распореду и намени простора, као што је приказано на слици 9.



Слика 9. Просторни приказ – типска соба

5. ЗАКЉУЧАК

Када су адаптације историјских грађевина у питању већ извесно време општи светски тренд је одрживост изградње и мултидисциплинарни приступ. Одрживост се огледа у поштовању локалних традиција и начина изградње, максималној аутентичности места и објекта, новој перспективи историје уз адаптивност савременим потребама корисника. Када се говори о мултидисциплинарном приступу мисли се на усвајање деликатног односа у процесу трансформације дворца и вишеслојном промишљању архитектуре и изгледу овог простора: од конструкције, преко материјализације зидова, подова до комада намештаја и осветљења.

Овај рад резултат је напора да се ови трендови испрате и да се оваквим приступом да нови живот девастираном објекту препуштеном забору; да се на овај начин оживи локална културна заједница и сачува успомена на један достојанствен начин уз потпуно другачију типологију и садржај који ставља овај бутик хотел на мапу угоститељства за љубитеље аутентичног војвођанског духа, интимне атмосфере и персонализованог приступа сваком госту.

6. ЛИТЕРАТУРА

- [1] <https://www.dvorcisorbije.rs/dvorad-bezeredi-dundjerski-celarevo> (приступљено у децембру 2023. године)
- [2] <https://www.dvorcisorbije.rs/dvorad-bezeredi-dundjerski-celarevo> (приступљено у децембру 2023. године).

Кратка биографија:



Невена Малетић рођена је у Шапцу 1993. године. Дипломирала је 2022. године на Департману за архитектуру и урбанизам.

Мастер рад на Факултету техничких наука из области Архитектура – Дизајн ентеријера одбранила је 2023. године.

Контакт: nevenamaletic@gmail.com