

ВЕЛНЕС ЦЕНТАР И ВОЈНИ МУЗЕЈ**WELLNESS CENTER AND MILITARY MUSEUM**

Александар Настих, Јелена Атанацковић-Јеличић; *Факултет техничких наука, Нови Сад*

Област – АРХИТЕКТУРА

Кратак садржај – Комбинација велнес центра, војног музеја, пристаништа за бродове и стаклене баште у објекту укопаном у земљу, који асоцира на војни бункер, захтева пажљиво планирање како би све делатности могле функционисати заједно и испуњавати своје специфичне потребе. Идеја је да се биљке и вегетација које се узгајају у стакленој башти касније користе у велнес центру.

Кључне речи: Велнес центар, војни музеј, пристаниште за бродове, стаклена башта, хибридни објекат

Abstract – The combination of a wellness center, a military museum, a boat dock and a greenhouse in a facility buried in the ground, reminiscent of a military bunker, requires careful planning so that all activities can work together and meet their specific needs. The idea is that the plants and vegetation grown in the greenhouse are later used in the wellness center.

Keywords: Wellness centre, military museum, dock for ships, greenhouse, hybrid facility

1. УВОД

На задатој локацији пројектује се комплекс који садржи велнес центар, стаклену башту, пристаниште за бродове и војни музеј. Предлаже се изградња велнес центра као спој између природе/пољопривреде и воде/бање.

Комплекс треба да споји узгој биљака са архитектуром и здрављем. Идеја је да се биљке и вегетација које се узгајају у стакленој башти касније користе у велнес центру. Филтер биљке, лековито биље и све ароматичне биљке које се користе у саунама и другим терапијским просторима. Уз ове програме је потребно пројектовати војни музеј и пристаниште за бродове.

Самим тим, задатак захтева и пројектовање јавног простора око њега, који ће на прави начин повезати објекат са његовим окружењем. Контекст разматрати на начин да новопројектовани објекти генеришу нове просторне квалитете у овом подручју.

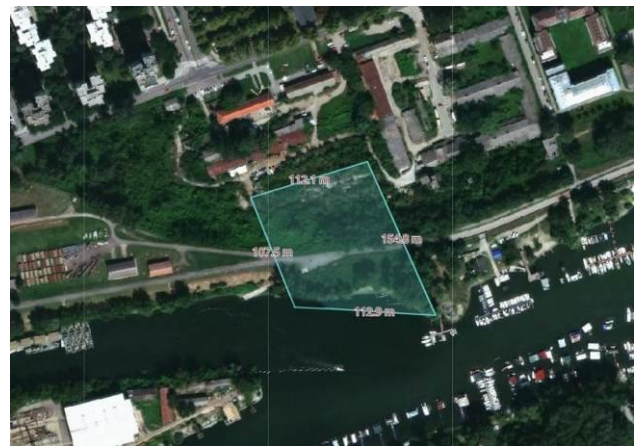
Указивањем на различите особине делатности, просторни распоред, структуру објекта, социјалну повезаност и друге проблеме који се јављају током планирања оваког феномена, проблематизује се функционалност овог хибрида, односно указује се на елементе неопходне за дефинисање проблема оваког типа објекта.

НАПОМЕНА:

Овај рад проистекао је из мастер рада чији ментор је била др Јелена Атанацковић-Јеличић, ред. проф.

2. ЛОКАЦИЈА КОМПЛЕКСА**2.1. Сунчани кеј – Нови Сад**

Локација комплекса је на појасу обале Лимана, који је повезан са воденом површином Дунавца, а позициониран је тако да се налази између некадашње Војне касарне, Бродоградилшта и Рибарског острва које је место за забаву и одмор.



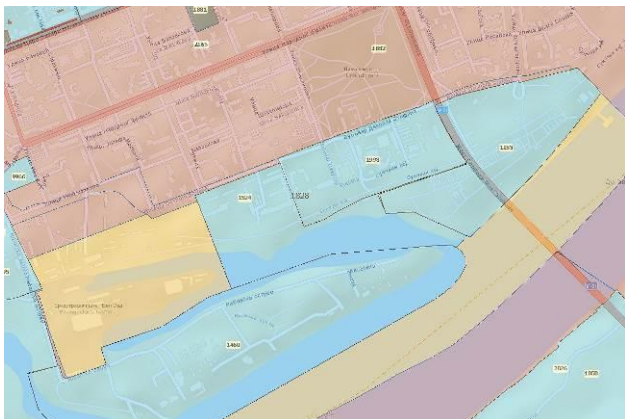
Илустрација 1. Локација – Дунавац, Нови Сад

2.2. Просторни план – План детаљне регулације простора

Некадашња индустријска зона града и данас је заузета наслеђеним објектима који се користе у различите сврхе. Издваја се неколико целина према корисницима простора: део који и даље користе “Мостоградња” и Грађевинско предузеће “Неимар”, студентски домови, и целина исељене фабрике “Петар Драпшин” коју користе различити закупци као магацински, производни и занатско-услужни простор. Шетна стаза се код касарне прекида и онемогућава повезивање са насипом уз Шодрош, а саму обалу, у највећој мери бесправно, користе једриличарски и наутички клубови. Веома драгоцен потез уз реку за град у целини, а нарочито за становнике Лимана, и поред досадашњих урбанистичких анализа, студија и планова, није ревитализован у смислу генералне, туристичко-спортско-рекреативне намене.

Планом је, у односу на разматране карактеристике и потенцијал овог простора, предложено решење за његово реактивирање. Планира се изградња туристичко - спортске марине са пратећим садржајима. За реализацију је неопходно насути и уредити обалу у просечној ширини од 35 m и у дужини од 300 m. Објекти марине су планирани на платоу на коти 80,40 m н.в., што пружа заштиту од стогодишњих вода Дунава. Предвиђени су следећи

садржаји: клуб наутичара – управа морине, информативни центар – туристичке агенције, продавнице мешовите робе и угоститељски објекат, и сервисни део са радионицама и хангарима. Осим привеза за чамце чији је максимални капацитет 180 пловила, могуће је поставити понтоне, плутајуће објекте јавног карактера (изложбenu галерију, отворену школу и слично). За простор морине се условљава израда урбанистичког пројекта на основу конкретног програма инвеститора под наведеним условима.



Илустрација 2. План детаљне регулације простора између итранда и морнарице

Планом су усклађени облици спортско-рекреационог и туристичког коришћења са могућностима и укупним капацитетом простора, а планиране мере заштите животне средине односе се на спречавање и отклањање штетних последица на постојеће и планиране активности.

Заштита животне средине подразумева рационално коришћење обале и воде Дунавца и Дунава и спречавање настајања еколошких конфликта. Због присуства загађивача, уклониће се нехигијенски постојећи стамбени и привредни објекти, обезбедиће се површинско уређење и забраниће се грађење нових објеката који нису у складу са планом.

На овом простору није допуштено испуштање отпадних вода у водоток или на простор обале. Контролисана евакуација употребљених вода је од изузетног значаја за простор овог рекреационог подручја. Отпадне воде и друге отпадне материје треба евакуисати на задовољавајући начин ради спречавања загађивања подземних вода, земљишта, Дунавца и Дунава.

3. ИСТОРИЈА ЛОКАЛИТЕТА

3.1. Генеа Великог Лимана

Велики Лиман, некадашње мочварно тло дуж Дунава, током 1920их постепено бива трансформисано у индустријску зону, изградњом складишта и бројних фабрика за прераду и обраду метала, дрвета и камена. На основу молбе у вези саизградњом каменог пута на Великом Лиману, упућене 1924. године Градском Савету, на том простору пословале су следеће фирме: Државни монопол, Шоман и Бауер, Чехословачки магацин, Мирко Штајнер и синови, Југословенски емпориум, Народна фабрика Б. Мијатовић и други, Даница, Војвођанска ливница.

3.2. Развој фирме Шоман и Бауер

Каменорезачка радња је 1911. године протоколисана као занатско предузеће. Имала је седиште у Јеврејској улици број 9, где се налазило велико стовариште свих врста цементне робе, керамичког и специјалног грађевинског материјала. Фирма „Шоман и Бауер“ јануара 1919. године стиче право бављења производњом и продајом цементне робе, вештачког камена и керамичких производа у Новом Саду.

Савет слободне краљевске вароши Новог Сада 1920. године доноси Одлуку о издавању градског земљишта површине 1041 хват фирми „Шоман и Бауер“, поред Бернолдове фабрике (у ондашњој Калвиновој улици, у близини Успенског горбља), ради проширења радионице за израду цементних производа. Од 1922. године фирма је успешно пословала у новом комплексу на Великом Лиману, који је био опремљен модерним машинама за: прављење цементних плоча, глађење цементних плоча, прављење цемент цеви, разбијање камења, мешање бетона, машина за мешање фарбе.



Илустрација 3. Фабрика вештачког камена

3.3. Развој грађевинске компаније „Предузеће Бетон“

Индустрија бетонских производа Нови Сад, названо као Предузеће „Бетон“ је било прво државно грађевинско предузеће у Војводини. Од самог оснивања бавило се производњом АБ железничких прагова, далеководних стубова, ограда, конзолних степеништа, бетонских цеви, цементних и мозаик плочица и друге бетонске галантерије. Међутим, услед приоритетне обнове ратом разорене земље грађевинска индустрија доживљава експанзију, те се већ у наредне две године формирају и друга грађевинска предузећа. Увођење радничког самоуправљања 1950. године пратила је интеграција сродних предузећа. Наиме, 1952. године извршено је спајање предузећа „Бетон“ и „Трска“ у ново предузеће „Бетон“ комбинат за монтажну градњу индустријских и стамбених објеката. У оквиру „Бетона“ функционисала је Лабораторија за испитивање квалитета бетон.

3.4. Комплекс на Великом Лиману (1946-2006)

Комплекс некадашње фабрике „Шоман и Бауер“ у послератном периоду доживљава експанзију у просторном и технолошком погледу. Обнова комплекса започела је већ 1947. године, када је издата грађевинска дозвола за подизање фабричке радионице са управном зградом, на основу пројекта инжењера Озрена Срдановића. Реч је о јединственој архитектонској целини првенствено намењеној радионици, док су се

само на спрату налазиле канцеларије и сала за синдикалне потребе. Објекат је адаптиран 1962. године, када је над терасом формиран спрат у циљу проширења управне зграде. У наредним деценијама вршене су бројне реконструкције и проширења производних капацитета, што је утицало на просторну организацију и функционалну схему комплекса.

3.5. Индустијско наслеђе

Некадашњи индустријски објекти у којима су се производили различити бетонски елементи изгубили су оригиналну функцију. Валоризација и интерпретација индустријског наслеђа су врло комплексни задаци. Универзалне историјске вредности материјалних остатака индустријске прошлости најчешће представљају полазиште у процесу валоризације индустријског наслеђа. Сачуване индустријске хале у оквиру комплекса некадашњег „Бетона“ датирају из периода 1947-70. године, те се из данашње перспективе, са временске дистанце од 50-75 година, могу анализирати и вредновати као градитељско наслеђе. Хале немају посебне архитектонске вредности, мада неке објекте одликују веома интересантна конструктивна решења. Индустијско наслеђе „Бетона“ и „Неимара“, не само да сведочи о условима рада и свакодневног живота радника у послератном социјалистичком периоду, већ је истовремено синоним за изузетну градитељску делатност која је учинила Нови Сад модерним градом у периоду 1960-80. година. Управо у томе лежи његова највећа друштвено-историјска вредност.

4. ВЕЛНЕС ЦЕНТАР

Циљ велнес центра је да вам пружи подршку у одржавању здравог стила живота и да вам помогне да постигнете равнотежу између посла, одмора и рекреације.

Уз то често нуде и додатне услуге попут нутриционистичких савета, едукативних радионица о здравом начину живота, програмима за смањење стреса и релаксацију, као и друге активности које могу допринети вашем општем здрављу и срећи.

Велнес центри су постали све популарнији у последњим годинама као места где људи могу да се посвете свом здрављу, благостању и опуштању. Неколико битних услуга које велнес центри пружају су: холистички приступ, физичка активност, спа и релаксација, исхрана и нутриција, ментално здравље и духовност, едукација и радионице, итд..

5. ВОЈНИ МУЗЕЈ

Војни музеји су институције посвећене прикупљању, чувању, истраживању и излагању материјала који се односи на војну историју и војне операције. Њихов циљ је да документују и очувају војну прошлост, као и да едукују јавност о војним догађајима и њиховом утицају на друштво.

Ови музеји такође често имају едукативне програме и изложбе које омогућавају посетиоцима да стекну бољи увид у војну историју и разумеју њену важност. Могу понудити и вођене туре, предавања, радионице и друге активности како би се посетиоцима пружила додатна образовна искуства.

Војни музеји имају велики значај за очување колективног сећања, проучавање историје, војну науку и разумевање војних сукоба. Они пружају могућност да се учи из прошлости и промовише мир кроз разумевање и свест о последицама ратовања.

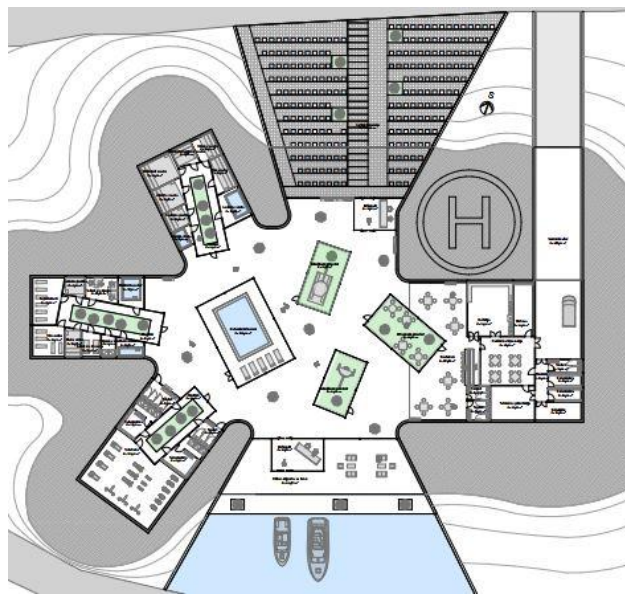
6. ХИБРИД – ПРОСТОРНИ ФЕНОМЕН

Комбинација велнес центра, војног музеја, пристаништа за бродове и стаклене баште у објекту укупаном у земљу који асоцира на војни бункер и захтева пажљиво планирање како би све делатности могле функционисати заједно и испуњавати своје специфичне потребе.



Илустрација 3. Визуелни приказ ентеријера

Комплекс као хибрид треба да садржи неколико заједничких просторија, како би се испоштовала форма и функција хибрида: рецепција и информациони центар, изложбени простор војног музеја, просторије за едукацију, спа и велнес просторије, стаклена башта, ресторан или кафић, санитарни чворови, те техничке просторије.



Илустрација 4. Основа објекта – Идејни концепт

Постоји неколико предности и мана објекта који има различите садржаје.

Неке од предности су: разноврсност, синергија, диверсификација прихода и циљана публика. Комплекс као такав има и мане: фокус и идентитет, просторна ограничења и конкуренција ресурса.



Илустрација 5. Визуелни приказ екстеријера објекта

7. ЗАКЉУЧАК

Мишљења о хибридном објекту са различитим делатностима зависи од више фактора, укључујући специфичне карактеристике, циљеве и потребе пројекта, као и преференције и интересе потенцијалних посетилаца. Међутим, уопштено говорећи, такви хибридни објекти могу пружити занимљив и иновативан концепт који спаја различите аспекте живота и задовољава различите потребе. Предности оваквог типа концепта су разноврсност понуде, могућност привлачења различитих циљних група и стварање синергијских ефеката између различитих делатности. Посетиоци имају могућност да истраже различите садржаје и да прилагоде своје искуство према својим интересима и потребама. Хибридни објекат може привући шири спектар посетилаца и пружити им више опција за провођење слободног времена.

Међутим, важно је пажљиво планирати и дизајнирати такав објекат како би се постигла кохезија између различитих делатности. Фокус, идентитет и функционалност сваке делатности требају бити јасно дефинисани и обезбеђени просторни и оперативни услови за сваку од њих. Управљање ресурсима, као и одржавање баланса између различитих делатности, може бити изазовно, али кључно за успех таквог хибрида.

Важно је створити баланс између простора за културу и простора за опуштање, тако да један аспект не преовладава над другим. Интеграција и пажљиво планирање простора, програма догађања и естетике могу омогућити да култура и опуштање коегзистирају на хармоничан начин, пружајући посетиоцима разнолико и обогаћено искуство.

Хибридни објекат са различитим делатностима пружа могућности за креативно и свеобухватно искуство посетилаца. Међутим, успех оваквог концепта зависи од темељног планирања, добре организације и пажљивог управљања како би се постигла хармонија између различитих аспеката објекта и задовољиле потребе посетилаца.

Крајњи циљ архитектуре јесте створити рај. Свака кућа, сваки производ архитектуре треба бити плод нашег настојања да се изгради земаљски рај за људе.

- Алвар Аалто

8. ЛИТЕРАТУРА

Службени лист града Новог Сада, број 16, 4. мај 2007. [..\1524-tekst-SI-16.pdf](#)

Драганић, А. (2019). Conservation approach to the industrial heritage of Vojvodina. *Scientific Journal Facta Universitatis, series Architecture and Civil Engineering*.

Јовановић, М. (1936). Шематички алманах града Новог Сада: са погледом на свеукупне делатности. Нови Сад: Ориент.

Ковачевић, И. (1995). Обезбеђивање квалитета ГП Неимар Нови Сад. У Н. Страјнић (уред), *Монографија: ГП Неимар*, (стр. 24-31). Нови Сад: ГП Неимар.

Званична презентација града Новог Сада, <http://www.novisad.rs/lat/articles/22> [Приступано: 20.06.2023.].

Лукузни Нови Сад: најбољи велнес и спа центри, <https://luftika.rs/spa-novi-sad/> [Приступано: 19.06.2023.].

Кратка биографија:



Александар Насић рођен је у Прњавору (Република Српска) 1996. године. Након завршене средње техничке школе ЈУ Центар средњих школа "Иво Андрић", на смеру грађевински техничар, уписује Факултет за техничке студије у Травнику (Босна и Херцеговина) 2017. године на смеру Архитектура. Дипломски рад одбранио је 2021. године, а мастер рад из области Архитектонско пројектовање брани 2023. године.

Контакт:
aleksandar.nastic66@gmail.com

Др Јелена Атанацковић-Јеличић рођена је 1977. год. у Новом Саду. Дипломирала је на одсеку за архитектуру и урбанизам 2001. године, магистрала и докторирала на истом одсеку на Факултету техничких наука у Новом Саду на коме је редовни професор.