

АРХИТЕКТОНСКИ КОНЦЕПТ ХОТЕЛА НА ПОДРУЧЈУ БЕОГРАДА ARCHITECTURAL CONCEPT OF A HOTEL IN THE AREA OF BELGRADE

Мина Мартиновић, Факултет техничких наука, Нови Сад

Област – АРХИТЕКТУРА

Кратак садржај – Рад се бави анализом туризма на подручју Београда, на локацији саме Аде Циганлије. Анализом три студија случаја, коначно решење пројекта на Ади Циганлији имплементираће све кључне еколошке аспекте који чине еколошки концепт у туризму.

Циљ пројектног задатка јесте да се унутар главног града нагласи важност одрживог туризма и хармоничног слагања са природом.

Кључне речи: Београд, Ада Циганлија, хотел, пројектовање

Abstract – The work is engaged in analyzing tourism in the Belgrade area. Through the analysis of three case studies, the final solution for the project at Ada Ciganlija will implement all key environmental aspects that constitute an ecological concept in tourism.

The goal of the project task is to emphasize the importance of sustainable tourism and harmonious alignment with nature within the capital city.

Keywords: Belgrade, Ada Ciganlija, hotel, planning

1. УВОД

Хотелијерство се дефинише као интегрални део угоститељске делатности са циљем да обезбеди потребе потрошача и допринеси 3-4% бруто домаћег производа. Свакако да га можемо дефинисати и као уско повезану браншу са туризмом што доводи то тога да је тржиште туризма и угоститељства највећа индустрија на свету, која доприносиукупно 10% светског БДП-а. Сама реч „туризам” потиче од француске речи *tour*, што у преводу значи путовање, обилазак, екскурзија, док је реч хотелијерство латинског порекла и изведена је од речи „*hospes*” што у преводу значи домаћин, гост или странац.

Хотелијерство игра кључну улогу у туризму, јер пружа услуге за туристе и путнике. Хотелијерство се такође бави пружањем квалитета услуге гостима, сигурности њиховог боравка и задовољством током боравка.

Овај рад се бави анализом туризма на подручју Београда. Анализом три студија случаја, коначно решење пројекта на Ади Циганлији имплементираће све кључне еколошке аспекте који чине еколошки концепт хотела.

НАПОМЕНА:

Овај рад проистекао је из мастер рада чији ментор је био др Јелена Атанацковић – Јеличић.

2. ИСТОРИЈА ХОТЕЛИЈЕРСТВА У СРБИЈИ

Први хотел у Србији отворен је заслугом Михајла Обреновића у Београду 1843. године носећи назив „Код Јелена”. Тада се није користио појам „хотел”, већ „гостионица”. Хотел као појам улази у употребу тек крајем 19. века. У старим документима пише да су грађани још у току градње имали примедби зато што је био прва гостионица као и објекат тог типа, односно, по габаритима изузетно велик објекат. У Србији су почетком 20. века објекте ове намене почели да купују тадашњи имућни трговци, углавном у великим градовима, па је тако с почетка прошлог века, у српској престоници већ било 24 хотела.



Слика 1. Хотел “Код Јелена” у Београду

Међу најпознатијим хотелима како у Београду, тако и на нивоу државе спада и хотел „Москва” или ти некадашња Палата Русија. Објекат је настао жељом директора Српског бродарског друштва Светозара Вукадиновића, који је био власник гостионице „Велика Србија” на Теразијама.

Хотел Југославија је званично отворен 1969. године, међутим конкурс за пројекат расписан је 1947. године, односно 22. године раније. Поред богате историје и јаке политичке поруке, хотел се такође налази у Гинисовој књизи рекорда.

2.1. Историја локације – Ада Циганлија, Београд

Ада Циганлија је први пут поменута у писаним документима у 16. веку, али се сматра да је подручје имало насеље још у дома Римског царства.

Током историје, острво је пролазило кроз различите фазе развоја и трансформације. У периоду Отоманске

владавине, Ада Циганлија је била позната као место где су се Турци окупљали ради рекреације и одмора.

Велике промене на острву десиле су се током 20. века. У периоду између два светска рата, Ада Циганлија је постала популарно купалиште и рекреационо подручје. Данас, Ада Циганлија је постала једно од најпопуларнијих места за рекреацију и одмор у Београду. Острво је препознатљиво по својој пешчаној плажи, спортским теренима, бицикличким стазама и ресторанима.



Слика 2. Полуострво Ада Циганлија на реци Сави у Београду

2.2. Београдски туризам данас

Београд, са јединственим географским положајем на ушћу Саве и Дунава, са Београдском тврђавом, природним лепотама Великог ратног острва, Аде Циганлије, Авале, Космаја, шума и излетишта, древни град бурне историје, са богатим културно-историјским наслеђем различитих епоха, најзначајнија је туристичка дестинација у Србији.

Београд је познат као град чији богати календар културних, спортских, привредних, туристичких и других манифестација и догађаја привлачи све већи број домаћих и страних гостију.

Број угоститељских објеката за смештај за које решења о категоризацији доноси Министарство надлежно за послове туризма (врсте хотел, мотел, камп и др.) укупно 119 објеката хотелског типа и то:

- 65 хотела, од којих су 5 хотела са 5 звездица
- 42 хотела са 4 звездице
- 14 хотела са 3 звездице
- 4 хотела са 2 звездице
- 54 гарни хотела од којих су 31 гарни хотел са 4 звездице
- 19 гарни хотела са 3 звездице
- 4 гарни хотела са 2 звездице
- 1 туристичко насеље
- 1 мотел
- 1 камп

2.3. Туризам – Ада Циганлија

Ада Циганлија је популарна туристичка дестинација позната као „београдска плажа” и једно је од омиљених места за рекреацију, одмор и забаву локалног становништва и посетилаца.

Од забавног садржаја организује се велики број културних и забавних манифестација. Најпознатији књижевници, драмски и естрадни уметници, културно-уметничка друштва, хорони, оркестри и аматери из разних области уметности и спорта учествују у овим догађајима.

Посетиоцима Аде Циганлије су такође доступне продавнице, простори за пикник, куглана, мини-гольф, кочије са коњима, туристички возић, педолине и сандолине. Постоји и еко-брод који ради на електрични погон и омогућава посетиоцима да уживају у кружној возњи око острва.

2.4. Клима

Клима се карактерише као умерено континентална, односно:

- **Топло лето:** Лето на Ади Циганлији је обично топло, са просечним максималним температурама које се крећу између 25°C и 30°C
- **Хладна зима:** Зима на Ади Циганлији може бити хладна, са просечним температурама које се крећу између -2°C и -5°C
- **Пролеће и јесен:** Пролеће и јесен су прелазна годишња доба са умереним температурама.
- **Падавине:** Падавине су релативно равномерно распоређене током целе године, али су чешће у пролеће и јесен.

2.5. Саобраћај

Узимајући у обзир да је локација атрактивна како за туристе тако и за локалне кориснике, урбанизацијом острва стварала се већа потреба за бољом саобраћајном локацијом.

На локацију се приступа на следећи начин:

- **Аутобус:** Градско саобраћајно предузеће Београд пружа велики број аутобуских линија које пролазе кроз Аду Циганлију
- **Трамвај:** Трамвајске линије такође саобраћају близу Аде Циганлије
- **Сезонске аутобуске линије:** Због великог броја посетилаца у летњим месецима, ГСП Београд је увео сезонске аутобуске линије које су посебно намењене за превоз до Аде Циганлије из удаљенијих делова Београда
- **Чамац:** У летњим месецима, посебно из Новог Београда, могуће је доћи до Аде Циганлије чамцем
- **Бицикл:** Ада Циганлија је лако доступна бициклом. Постоје бицикличке стазе које пролазе кроз десну обалу Саве од Ушћа и спортско-рекреативног пословног центра

Ове различите опције превоза омогућавају посетиоцима различите начине да стигну до Аде Циганлије у складу са својим преференцијама и доступним средствима превоза.

3. СТУДИЈА СЛУЧАЈА

Да би се конкретна решења провела кроз праксу и боље разумела њихова примењивост у конкретном контексту, изузетно је важно спровести студију сличних туристичких комплекса.

Примери хотелских јединица:



Слика 3. „Bisate Lodge” Nkuringo, Ruandi



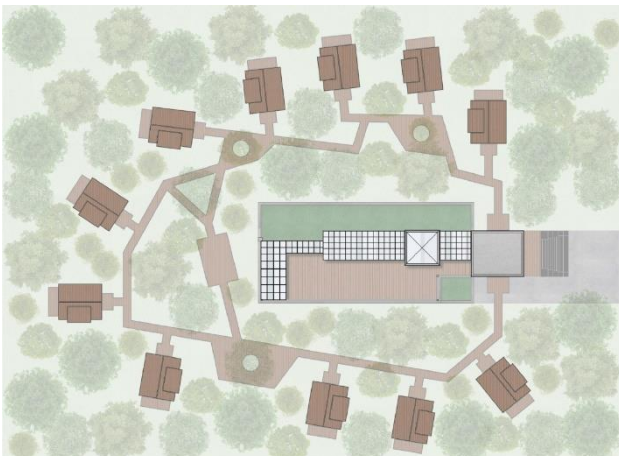
Слика 4. „Whitepod” Les Carniers, Швајцарска



Слика 5. Lapa Rios Eco Lodge, Коста Рика

4. КОНЦЕПТ

Концепт кућица на Ади Циганлији је темељно осмишљен како би се савршено уклопио у природно окружење, истовремено пружајући висок ниво удобности гостима уз нагласак на еколошку одрживост.



Слика 6. Ужа ситуација новопроектваног стања

Кућице ће бити конструисане од висококвалитетних еколошких материјала, посебно дрво, што доприноси смањењу негативног утицаја на околину.

Одабир дрвета као основног грађевинског материјала пружа низ еколошких бенефита, укључујући смањење емисије угљеника, енергетску ефикасност и естетску топлину коју дрво пружа. Ова интеграција са природом омогућава хармонично сливање кућица са окружењем, стварајући пријатно окружење за посетиоце.

4.1. Функционалност

Издизање кућица на стубовима има низ предности. Прво, ова конструкција омогућава минималан утицај на природни терен и постојећи екосистем.

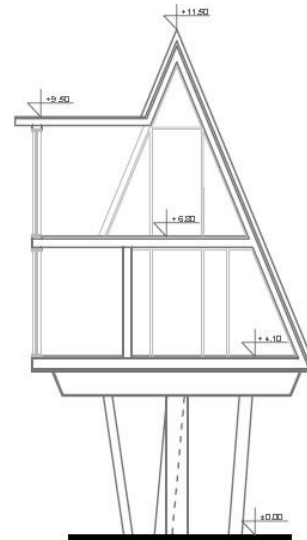
Очување природне топографије омогућава несметано кретање воде и биљака, чиме се одржава природна равнотежа.

Додатно, издигнуте кућице пружају јединствене понорамске погледе на околно дрвеће и природу, стварајући дојмљив доживљај и повезивање гостију са природним окружењем. Такође, простор испод кућица може бити искоришћен за активности на отвореном или стварање пријатних простора за опуштање и дружење, додатно обогаћујући искуство боравка.

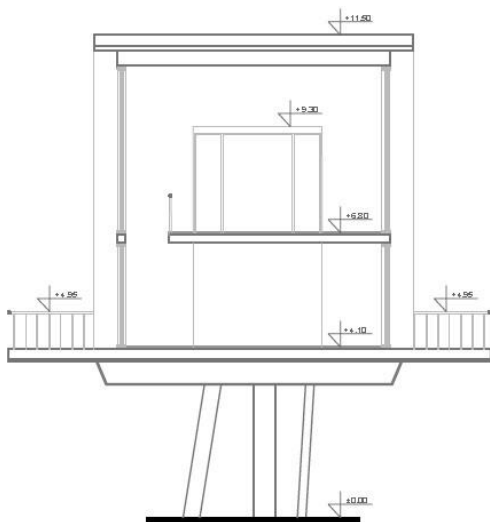
Мост који повезује кућице доприноси јединствености пројекта, омогућавајући практичан приступ свакој кућици.

Дизајн моста ће бити пажљиво осмишљен како би се савршено уклопио у околину, минимизирајући утицај на постојеће дрвеће и природне елементе.

Овај архитектонски елемент омогућава гостима да се лако крећу између кућица, пружајући им јединствено искуство шетње кроз природу.



Слика 7. Попречни пресек хотелске јединице



Слика 8. Подужни пресек хотелске јединице

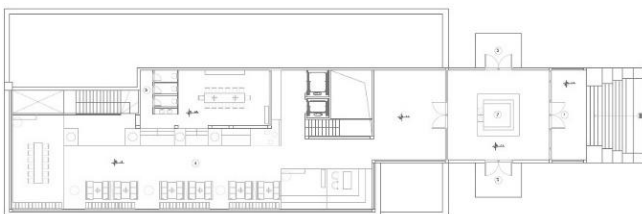
4.2. Енергетска ефикасност

Посебна пажња је посвећена енергетској ефикасности и одрживости приликом пројектовања кућица. Сви аспекти енергетског коришћења су темељно размотрени како би се смањила потрошња енергије, а коришћење обновљивих извора енергије ће бити максимално искоришћено.

Такође, примениће се стратегија за смањење опада током изградње и оперативне фазе пројекта. Простор око кућица ће бити искоришћен за садњу аутохтоног дрвећа и биљака, чиме ће се додатно појачати еколошки концепт пројекта. Ова иницијатива ће подржавати биодиверзитет и стварање природног станишта за локалне биљне и животињске врсте.



Слика 9. Основа (приземља) централног дела објекта



Слика 10. Основа (спрата) централног дела објекта

6. ЗАКЉУЧАК

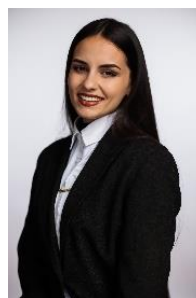
Рад се своди на анализу туризма на подручју Београда, са посебним фокусом на Аду Циганлију. Истакнута је важност еколошког концепта у туризму и истраживање три студија случаја које демонстрирају успешну примену еколошких принципа у хотелијерству.

Све три студије случаја и концепт на Ади Циганлији наглашавају важност одрживог туризма и хармоничног слагања са природом. Кроз примену еколошких принципа у дизајну и оперативним праксама, туристички објекти могу пружити квалитетно искуство гостима, истовремено чувајући природно окружење за будуће генерације.

7. ЛИТЕРАТУРА

- [1] <https://www.beograd.rs/lat/zivot-u-beogradu/1583-turizam-i-ugostiteljstvo/>
(приступљено у јуну 2023. године)
- [2] <https://www.blic.rs/vesti/beograd/istorija-prvog-beogradskog-hotela-gostionica-kod-jelena-sluzila-kao-banka-bolnica-i/6r9yb4f>
(приступљено у јуну 2023. године)
- [3] <https://www.bbc.com/serbian/lat/srbija-49289692>
(приступљено у јуну 2023. године)
- [4] <https://www.wildernessdestinations.com/africa/rwanda/volcanoes-national-park/bisate-lodge>
(приступљено у јуну 2023. године)
- [5] <https://www.laparios.com/>
(приступљено у јуну 2023. године)
- [6] <https://www.archdaily.com/>
(приступљено у јуну 2023. године)
- [7] <https://www.archdaily.com/>
(приступљено у јуну 2023. године)
- [8] <https://www.scb.rs/blog-najstariji-hoteli-beograda.html>
(приступљено у јуну 2023. године)

Кратка биографија:



Мина Мартиновић рођена је у Шапцу 02.05.1996. године. Мастер рад на Факултету техничких наука из области Архитектонско пројектовање – Архитектонски концепт хотела на подручју Београда одбранила је 2023. године.
контакт: minhiarchi@gmail.com