

ЖЕЛЕЗНИЧКА СТАНИЦА У ЛОЗНИЦИ**RAILWAY STATION IN LOZNICA**Снежана Јанковић, *Факултет техничких наука, Нови Сад***Област – АРХИТЕКТУРА**

Кратак садржај – У овом раду објашњен поступак пројектовања објекта јавне намене у Лозници. Користећи графичку и есејску документацију приказан је цео процес, од идеје, преко техничких цртежа до визуализације самог објекта. Један од најважнијих задатака је да се укаже значај јавног објекта, односно железничке станице као и обезбеђивање квалитетног, безбедног, приступачног, функционалног и естетски привлачног места на ком би свакодневна социјализација била олакшана.

Кључне речи: анализа, пројектовање, јавни објекат, железничка станица

Abstract – This paper explains the process of designing a public purpose building in Loznica. Using graphic and essay documentation, the entire process is shown, from the idea, through technical drawings to the visualization of the object itself. One of the most important tasks is to highlight the importance of a public facility, i.e. the railway station, as well as the provision of a quality, safe, accessible, functional and aesthetically attractive place where everyday socialization would be facilitated.

Keywords: analysis, design, public facilities, railway station

1. УВОД

Циљ истраживања јесте пројектовање објекта железничке станице уз урбанистичко опремање и партерно уређење околног простора са функционалним повезивањем локалитета са остатком града. С обзиром да је положај објекта у близини центра града решењем је покушано обезбедити простор за делатности и садржај који овом подручју недостаје.

Првенствено, повећање капацитета објекта железничке станице са пратећим функционалним садржајима унутар објекта, угоститељски и туристички садржаји, побољшање саобраћајне повезаности локалитета са остатком града и изградња уређеног паркинг простора.

Поред наведеног, простор омогућава одржавање различитих мањих културних догађаја, креативних радионица, као и простора за релаксацију и одмор.

НАПОМЕНА:

Овај рад проистекао је из мастер рада чији ментор је била др Јелена Атанацковић – Јеличић.

2. КОНТЕКСТ

На основу овог рада може се сагледати методологија истраживања неизоставних елемената потребних једној железничкој станици, као и сам историјат његовог настанка. Најважнија порука овог рада је да се пројектовањем оваквог објекта, без обзира на његову величину, морају сагледавати карактеристике саме локације у ком се овај објекат налази.

2.1. Историјски аспект

Лозница је град у западном делу Србије, смештен на реци Дрини. Налази се у мачванском округу и административно припада Републици Србији. Град је смештен у близини границе са Босном и Херцеговином што га чини важним транзитним подручјем.

Историја овог подручја обухвата различите периоде и промене које су обликовале град какав је данас. На подручју данашње Лознице постоје археолошки налази који сведоче о присуству људи још у праисторијском периоду. У средњем веку, Лозница је била део средњовековне Србије и припадала је српским владарима и властелинима. Током времена, подручје је било под влашћу различитих феудалних владара.

У 15. веку, Лозница је пала под власт османског царства. Лозница је била део румелијског санџака, а касније је постала део босанског пашалука. Након ослобађања од османског царства, Лозница је постала део краљевине Србије, а касније краљевине Југославије. Након распада Југославије, Лозница постаје део самосталне Републике Србије. Град се развијао у економском, културном и туристичком смислу. Данас, Лозница је модерни град са разноврсном привредом, значајним индустријским сектором и туристичким потенцијалом.

Слика 1. *Историјска слика Лознице***2.2. Историја**

- 19. век – Изградња железнице
- Година 1854. битна је за историју Југословенских железница. Наиме, 20. августа 1854. године пуштена је у саобраћај пруга Лисава –

- Оравица – Базијаш с коњском, а новембра 1856. године и с парном вучом
- Кнез Милан Обреновић је сребрним будаком 03.07.1881. године ударио темељ Српским државним железницама
 - 20. век – Године удруживања, модернизације и раздруживања
 - Мрежу пруга сачињавало је пет система различитих колосечних ширина и то: 0,600 м, 0,750 м, 0,760 м, 1 м и 1,435 м
 - Прва електрифицирана пруга на мрежи ЈЖ – Београд – Шид – државна граница (Загреб) пуштена је у саобраћај 31. маја 1970. године
 - Током агресије НАТО снага на СР Југославију, знатан део пруге и постројења на мрежи српских железница је уништен или онеспособљен.
 - Развој и модернизација започета почетком 90-тих нагло је успорена и прекинута у овом периоду. Трагови ових догађаја приказани су као ратна штета



Слика 2. Перонски део Железничке станице Ниш 1885. године

2.3. Железнички саобраћај у Лозници

Железнички саобраћај у Лозници има важну улогу у повезивању града са другим деловима Србије и региона. Железничка станица у Лозници налази се на прузи која повезује Београд са Босном и Херцеговином. Ова пруга је део железничке мреже у Србији и омогућава превоз путника и терета између различитих градова и региона.

Путнички саобраћај на овој прузи обухвата редовне возне линије које повезују Лозницу са Београдом и другим градовима у Србији.

Што се тиче теретног саобраћаја, железничка станица у Лозници може послужити као чвориште за пренос робе и терета.

Железнички саобраћај у Лозници има значајан утицај на локалну привреду и пружа могућности путовања, олакшава транспорт робе и доприноси развоју трговине и економије.

3. СТУДИЈА СЛУЧАЈА

Студија случаја железничких станица могу се фокусирати на различите аспекте, као што су дизајн, архитектура, ефикасност, путничко искуство или одрживост.

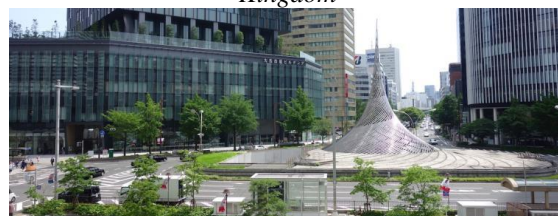
Примери железничких станица широм света:



Слика 3. Grand Central Terminal, New York, SAD



Слика 4. St Pancras International, London, United Kingdom



Слика 5. Nagoya Station, Japan



Слика 6. Antwerpen-Centraal, Antwerpen, Belgium

4. УРБАНИСТИЧКО РЕШЕЊЕ

Урбанистичко решење формирано је тако да се предметном локалитету обезбеди адекватна саобраћајна веза, као и разни садржаји који му недостају. Нови објекат железничке станице постављен је паралелно са постојећом пругом, на месту постојеће железничке станице. Објекат је оријентисан тако да му се приступа из правца железничког парка као и из правца паркинга.

Између објекта железничке станице и железничког парка предвиђена је изградња пешачке и бициклическе стазе која ће бити повезана са комплетном градском мрежом пешачких и бициклических стаза.

У железничком парку предвиђено је више садржаја:

- Угоститељски садржај

- Експонати разних железничких превозних средстава (локомотиве, шиноцикли, вагони итд.)
- Паркинг простор за бицикле
- Паркинг простор за аутомобиле
- Амфитеатар на ком се могу одвијати представе на отвореном, пројекције филмова, културне манифестације и слично
- Мини културни центар у оквиру којег се могу одвијати разне креативне радионице или културне изложбе

Сви садржаји унутар железничког парка повезани су пешачким стазама. Бицикличка стаза која пролази кроз овај комплекс повезана је са остатком бицикличких стаза које повезују цео град. Поред пројектованог паркинга уз железничку станицу, налази се постојећа главна аутобуска станица у граду која додатно олакшава повезивања са другим крајевима града, као и околним местима у региону.

Интеграцијом зелених површина, као и коришћењем енергетски ефикасних материјала и технологија, чиме би се смањили негативни утицаји на животну околину, допринеће бољој уклопљености у природни контекст. То ће помоћи у стварању пријатног и уравнотеженог простора који се интегрише.



Слика 7. Новопроектвано урбанистичко решење

5. ПРОГРАМСКО РЕШЕЊЕ

Објекат је неправилне форме и у основи се издваја улазни део са холем и чекаоницама. Овај део објекта је изведен од оштрих ивица, са претежно стакленом фасадом име се омогућава квалитетно осветљење унутар објекта.

Други део који се издваја је обликован кривим / таласастим формама које су такође претежно стаклене. Унутар овог дела налазе се разни административни и комерцијални садржаји.

Железничка станица мора да има довољно улаза и излаза како би путници могли лако да приступе или напусте пероне. Вођени тиме предвиђени су два велика улаза у објекат, један према железничком парку, а други према перонима. Улаз у објекат из правца железничког парка је наглашен равним надстрешницама.

Перони су отворени, без надстрешница, тако да за време непогодних услова, путници могу да се привремено задрже унутар великог хола са чекаоницама који је за то предвиђен.

Због специфичног изгледа, облика фасаде објекат може да служи и као оријентациони репер за кретање или заједничко окупљање људи на овом месту као једној упечатљивој локацији.

Објекат се састоји из две целине:

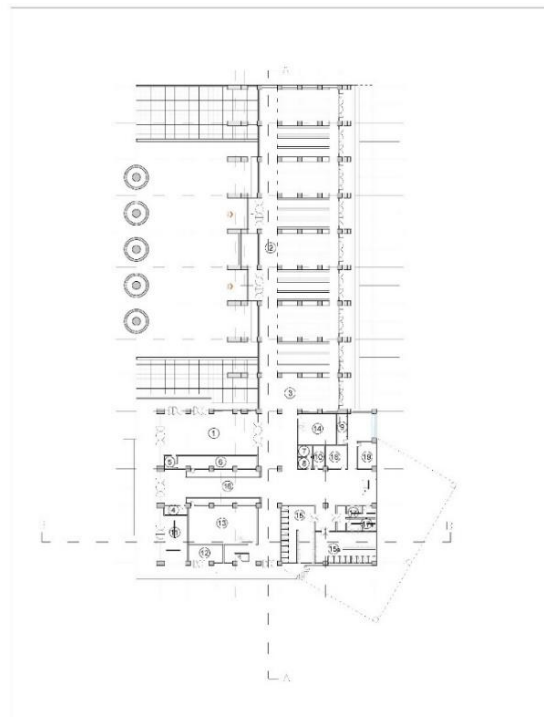
- Комерцијални простор у функцији железничке станице који се налази у приземљу
- Административни простор који се налази на спрату објекта и садржи канцеларијски простор

Овим је објекат подељен на две функционалне целине разлитим етажама. Вертикална комуникација између административних простора предвиђена је степеништима.

5.1 Комерцијални простор

Комерцијални простор који се налази у приземљу објекта је следећег садржаја:

- Хол
- Чекаоница
- Играоница за децу
- Редарска станица / обезбеђење
- Канцеларија за финансије
- Билетарница
- Инфо центар
- Сувенирница
- Контролна соба
- Мењачница
- Изложбени простор
- Складиште великих ималих ствари
- Мушки и женски тоалет
- Тоалет за особе са инвалидитетом
- Простор за комесаре / контролоре
- Пошта
- Остава



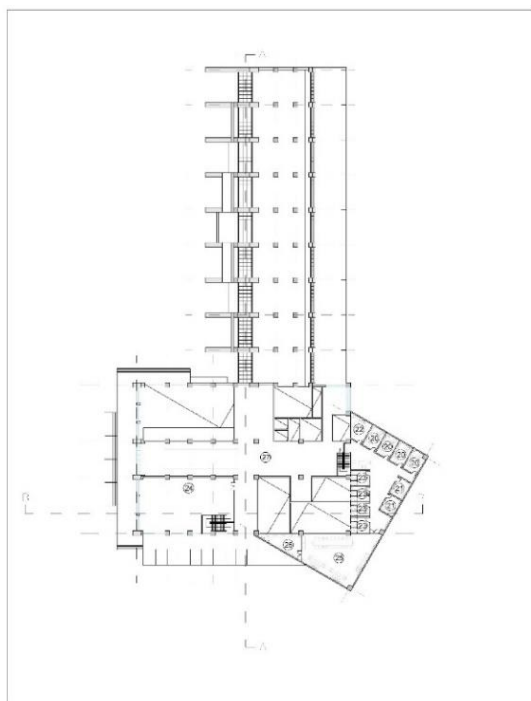
Слика 8. Основа Приземља

Централни простор железничке станице је хол који повезује све остале садржаје унутар објекта. Холу се приступа из правца железничких перона као и са дворишне стране према железничком парку и паркингу.

5.2 Административни простор

Административни простор који се налази на спрату објекта је следећег садржаја:

- Соба за дежурство
- Администрација
- Финансије
- Мушки и женски тоалет
- Одељење брзе хране и хладна пића
- Соба за састанке
- Помоћна просторија
- Ходник



Слика 9. Основа Спрата

6. ЗАКЉУЧАК

Испројектован је објекат железничке станице уз урбанистичко опремање и партерно уређење околног простора са функционалним повезивањем локалитета са остатком града.

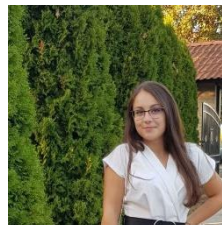
С обзиром на локалитет и намену пројектом су обезбеђени садржаји за различите намене које недостају овом подручју, као и проширење капацитета постојећих садржаја унутар железничке станице. Железничка станица игра кључну улогу у стварању позитивног искуства путника, олакшавању протока људи и пружању разних услуга. Дизајнирана је са фокусом на сигурност, ефикасност, удобност и приступачност, тако да путници могу без потешкоћа да се крећу и пронађу све што им је потребно на станици.

Објекат је слободностојећи и обликован тако да је повезан са околним парком и јавним простором пружајући место за шетање, одмор или друге активности. Зато је у обзир узета и пејзажна архитектура која одговара контексту локалитета.

7. ЛИТЕРАТУРА

- [1] <https://sr.wikipedia.org/wiki/Лозница> (приступљено у јуну 2023. године)
- [2] <https://www.gettyimages.com/photos/grand-central-station-clock> (приступљено у јуну 2023. године)
- [3] <https://www.superjoden.nl/mapa-pruga-srbije.html> (приступљено у јуну 2023. године)
- [4] https://en.wikipedia.org/wiki/St_Pancras_railway_station (приступљено у јуну 2023. године)
- [5] <https://www.japan-rail-pass.com/plan-your-trip/travel-by-train/japanese-stations/nagoya-station> (приступљено у јуну 2023. године)
- [6] <https://www.nsinternational.com/nl/stations/antwerpen-centraal-station> (приступљено у јуну 2023. године)
- [7] <https://niskevesti.rs/najgolemo-cudo-tehnike-nis-1884-postao-najvaznija-zeleznicka-raskrsnica-na-balkanu/> (приступљено у јуну 2023. године)
- [8] <https://www.zeleznicesrbije.com/istorijat/> (приступљено у јуну 2023. године)

Кратка биографија:



Снежана Јанковић рођена је у Лозници 24.09.1997. године. Мастер рад на Факултету техничких наука из области Архитектонско пројектовање – Железничка станица у Лозници одбранила је 2023. године.
контакт:
snezanalukic997@gmail.com