

**РЕКОНСТРУКЦИЈА, ДОГРАДЊА И ПРОМЕНА НАМЕНЕ ОБЈЕКТА ПОЛИЦИЈСКЕ СТАНИЦЕ У КУЛИ У МУЗЕЈ И БИБЛИОТЕКУ****RECONSTRUCTION, EXTENSION AND CHANGE OF PURPOSE OF THE POLICE STATION IN KULA INTO A MUSEUM AND LIBRARY**

Александар Мутавцић, Факултет техничких наука, Нови Сад

**Област – АРХИТЕКТУРА**

**Кратак садржај** – Основна тема рада јесте реконструкција, санација, доградња и промена намене постојеће зграде полицијске станице у Кули у музеј и библиотеку. Рад се поред тога бави истраживањем, концепцијом и прилагођавањем јавног културног простора објекту чија је првобитна намена била административна. У оквиру пројекта анализирани су и аспекти самоодрживости новопроектованих простора и начин њиховог прилагођавања потребама савременог друштва.

**Кључне речи:** реконструкција, промена намене, доградња, музеј

**Abstract** – The main theme of the paper is the reconstruction, renovation, extension and change of purpose of the existing building of the police station in Kula to a museum and library. Paper also engage with research, conception and adaptation of public cultural space into a facility whose original purpose was administration. As part of the project were analyzed aspects of the self-sustainability of the new spaces and the way of adapting them to the needs of modern society.

**Keywords:** reconstruction, renovation, extension, change of purpose, museum

**1. УВОД**

Циљ предметног рада у најширем смелу може се дефинисати као промена намене постојећег објекта са културним и историјским вредностима и пројектовање музејског простора, библиотеке и мултифункционалног изложбеног простора. Истраживање се такође бави релацијама између социолошких, просторних али и економских аспеката и оправданости овакве интервенције. Крајњи резултат анализе и истраживања доводи до идејног решења пренамене и доградње постојећег објекта, новог начина употребе простора као и предлога интерполације савремене структуре уз постојећи објекат са историјским стилем и вредностима.

**НАПОМЕНА:**

Овај рад је проистекао из мастер рада чији је ментор био др Игор Мараш, ванр. проф.

**2. АНАЛИЗА ИСТОРИЈСКОГ КОНТЕКСТА И ЛОКАЦИЈЕ.****2.1. Историјски контекст**

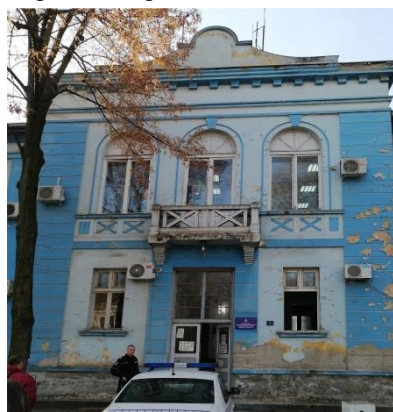
Одабрани објекат налази се у ужем центру Куле, и чини један од многобројних објеката са краја 19. и почетка 20. века који су захваљујући тадашњем развоју индустрије и богатим трговцима и индустријалцима формирали варошицу па потом и културни, административни и трговачки центар општине. Део је просторне културно-историјске целине центра Куле коју чини и део уличних низова објеката уз Улицу Лењинову, Јосипа Крамера, Ђуре Стругара и Трга ослобођења.

**2.3. Локација**

Објекат полицијске станице налази се у Кули на адреси Лењинова бр.9. У непосредном окружењу објекта налазе се неки од најважнијих објеката значајних за становнике насеља. Испред објекта, у Лењиновој улици налази се дрворед и широка приступна стаза са мобилијаром за седење. Северо-западна и југо-западна страна парцеле затворене су суседним парцелама или објектима који се налазе на њима. На парцели тренутно постоји сутерен, приземље и спрат објекта.

**3. ПОСТОЈЕЋЕ СТАЊЕ И НАМЕНА ОБЈЕКТА**

Предметни објекат саграђен је 1931.године за административне потребе управе среза, средином 20. века усељено је министарство утрашњих послова које је и данас корисник зграде.



Слика 1. Постојеће стање објекта

Уласком у зграду се ступа у хол са комуникацијама као осталим деловима објекта, те почетак степенишног крака. Уз улазни хол смештена је канцеларија са обезбеђењем, пријавница и пулт са информацијама. Приземље објекта намењено је администрацији и пријему странака, први спрат намењен је такође административним пословима са канцеларијама службеника и помоћним просторима, док се у сутерену налазе кантина, која више није у употреби, магацини, архиве и просторије за задржавање

Објекат је зидан у масивном конструктивном систему, пуном опеком. Преградни зидови су такође зидани опеком и малтерисани, део преградних зидова је приликом многобројних неуспешних реконструкција и санација изведен или обложен гипскартонским плочама. Завршна обрада подова у приземљу и спрату објекта је прилагођена врсти и намени појединих простора, углавном су обложени гранитном керамиком или винилним облогама које су на већини места одлепљене или у великој мери исхабане. Постојећи спољни зидови од опеке су различитих дебљина и без термоизолације са облогом од фасадног малтера који је истрошен и на великим деловима дворишне али и уличне стране фасаде је у опадању.

#### 4. АНАЛИЗА НАМЕНА

У складу са новим потребама и недовољним капацитетима постојећих културних уставнова на нивоу општине, као и у складу са сталним променама и новим тенденцијама и навикама у конзумирању културних садржаја, објекат полицијске станице препознат је као место које би потржало новонастале потребе, како у смислу просторних капацитета тако и у смислу естетских и културно историјских вредности самог објекта. Водећи се начином функционисања и потребама самих корисника дефинисане су основне програмско – функционалне целине.

##### 4.1 Музеј

Основи елементи музејског планирања су анализе музејских збирки и експоната, потом предвиђање потреба за особљем, простором и опремом. Да би могло да се пређе на само обликовање музејских простора, битно је најпре направити основни концепт и циљ поставке, осмислити методе излагања и посматрања експоната, дефинисати правце кретања, улазе, излазе и токове посматрања између самих поставки. Наравно, у артикулисању музејског простора многе ствари се не могу предвидети па је потребно да новоформирану простор увек има и дозу слободе и флексибилности у организацији. Стога, просторни концепти не смеју да буду конфузни; посетиоци морају да се осећају пријатно и удобно [1].

##### 4.2 Библиотека

Библиотеке као и музеји имају своје примарне и помоћне функције, примарне које се углавном односе на комуникацију са корисницима и услуге, и секундарне које се тичу делатности везаних за медије,

издаваштво, као и очување и складиштење фонда. Традиционалне библиотеке све мање задовољавају променљиве потребе за информисањем данашњег друштва, тако да су новим истарживањима формулисани неки од принципа савремене библиотекарске делатности и архитектонских норми и решења која их подржавају.

#### 4.3 Мултифункционална сала/ Културни центар

Функционални и типолошки захтеви ове групе нису детаљно дефинисани јер функција самог простора зависи од врсте догађаја и активности које се у њему одвијају. Када говоримо о типолошкој групи објеката културног центра неопходно је осврнути се на процесе и потенцијалне начине коришћења самог простора, па ће комплетан процес обликовања простора бити у уској вези са флексибилним наменма које оваква типологија носи са собом.

#### 5. СТУДИЈА СЛУЧАЈА

Кроз примере, анализирани су различити начини пројектовања и обликовања модерних музејских простора, начини пројектовања савремених библиотека и културних центара али и појам интерполације и везе историјских објеката са новоизграђеном савременом структуром. Први пример је адаптација и спајање музеја уметности у Харварду (Art Museum Harvard - Renzo Piano), где су у процесу реновирања, архитекта и чланови његовог тима били одлучни да задрже идентитет сваког музеја понаособ, истовремено осигуравајући живу везу и комуникацију међу њима. Интервенција у исто време показује начин на који је могуће створити везу и јединство старог и новог архитектонског стила али и испоштовати потребе савремених корисника и посетиоца музеја [2].

Као и у претходном примеру, у пројекту „Музеј Егзио 2024“ (Museum Egizio 2024), пројектансте куће ОМА акценат је на новој структури у дворишном делу постојећег објекта које је иако мања интервенција у архитектонско обликовном смислу, изузетно значајан за разумевање данашњих промена и потреба у музејским просторима. Пројектом се реорганизују јавне површине музеја и формира шест урбаних просторија, од којих свака има своју јединствену функцију и квалитет. Највећа и најзначајнија просторија у центру музеја је дизајнирана као јавни простор који деле музеј и град. Новим решењем је направљена веза између архитектуре оригиналне грађевине и трагова бројних интервенција и реновирања током историје [3].

Трећи пример из праксе је Центар за сценске уметности и перформанс у јапанском граду Мацумото. Поред необичне локације и самог окружења објекта, проблеми су били и прилагоди објекат „позоришта“ савременим корисницима и направити га тако да их подржи у низу променљивих активности које они носе са собом. Објекат, иако на први поглед делује конвенционално, један је од светлијих примера одговора архитекте на промене у уметности и то на који начин оне утчу на просторе

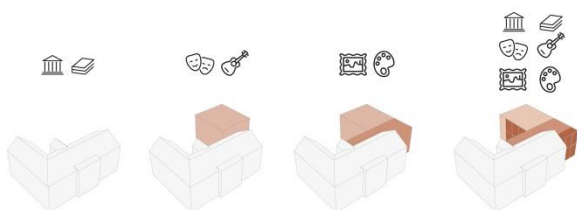
објекта културне намене. Архитекте креирју форме и просторе који користе технологију да прошире могућности онога што зграда у свом изворном облику нуди, али и да повећа капацитет и прилагоди се будућим променама [4].

## 6. НОВОПРОЈЕКТОВАНО РЕШЕЊЕ – ПРОМЕНА НАМЕНЕ И ДОГРАДЊА

### 6.1 Концепт пренамене и функционална организација

У погледу функционалности новог решења и анализе програмских сегмената, односно функција које нису чисто утилитарне и односе се на утискивање нових значења у сам дух објекта, разматрано је на који начин објекат својим функцијама прати и подржава тренутно стање, потребе и промене у друштву. Све функције и програми објекта планирани су тако да буду трансформабилни и креативни тако да у највећој могућој мери подрже конзумацију али и сам развој културе у једној малој градској средини као што је Кула.

Поред примарних функција, музеја и библиотеке, који су дефинисани пројектним задатком предвиђен је и низ секундарних програма који прате основна два и „раде“ за њих. Без њих примарни програми не би могли самостално да функционшу и буду флексибилни и осетљиви на промене које друштво захтева. Дакле, ни примарни ни секундарни програми немају потпуну аутономију, једино у синергији, чинећи једну сложену и јединствену целину, дају објекту потребну пуноћу и самоодрживост. Уз основне две функције, чување, излагање и одржавање историјских експоната и издавање књига у новопроектваном објекту корисницима ће бити омогућено да на свакодневном нивоу користе објекат у низу секундарних активности.



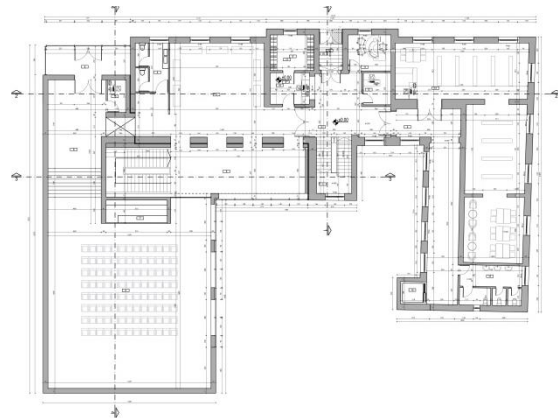
Слика 3. Дијаграм концепта

### 6.2 Просторна организација

Раније поменуте и дефинисане две примарне и једана секундарна функција добијају у новом објекту просторе који се поново састоје од примарних и секундарних „просторија“ повезаних у целине које функционшу свака за себе али по потреби и у синтези као један систем.

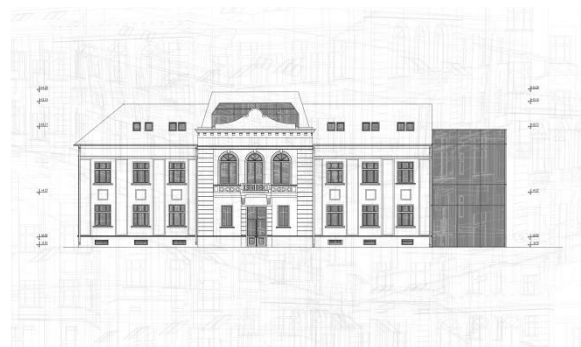
За библиотеку као програм који за разлику од остала два у неким ситуацијама захтева одређену дозу затворености и изолације одређен је простор који је у процесу проширења капацитета постојећег објекта остао као тракт на који проширење није утицало али и даље веома добро повезан са осталим функционалним

и просторним целинама објекта. Главна два сегмента простора библиотеке распоређена су у источно крило објекта по етажама. На приземној етажи у две највеће просторије формиран је фонд за децу до ког се од главног улаза и портирнице приступа комуникацијама које су физички одвојене од остатка објекта. Простор намењен фонду за одрасле налази се на другој етажи изнад простора намењеног деци. Дефинисан је на сличан начин као и претходни с тим да су капацитети проширени и да је просторија читаонице физички одвојена од дела за издавање књига.



Слика 2. Основа приземља новопроектваног стања

Зона објекта која припада музејском садржају формирана је на флексибилни начин од претходне и због тога заузима део постојећег објекта који се налази уз дограђене садржаје. Функционална организација простора музеја подразумева спој простора који се користе за сталне поставке и простора који су намењени привременим изложбама. Смештеном у западном тракту објекта, музејском простору на првој етажи се приступа директно из улзног хола, помоћу лифта из новоформираног дела објекта или кроз аркаде које формирју везу са изложбеном галеријом. Изложбени простор на приземној етажи, који је и најприступачнији од свих простора намењених музеју, искоришћен је за део сталне поставке.



Слика 4. Улична фасада

Најзначајнији део дограђеног крила објекта, уједно и простор који заузима највећу површину, јесте мултифункционална сала. Настала из потребе да повеже примарне садржаје, да их подстакне и обезбеди додатни простор, сала постаје нови центар догађаја у објекту. Са слободном површином од око 200 m<sup>2</sup> и чистом висином од 9 m, сала има могућност

да поред тога што може примити велики број посетилаца, може подржати и организовање изложби експоната који габаритом или због ограничених комуникација унутар постојећег објекта не могу бити изложени у просторима који су за то првобитно намењени.

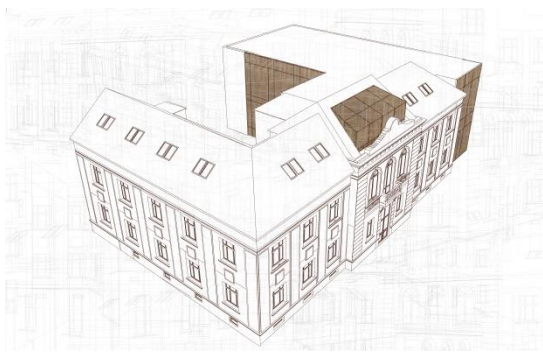
Сала поред своје везе са изложбеним просторима музеја има и сопствени улаз из Лењинове улице, од ког се степеништем приступа централном простору као и могућност повезивања са дворишним делом парцеле, отварањем целокупне застакљене фасаде. Уз салу се поред приступа галерији и комуникацији ка музејском простору, прекопута бине налази и просторија намењена отвореном бару јер је једна од идеја да простор сале када нема одређену намену служи као кафе.

### 6.3 Обликовање и материјализација

Када је реч о обликовању простора у новопроектваном решењу можемо издвојити и посматрати процес кроз две категорије. Једно би биле адаптација и интервенције у циљу промене намена постојећег простора, а друго обликовање нових простора и њихова веза са постојећим објектом, али и спољним окружењем.

Како је само постојеће стање објекта било лоше и у естетском и у конструктивном смислу, предвиђена је замена постојећих кара тавана новим армирано-бетонским таваницама, које би уз додавање нових носећих елемената могле да преносе велика стална оптерећења која захтева простор библиотеке.

Унутрашњи простори библиотеке и музеја у делу који је у склопу постојећег објекта били би прилагођени новим наменама, уз комплену замену подних и зидних облога, предвиђено је и уклањање дела преградних зидова.



Слика 5. Изометрија

Стварање везе између постојећег и новог дела објекта и пробијање галерије на месту постојећих прозорских отвора један је од већих подухвата како у конструктивном смислу тако и у смислу материјализације и повезивања различитих стилова архитектуре.

И у овом делу објекта задржана је једноставност у обликовању и материјализацији простора уз максимално подржавање планираних намена. Високе и светле просторије, наглашене вертикалне комуникације и полукружне аркаде, биле су главни елемент повезивања историјске и модерне целине.

## 7. ЗАКЉУЧАК

Овакво разумевање и придржавање овим принципима приликом пројектовања ствара слободније и интересантније просторе, спремне да одговоре на промене и опстану у данашњим дешавањима, па самим тим и допринесу зједницама. Битан аспект, посебно у малим срединама као што је Кула, јесте и самоодрживост. Сведоци смо многобројних случајева у којима објекти остају напуштени и губе своје естетске и функционалне вредности, само из разлога што нису успели да подрже музејске промене у друштву претходних неколико деценија. Ревитаизација и поновно оживљавање постојећих запуштених објеката уз формирање садржаја блиских и интересантних савременом друштву, како из економских разлога тако и са аспекта очувања градитељског наслеђа један од најпогоднијих принципа у развоју и приближавању културе заједницама.

## 8. LITERATURA

- [1] Eilean Hooper-Greenhill, Routledge, Taylor&Francis Group, *The Educational role of the Museum*. Лондон 1999
- [2] <http://www.rpbw.com/project/harvard-art-museums-renovation-and-expansion> (приступљено у јуну 2023.)
- [3] <https://www.oma.com/projects/museo-egizio-2024> (приступљено у јуну 2023.)
- [4] <https://www.mpac-en.com/about> (приступљено у јуну 2023.)

### Kratka biografija:



**Александар Мутавдзић** рођен је у Ужицу, 1996. године. Мастер рад на Факултету техничких наука из области Архитектонског пројектовања одбранио је 2023. године.  
Контакт:  
[aleksandar.m.mutavdzic@gmail.com](mailto:aleksandar.m.mutavdzic@gmail.com)