

АРХИТЕКТОНСКО-ИСТРАЖИВАЧКА СТУДИЈА КОКТЕЛ БАРА**ARCHITECTURAL-RESEARCH STUDY OF A COCKTAIL BAR**

Емилија Милисавац, Факултет техничких наука, Нови Сад

Област – АХИТЕКТУРА

Кратак садржај – Рад се бави развојем и анализом коктел барова у периоду од почетка 20. века до данас. На основу истраживачког дела, предвиђено је идејно решење коктел бара у сколпу задатог простора.

Кључне речи: Дизајн ентеријера, настанак и развој коктел бара, савремени дизајн барова

Abstract – The work deals with the development and analysis of cocktail bars in the period from the beginning of the 20th century to the present day. Based on the research part, a conceptual solution of a cocktail bar in the design of the given space is provided.

Keywords: Interior design, creation and development of cocktail bars, contemporary bar design

1. УВОД

"Emerald" представља коктел бар који је пројектован у простору некадашњег салонског стана у Београду. Сама организација просторне структуре проистакле је из тренутне организације простора у објекту. Простор је организован као једна линеарна целина, која је подељена на неколико зона које се надовезују једна на другу. Предлог решења којим се бави овај мастер рад, проистакао је из анализе и потребе да се на савремени начин представи решење које се поред иновација у пројектовању и начину употребе одређених материјала, такође осврће на корене настанка овог типа објекта.

"Emerald" је реч енглеског порекла које се користи од 19. века, а представља зелени односно смарагдни камен који се некада сматрао вреднијим од дијаманта. Назив коктел бара "Emerald" проистиче из употребе главног материјала који је постављен као плоча шанка, а то је зелени мермер. Он представља један од битнијих елемената уређења ентеријера.

2. ИСТРАЖИВАЊЕ**2.1. Настанак коктел бара**

Настанак барова везан је за далеку прошлост, односно први примери овог типа објекта јављају се још од времена настанка првих цивилизација.

За време старих Грка и Римљана постојале су народне институције где су се конзумирала алкохолна пића. У западној Европи, таква места су била срце друштвеног живота. Већина власника правила је своје ликере код куће, а њихове просторе су посећивали сви слојеви друштва, од писаца до пословних људи.

Ипак, барови какве данас знамо и оно што се подразумева под тим називом, нису настали тако давно. Први барови отворени су у Америци, за време развоја градова и културе.

Њихова просторна организација је била једноставна. Имали су само шанк, који је био нека врста препреке како би се одржавало растојање од бармена и робе, а остали део ентеријера био је намењен ниском седењу.

2.2. Историја коктела

"Прва објављена дефиниција коктела појавила се у уредничком одговору у "Балансу и колумнијској репозиторији" 1806. године која гласи: "Коктел је стимулативно пиће које се састоји од више врста алкохола, шећера, воде и зачина." Иако се коктели сматрају иновацијом америчке културе, делимично су инспирисани британским пунчевима.

"Коктели доживљавају свој врхунац у Америци тридесетих година прошлог века, за време прохибиција. У том периоду, алкохол је био забрањен, а претреси су били честа појава. Циљ је био да се спречи злоупотреба алкохола и побољша економска ситуација.

Међутим, људи су пронашли начин и пили су алкохолна пића прерушена у воћни сок. Бармени су били у могућности да експериментирају са разним алкохолним пићима и у том периоду створени су неки од 11 најпопуларнијих коктела данашњице као што су "Long Island", "Gin&Tonic", "Highball"." [1].

У Европу су коктели стигли за време Првог светског рата, заједно са америчким војницима. Прва мешана пића у лондонским хотелима били су за припаднике више класе.

2.3. Иконични комади намештаја у коктел барвима-барска столица

"Столице нас сигурно воде кроз низ кључних технолошких епизода у еволуцији дизајна." [2].

НАПОМЕНА:

Овај рад проистекао је из мастер рада чији ментор је била др Саша Медић.

Тешко је тачно одредити када и где је барска столица измишљена, међутим, највероватније објашњење је да је све почело од формирања неког вида клупе. Докази барских столица тада су пронађени у древним кинеским гробницама, а касније и у древном Египту. Употреба столица је обично била резервисана за оне са вишим друштвеним статусом. Овај образац се наставио све док није дошао период ренесансе, где је столица престала да буде привилегија само за више слојеве."

Док су престоли углавном били преферирани облик седења за краљевске породице широм Азије, Блиског истока и Европе, барске столице су коришћене уместо престола у неким афричким краљевствима, као што је "Златна столица Асханги" у Гани". [3].

Основни корпус једне барске столице састоји се из два елемента, седалног и ослоначког дела.

Седални део може бити различитих облика, кружни, квадратни или правоугаони у зависности од ергономије, док ослонац може да варира у три врсте.

У зависности од материјала у ком се прави, барска столица може бити дизајнирана у неколико различитих стилова.

Некада су оне биле класичне, у великој мери израђене од дрвета, са или без тапацираног седалног дела, док данас могу да се праве од свих материјала.

3. "SPEAKEASY" КОКТЕЛ БАРОВИ

Speakeasy појам је настао у периоду забране производње и продаје алкохола у Америци. Име је настало по барменима који су говорили људима да говоре тихо када наручују у бару како не би скренули пажњу на себе. У том периоду, као што је већ речено, кришом су се отварали коктел барови, а алкохол се служио иза затворених врата, на дискретним локацијама и уз одређена правила улаза.

Често су се користиле позивнице или лозинке као осигурање и начин да само одабрани могу да уђу коктел бар. Speakeasy барови су имали значајан утицај на америчку културу.

У периоду прохибиција, џез музика доживљава велику популарност. Јавља се све већи број барова који су уметницима нудили могућност запошљавања. Жене су почеле да се боре за своју независност, а барови који су некада припадали мушкарцима, сада су постали простори у којима су могле да се нађу и жене.

"Родни јаз практично није постојао у овим друштвеним догађајима док су мушкарци и жене заједно пили и плесали, што је било нешто што Америка никада раније није видела и џез музику је окривила за „неморал“ коју је ова новооткривена слобода дала женама" [4].

Данас се *speakeasy* коктел барови сматрају саставним делом културе барова. Одишу посебним дизајном и стилем.

Поједини захтевају посебну гардеробу уколико се посећује овај простор и од гостију се очекује да поштују правила облачења и понашања.

4. ПРОЈЕКАТ ТРАНСФОРМАЦИЈЕ САЛОНСКОГ СТАНА У ПРОСТОР КОКТЕЛ БАРА

4.1. Концепт

Концепт бара "Emerald" (зелени камен – слободан превод) представља пројекат трансформације приватног простора у јавни простор.

У простору некадашњег салонског стана у Београду, предвиђено је ново решење и пренамена стана у коктел бар. Цео пројекат базира се на једноставној просторној организацији са свим потребним садржајима које захтева један коктел бар и пружајући акценат на комбинације различитих коктела који се нуде у овом бару. Такође, представља и концепт "speakeasy" барова, који је скривен и недоступан, у комбинацији традиционалних и савремених приступа које он захтева.

4.2. Дефинисање програма

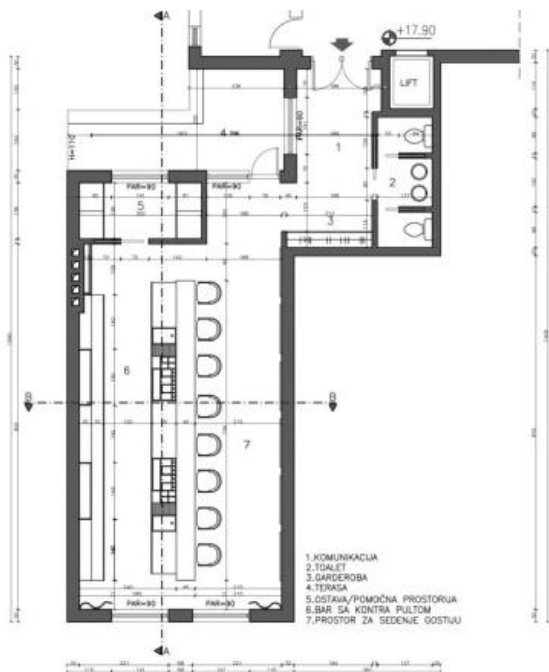
На дефинисање програма утицало је више фактора, са циљем да се створи коктел бар са свим потребним садржајима који морају бити на одређеном нивоу. Једно од питања било је коме је намењен овај бар, младој популацији или пак старијима, као и какав доживљај он пружа?

Одговор на ово питање је да је простор намењен одраслим особама које долазе како би провели квалитетно време, опустили се и уживали у атмосфери и доживљају простора, као и конзумирању коктела који се нуде. Сам простор подељен је на неколико зона које су међусобно повезане и надовезују се једна на другу.

На тај начин створена је хомогена целина у којој је омогућено несметано кретање. Осим тога, коктел бар садржи свега осам места за високо седење у унутрашњем делу и пар места на тераси, па ја на тај начин, као и у Harry's Bar-у смањена могућност за великом количином гостију и омогућена је већа ексклузивност и посебан доживљај простора. Такође, посебан акценат је и на интеракцији између бармена и госта, јер је неопходно сваком посетиоцу посветити одређену количину пажње.

4.2. Просторна структура

Организација просторне структуре проистакле је из тренутне организације простора у објекту, слика 1.. Простор је организован као једна линеарна целина, која је подељена на неколико делова који се надовезују један на други. Комуникација је јасно дефинисана кроз цео простор са јасном путањом која од улаза води до простора коктел бара. Простор за посетиоце пројектован је тако да се формира посебан амбијент који овај тип објекта захтева, а то су пригушена атмосфера, интеракција између бармена и госта, акценатовање главног елемента који доминира у ентеријеру, као и различити типови расвете који утичу на атмосферу.

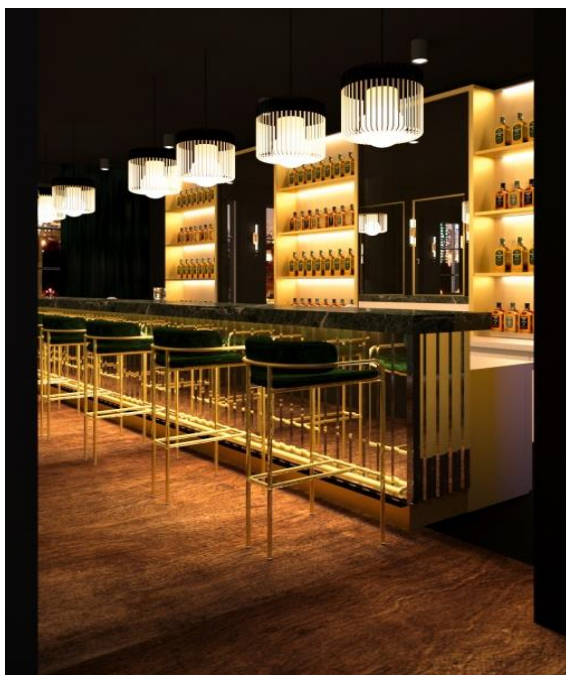


Слика 1. Организација простора у објекту,

4.2. Материјализација и осветљење

Приликом избора материјала који ће се појавити у ентеријеру, створила се идеја која се угледа на примере из студије случаја, а то је употреба једног доминантног материјала који се обично користи приликом дизајна шанка, неутралних и ненаметљивих тонова на зидовима и акцентовани детаљи који надопуњују простор. На зидовима ентеријера употребљена је тамно сива боја. Уколико би се користила нека светлија нијанса онда се не би добио ефекат коктел бара, већ би тај простор изгледао као и сваки други угоститељски објекат. Тамним бојама ствара се тајанственост, а рефлективни материјали уносе динамику.

Слика број 2 и 3: графички прилог.



Слика 2. Ентеријер коктел бара

Идеја осветљења коктел бара је у директној вези са употребом материјала који су примењени као и атмосфери коју је потребно створити. Постоји неколико типова осветљења који су употребљени приликом дизајна коктел бара. Дневно или природно светло долази са две стране, кроз отворе који се налазе у простору. Међутим то је регулисано постављањем плишане завесе која спречава проток дневног светла у коктел бар. Разлог томе је стварање пригушене атмосфере какву захтевају *speakasy* барови.



Слика 3: Ентеријер коктел бара

5. ЗАКЉУЧАК

Приложени пројекат у великој мери покушава да одговори на услове који су наметнути дефинисаним простором, корисницима, као и свих других потребних стандарда како би се добило што боље решење. Било је потребно на најбољи могући начин решити просторну организацију како се не би изгубила архитектура већ постојећег ентеријера салонског стана. Организација је једноставна, свака просторија је добила своје место којим се не нарушава изглед будућег простора, већ све изгледа као једна хомогена целина. Постављањем барског пулта, који постаје главни елемент ентеријера, у једном правцу додатно се наглашаваа линеарност простора, а употребом дизајнерског намештаја ентеријер је добио на значају и луксузу. Комбинација свега три материјала са различитим типовима расвете додатно је заокружила простор због чега је он добио свој карактер по ком се истиче у односу на остале. Тамне нијансе скривају несавршености, док рефлективни уносе игру у ентеријер.

6. ЛИТЕРАТУРА

- [1] Преузето са интернет извора, "A(brief) history of the Cocktail"
- [2] Дејан Суђић, "Језик ствари", Београд, 2021
- [3] Преузето са интернет извора, текст из чланка

The Story of the High and Mighty Bar Stools/ Chair,
2021

[4] E.O'Donnell,"History of the 1920 Speakeasies",
2022

Кратка биографија:



Емилија Милисавец рођена је у Новом Саду 1998. год. Дипломирала је на Департману за архитектуру и урбанизам 2021. године, Факултет техничких наука у Новом Саду, са пројектом “Урбанистичко-архитектонска студија градског подручја оивиченог улицама: Футошки пут, Миколе Кочиша, Железничка колонија и Бранка Бајића у Новом Саду“. контакт:emilija.milisavac@gmail.com