

УРБАНА ЕНКЛАВА – САВРЕМЕНО СТАНОВАЊЕ У ЗРЕЊАНИНУ**URBAN ENCLAVE – CONTEMPORARY HOUSING IN ZRENJANIN**

Сташа Зековић, Факултет техничких наука, Нови Сад

Област- АРХИТЕКТУРА

Кратак садржај – Идејни пројекат урбане енклаве у Зрењанину преиспитује савремене вредности, утицај технологије на друштво и нуди ескапизам у геометризовану оазу, издвојени комплекс на реци Бегеј који је утемељен теоријском поставком појма „хетеротопије“ и студијом случаја три примера урбаних енклава.

Abstract – *The conceptual design of urban enclave in Zrenjanin re-examines contemporary values, the impact of technology on society and offers escapism into a geometric oasis, an isolated complex on the Begej River. The design is based on the theoretical concept of "heterotopia" and a case study of three urban enclave examples.*

Keywords: *Enclave, heterotopia, demarcation, Bridge on dry land, escapism*

1. УВОД

Пројекат урбане енклаве у Зрењанину инспирисан је „хетеротопијском енклавом“ и нуди савремени вид становања, донекле и алтернативан начин живота. Ситуирана је на реци Бегеј у Зрењанину на месту где исушени рукавци реке формирају острво „Мала Америка“ које је занимљиво урбано подручје испуњено културним и природним наслеђем. Једна од његових најупечатљивијих карактеристика је једини мост на свету који се простире изнад насипа и стога се локално назива „Мост на сувом“.

Овај феномен подстиче дискурс о теми апсурда самим својим постојањем. Символ ироније и контраста, полазишна идеја концепта пројекта инспирисана је корелацијама дијаметралних супротности.

Поред моста, фокусна тачка пројекта су два новопројектована огледала која преграђују насип и стварају визуелни наставак канала коришћењем рефлексије. Огледала демаркирају унутрашњи свет иза огледала, урбану енклаву која је геометризована оаза и ескапизам од данашњих навика, начина и ритма живота – неки вид рехабилитације од свеprisутне технологије и виртуелног света. Теоријски, пројекат је инспиран феноменом енклаве, као и филозофским појмом „хетеротопије“ чије значење је продубио француски филозоф Мишел Фуко.

НАПОМЕНА:

Овај рад проистекао је из мастер рада чији ментор је била др Јелена Атанацковић – Јеличић, ред. проф.

2. ТЕОРИЈСКИ ОКВИР ИСТРАЖИВАЊА**2.1. О енклавама**

Простор који се одређеним критеријумима издваја од свог контекста, то јест другачији је од своје околине сматра се енклавом. Енклава је првенствено **географско-политички појам** [1] и ова појава честа је због вишевековних преплитања култура, етничких група, као и ратовања, освајања и политичких сукоба. Како би се неки простор сматрао „издвојеним, другачијим“, потребно је да постоје утемељени разлози те изолације и одговори на питања: који је узрок тог феномена и на који начин је дошло до формирања енклаве. С тим у вези, две групације издвајања су већ препознате у широј литератури, док се трећа дефинише и профилише кроз овај рад:

1. Гео-политичке енклаве
2. Етничке енклаве
3. Лајфстајл енклаве

У претходном појашњењу појмова енклаве објашњена је примарна групација. Даље, **етничка енклава** представља просторну изолацију одређене групације људи исте етничке и/или расне позадине [2]. Разлози сепарације могу бити различити, од презервације традиције, вредности, религијских убеђења, до неуспешне/нежељене асимилације. На пример, амишке заједнице представљају изразито конзервативну хришћанску групу која заговара симплификован начин живота, облачења и идеологију анти-индивидуализма. Чланови заједнице опирају се коришћењу технологије, струје и било каквих глобално усвојених иновација. Често су просторно издвојени у засебним заједницама-насељима окруженим природом и пољима.

Такође, пример сламова (у контексту Сједињених Америчких Држава) или фавела (у контексту Бразила) карактеристична су појава неформалних насеља [3]. У њима станују економски веома угрожени и потлачени/одбачени људи, што у контексту сагледавања града ствара одређену врсту издвојености, то јест енклаве. Ова појава назива се и „псеудоурбанизација“ [4]. Њу чине делови града који су нерегулисано и неплански настали, стога носећи назив „неформална насеља“.

Лајфстајл (*Lifestyle*) енклаве је термин који се уводи и који ће се детаљније описати након појашњења појма „хетеротопије“. Могу да садрже заједничке црте претходно описаних типова, али суштински представљају бег од општеприхваћене реалности, „истине“ и мејнстрим мишљења, неки вид ескапизма концентрисаног на једном месту.

2.2. О хетеротопијама

Појам хетеротопије следи образац постављен терминима утопије и дистопије. Етимологија префикса „хетеро“ потиче из старогрчког *heteros* (хетерос, „други, другачији“), што у комбинацији са грчком речи *topos* („место“) у буквалном преводу значи „друго место“ [5]. Док је утопија идеални свет избалансираниг поретка, а дистопија простор катастрофе, хетеротопија је место где се ствари разликују – то јест, збирка чији чланови имају мало или нимало разумљивих веза једних с другима [6].

Француски филозоф Мишел Фуко (1926-1984) продуцирао је концепт хетеротопије у контексту културних, институционалних и дискурзивних простора понајвише у свом делу „О другим местима“. Наиме, он своју тезу хетеротопије базира на контекстуалној подели хетеротопије као **света у свету**, простора узнемирујућег, страшног, контроверзног, другачијег, издвојеног или трансформирујућег, као што је и случај са сламовима и фавеллама. Хетеротопија је простор оивичен својим контекстом који се огледа унутар граница хетеротопије.

2.3. О примеру Егзодуса

Тема урбане енклаве и егзодуса присутна је како у урбанистичком дискурсу, тако и у социолошком и историјском. Рем Колхас је 1972. године представио пројекат Егзодус као свој дипломски рад на „АА“ школи архитектуре (*The Architectural Association School of Architecture*) у Лондону. Егзодус или Добровољни затвореници архитектуре приказује новопроектовани део града као издвојену урбану енклаву ограђену зидинама у склопу Лондона [7]. Два паралелна зида пресецају централни Лондон и дефинишу линеарну затворену зону – изоловану и застрашујућу. То је зона инспирисана поделом Берлина током Хладног рата. Колхас концептуално формира два пута којим човечанство може да иде, две опције – бивствовање у источном или западном свету. Егзодус је линеарна енклава са контроверзним програмом и простор у ком се укидају радио сигнали и комуникацијска средства – енклава је представник дистопијске хетеротопије.

2.4. О примеру Кристијаније

„Freetown Christiania“, како јој гласи пун назив на енглеском, самопрокламована је аутономна површина и „слободан град“ у склопу Копенхагена, на подручју града који носи назив *Christianshavn* које је некада било фортификациона и војна зона. Кристијанија настаје као револуционарна потреба за тоталном реконструкцијом друштва и за издвајањем од мејнстрима – представља стварање контракултуре. Формирајући отворену енклаву, Кристијанија пружа модел алтернативног живота и подржава хипи покрет, али и колективизам и анархизам имајући у виду контраст са претходном државно-милитарном намењеном територије. Она је својствени идеолошки микросвет. Од програма у комплексу овог слободног града постоје амфитеатри, културне станице, јога сале, сале за спорт, клубови, становање, парковске површине, обрадиве површине за пермакултуру. Нагласак је на адаптирању постојећих барака и хала, као и њиховој

рехабилитацији у виду приказа другачијег модела живота. Цело подручје и сваки појединачни објекат је колективна својина. У овом духу заједништва, сва новонастала или адаптирана архитектура настаје без аутора поштујући етос архитектуре без архитекте [8]. Кристијанија дефинитивно спада у фукоовски „свет у свету“, заједницу која је различита, издвојена и контроверзна јавном мњењу. Такође, ова отворена урбана енклава опстаје у густом урбаном ткиву Копенхагена упркос претњама, оивичена линијским, али вероватно битније – идеолошким границама.

2.5. О примеру ријалити хетеротопије

Британски књижевник Џорџ Орвел је 1949. године објавио дистопијски роман „1984“ који се бави темом тоталитаристичког друштва у којем се појединац надгледа 24 часа свакодневно. Овај наратив је био инспирација холандској продукцијској кући *Endemol* при конципирању свог најпознатијег ријалити програма.

„Велики брат те посматра“ познати је израз употребљен у Орвеловом роману и он алудира на државни надзор над сваким појединцем. Творци телевизијске емисије *Big Brother* преузели су ову флоскулу, као и део фразе за назив емисије. Учесници емисије бораве сто дана у специјално пројектованој кући изолованој од спољашњег света уз константни **надзор** од стране продукције. Учесници се могу називати и члановима привремене, вештачки створене енклаве чији је циљ *разнода ради разноде* у виду својеврсног социјалног експеримента. Слично Колхасовом Егзодусу, они теже да буду добровољни затвореници где њихово понашање и емоције одражавају готово уврнути и језив хедонизам, уживајући у високо контролисаним и изрежираним тренуцима. Мониторују се аудио и видео надзорима од стране „Великог брата“ сваког момента, током сваког дана [9].

Куће визуелно делују трошно и крхко што указује на ефемерност простора, на привидне стамбене куће које су заправо обичне сценографије, стејд. На овој позорници се током три месеца одвија један паралелни живот ван реалног временског тока и ван додира са другим просторима. Унутар граница, парцела заиста представља „свет у свету“ и хетеротопију која је узнемирујућа, страшна и понајвише контроверзна. У ери виртуелног, где се знају тачне локације људи постављањем објава на социјалним мрежама, где су паметни телефони способни да „прислушкују“ и где потреба за интернетом ствара зависност, никада нисмо били ближи присуству Великог брата.

3. ПРОЈЕКАТ

3.1. Историјски и урбани контекст

Пројекат урбане енклаве је ситуиран у атипичној и веома специфичној урбаној и природној морфологији. Кроз Зрењанин протиче река Бегеј која је рукавцима формирала острво под називом Мала Америка (Слика 1). Ово подручје је централни део Зрењанина са бројним знаменитостима и објектима релевантним за идентитет града. Централност и висок степен урбаног развоја Мале Америке, али уз одређени вид

изолованости и привада мирнијег, перифернијег начина живота чини простор јединственим. Порекло имена подручја није утврђено у потпуности, а најраније спомињање забележено је крајем 19. века као део града под називом „Америчко насеље“ или само „Америка“ [10]. Сматра се да, с обзиром на статус житеља, као и физичку одвојеност и окруженост водом, подручје поприма назив у колоквијалном говору Америка, а затим Мала Америка.



Слика 1. Мала Америка

Мала Америка је била повезана са „копненим“ делом Зрењанина преко четири моста. Одлуком о преграђивању корита Бегеја и исушивањем тла, један мост је остао на „сувом“. Испод њега још од 1985. године не протиче река, те је локално називан „Мост на сувом“ [11]. Представља једну од атракција Зрењанина, као и битан фактор идентитета. Сматра се за једини „мост на сувом“ на свету и његово постојање, апсурдно као такво, полазиште је формирања концепта пројекта.

3.2. Концепт апсурда

Као што је претходно подвучено, Мост на сувом премошћује исушен део, то јест сам насип. Овај апсурд почетна је идеја пројекта и полазишна тачка развијања даљих теза апсурда и контраста:

суво/водено
попречно/подужно
дисконтинуитет/континуитет
линеарно/циркуларно
статика/кретање
изграђено/неизграђено

Први уочени потенцијални контраст и првобитна идеја пројекта произилази из главног апсурда: Шта ако „суви мост“ добије свој дијаметрално супротни пар – водени мост? И шта ако би водени мост био још апсурднији и простирао се **уздужно**, у правцу реке, а не класичним, попречним правцем чија је функција премошћавање. Водени мост у пројекту представља укопану уздужну пасарелу кроз средину тока воде, амбијенталну и рекреативну трасу крећући се којом је потребно више времена како би се стигло од једне до друге тачке. Такав вид кретања захтева разнолике пејзаже, како урбане тако и природне. Следећа ставка која се надовезује на претходну подразумева вид меморије простора. Како је неопходна подужност целокупном простору да би се постигло више амбијенталних секвенци при кретању воденим мостом, долази се до закључка да је фрагментисано потребно повезати, објединити како

би се пролонгирала путања. Конектовање ове целине враћањем тока реке и повезујући их воденим мостом и надвожњацима, од дисконтинуитета ствара се **континуитет**, а од сепаратисаних, линеарних делова формира се кружење. Радијалност је једна од просторно-урбанистичких стратегија развоја многих европских градова и обједињени **циркуларни** ток поспешује повезаност Зрењанина, како на микро, тако и на макро плану. На тај начин, враћа се некадашња, природна логика тока Бегеја и уместо статичних језера, уводи се **динамична** повезаност и континуирано **кретање**.

3.3. Однос према постојећем и форма

Мост на сувом, као централни мотив пројекта, саграђен је 1962. године у виду viseћег моста од армирано бетонске конструкције [11]. Символ ироније чини Мост на сувом својствено јединственим, пример који се, као и у случају Кристијаније, опире потенцијалним политичким и инвеститорским интервенцијама. Мост је у пројекту урбане енклаве презервиран, око њега формирана је демаркација као врста заштитне опне са две стране. Слично Егзодусу, постављене су две монументалне паралелне површине оријентисане исток-запад, које оивичавају простор у правцу простирања насипа, то јест управно на сама језера. Висина површина надмашује висину моста како би се стекао утисак кутије. Те површине су у екстеријеру сачињене од апсолутно рефлектујућег материјала и представљају **хипертрофирана огледала** (Слика 2).



Слика 2. Мост на сувом и позиција источног огледала

Огледало потпомаже и тези о враћању континуитета воденог прстена који окружује Малу Америку. С обзиром да „затвара“ насип са обе стране, гледано од споља оно визуелно продубљује простор рефлектујући непосредну околину. Са источне стране рефлектује „урбану“ страну градских знаменитости, док са западне стране рефлектује „природну“ страну, пошумљено приобаље и парковске површине. Контраст урбано-природно или **изграђено-неизграђено** још је једна од наведених супротности концепта пројекта. Тема огледала надовезује се на Фукоово објашњење хетеротопије као метафору огледала. У овом случају, појава огледала је хипертрофирана хетеротопија сама по себи, али је и простор који огледала облажу хетеротопија. Наиме, унутрашњост између ове две паралелне равни конципиран је као „свет у свету“, знатно диференциран у односу на контекст. Профилисан је један свет који надопуњује и комплентира

присутству моста, свет који му даје додатан смисао, штити га од даљег пропадања и осталих претећих фактора. Циљ је границама направити „свет у свету“ у ком се наслеђе **валоризује**. Апсурд је проходни појас између два огледала, екстревертна линијска енклава у виду пасажа.

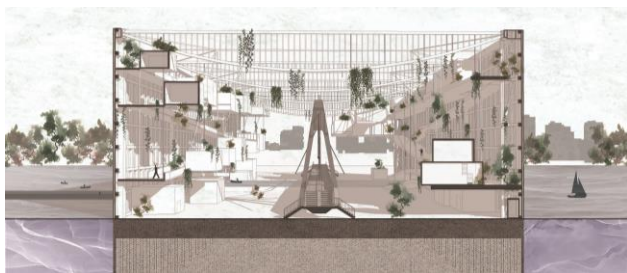
3.4. Програм

Простор је проходан у правцу север-југ пешачким пролазима на самом насипу и рампама, као и у правцу исток-запад за бродски саобраћај. Комуникације у енклави функционишу рампама које се простиру уз огледала и подупиру их.

Корисници постепено упијају атмосферу и сагледавају унутрашњу страну огледала бирајући две врсте визура и панорамског разгледања. Ако би бирали правац исток, сагледавали би „урбану страну“, а ако би се определили за западну страну, упијали би контрирајући елемент то јест природу. Ова идеја надовезује се на Колхасову референцу о поларној подели запада и истока у случају Берлина. Функција енклаве је видиковац, бирање погледа као циља пењања који захтева контемплацију и самоиспитивање.

Програм подразумева вид искључења од виртуелних токова слично амишким заједницама, гашење технологије помоћу антена које укидају сигнале и пријем интернет мреже. Долазак у енклаву подразумева бег у природу с обзиром на вегетацију која је заступљена унутар ње у форми линеарне ботаничке баште.

Урбана енклава је вид ескапизма у геометризовану оазу, избегавање виртуелности и надзора, рехабилитација је од друштвених мрежа, константних обавештења и лажних вести. Енклава је одмор од претњи данашњег доба, штит, појас за медитацију и ослобађајући простор за интроспекцију – потрага за истином смештена у густој урбаној структури.



Слика 3. Попречни пресек урбане енклаве

Дуж рампи и на партеру налазе се кубуси који су стамбене јединице. Модуларно сачињени од лаких материјала, једноставно их је адаптирати према потребама и броју корисника. Њихова прилагодљива и ефемерна природа чини их постављеним основама за живот.

Лајфстајл енклава пружа алтернативу корисницима жељних искључивања на неколико сати или боравка у овом микросвету на дужи временски период, а потенцијално нуди и подлогу за формирање заједнице и самодовољног града.

4. ЗАКЉУЧАК

Како је Фуко наводио, поента хетеротопије није у тражењу решења које генерализује, већ у навођењу засебних, карактеристичних ситуација [6]. Зато студија случаја од три анализирана примера додатно појашњује намеру надовезивања појма хетеротопије на значење енклаве. Први пример је највише формалистички утицао на развој пројекта Апсурд, као и у контексту поделе на исток и запад. Други пример је идеолошки и друштвено утицао на развој пројекта, док трећи пример представља антагонисту и модел којем треба контрирати и избећи га.

Апсурд подвлачи и промовише заштиту локалне теме и њене оригиналности бавећи се глобалним проблемом. Иако виртуелни свет има своје предности у ефикасности и свеprisутности, он не сме да доминира и преузме улогу главног посредника људске конекције и замену мисленог тока. Ескапизам треба схватити као бирање слободе у виду индивидуалне одговорности у циљу побољшања како личног, тако и колективног живота. Пројекат „Урбана енклава – савремено становање“ предлаже решење за све савремене проблеме који су последице брзине тока живота и супресије настале развојем технологије – енклава која нуди **другачији свет, алтернативан избор**.

5. ЛИТЕРАТУРА

- [1] Мастоило, Н. (2005), *Речник савремене српске географске терминологије*, Географски факултет, Београд
- [2] Видановић, И. (2006): *Речник социјалног рада*, Београд
- [3] Davis, M. (2006), *Planet of Slums*, Verso
- [4] <http://fifiharun.blogspot.com/2008/12/pseudo-urbanization.html> преузето августа 2021. године
- [5] [https://en.wikipedia.org/wiki/Heterotopia_\(space\)](https://en.wikipedia.org/wiki/Heterotopia_(space)) преузето августа 2021. године
- [6] Foucault, M. (1984), *Of Other Spaces: Utopias and Heterotopias*, Architecture/Mouvement/ Continuité
- [7] <https://www.moma.org/collection/works/104692> преузето августа 2021. године
- [8] https://www.designingbuildings.co.uk/wiki/Architecture_of_Christiania преузето августа 2021. године
- [9] [https://en.wikipedia.org/wiki/Big_Brother_\(franchise\)](https://en.wikipedia.org/wiki/Big_Brother_(franchise)) преузето августа 2021. године
- [10] <https://bit.ly/2YkZO6e> преузето августа 2021. године
- [11] <https://visitzrenjanin.com/zrenjaninski-mostovi-visit-zrenjanin/> преузето августа 2021. Године

Слика 1 – <http://zrikipedia.com/images/e/e0> преузето августа 2021. године

Слика 2 – лична архива

Слика 3 – лична архива (прилог пројекта)

Кратка биографија:



Сташа Зековић рођена је у Новом Саду 1997. године. Мастер рад на Факултету техничких наука из области Архитектура (Архитектонско пројектовање) одбранила је 2021. године.