



СОЦИЈАЛНА ГРАДЊА КАО РЕШЕЊЕ ПРОБЛЕМА УГРОЖЕНИХ КАТЕГОРИЈА
SOCIAL HOUSING AS A SOLUTION TO THE PROBLEMS OF THE VULNERABLE
CATEGORIES

Милица Нинковић, Драгана Константиновић, Слободан Јовић,
Факултет техничких наука, Нови Сад

Област – АРХИТЕКТУРА

Кратак садржај – Становање данас представља комплексну дисциплину у архитектури и задовољава једну од основних потреба- потребу за опстанак, сигурност и физичку заштиту. Циљ овог рада је креирање новог стамбеног комплекса који ће бити доступан свима, и задовољити садашње потребе људи. Рад се бави анализом појмова социјалног становања, циљним групама, као и анализом проблема социјалног становања на нашим просторима данас. Стамбени комплекс смештен је на обали реке Босне у граду Добоју. Анализирано је неколико примера студије случаја који су везани за социјалног становања у свету, а који представљају оригинална решења просторних проблема. Ови исти случајеви обрађују тему флексибилних простора, који се могу прилагодити различитим наменама корисника. Закључци истраживачког рада послужили су као смернице при пројектовању новог комплекса.

Кључне речи: Архитектонско пројектовање, становање, социјално становање, угрожене категорије становништва, Добој

Abstract – Nowadays, housing represents a complex discipline in architecture which meets one of the basic human needs - the need for existence, safety and physical protection. The aim of this paper is to anticipate a new housing complex that will be accessible to all, and meet the current needs of people. The paper deals with the analysis of social housing concepts, target groups, as well as the analysis of social housing problems in our region today. The residential complex is located on the coast of the river Bosna in the town Doboj. Several case studies of social housing in the world, which represent original solutions to the problem, have been analyzed. They also deal with the subject of flexible spaces that can be customized for different user purposes. The conclusions of the research work served as a guideline when designing a new complex.

Keywords: Architectural Design, Housing, Social housing, Endangered categories of population, Doboj

НАПОМЕНА:

Овај рад проистекао је из мастер рада чији ментор је била др Драгана Константиновић, ванр. проф., а коментор мастер дипл. инж. арх Слободан Јовић.

1. УВОД

Социјално становање представља посебан тип становања, којим се тежи да се обезбеде услови за становање корисника из угрожених категорија. Овај рад посвећен је истраживању проблема социјалног становања, свих значајних одређујућих појмова овог типа, као и изради конкретног решења за дефинисану групу корисника у граду Добоју. Кроз истраживачки део рада се обрађују анализа појмова социјалног становања, циљне групе корисника, анализа разних проблема социјалног становања на нашим просторима данас, али се дају и назнаке могућих као и предлог решења наведених проблема. Анализом разних пракси у свету и у земљама које нас окружују и њиховим међусобним преклапањем, долази се до најбољег предлога решења социјално стамбеног комплекса у графичком делу рада. Рад се посматра као егзистенцијални модел за различите потребе људи који ће бити корисници тих простора.

2. ПОЈАМ СОЦИЈАЛНОГ СТАНОВАЊА

Појам социјално становање присутан је у Европи као међународно прихваћен термин *social housing* и представља, у најширем смислу, државну подршку у становању, али се у различитим земљама појављују и термини као што су непрофитно, подстицајно, нетржишно, приступачно (и слично) становање. У регулативама различитих земљама појам се дефинише различито, али је многим заједничко то да социјално становање представља организовано обезбеђивање станова одређених стандарда домаћинствима која нису у могућности из разних, економских или социјалних разлога да себи приуште стан на тржишту. Социјално становање је нераздвајни део стамбене али и социјалне политике сваке државе, а веома важан фактор је постизање социјалне равнотеже и обезбеђење интеграције најугроженијих група у друштвену заједницу.

3. ЦИЉНЕ ГРУПЕ КОРИСНИКА

Циљне групе корисника, у општем смислу, представљају домаћинства која немају адекватне приходе да обезбеде куповину или закуп стана по тржишним околностима. Број издржаваних чланова домаћинства, старосна доб породице, величина домаћинства, сагледавање свих извора прихода итд., су неки од фактора који помажу приликом вредновања основног и допунских критеријума. Подгрупе се дефинишу одговарајућом регулативом у области социјалног

становања и социјалном политиком. Према пракси европских земаља у ове подгрупе спадају породице или појединци са посебним потребама, млади људи који тек заснивају породицу или се школују, домаћинства у поодмаклој животној доби, избегличке или етничке групе, особе неспособне за рад итд. Циљне групе су предмет посебних правилника и прописа и одређују се у складу са материјалним могућностима неке државе или локалне заједнице.

4. РЕШАВАЊЕ ПРОБЛЕМА ИНТЕГРАЦИЈЕ ИЗБЕГЛИЦА И ИНТЕРНО РАСЕЉЕНИХ ЛИЦА

Због ратова који су се десили на тлу бивше СФРЈ велики број породица је био протеран и избегао на територију Србије и Босне и Херцеговине, што је у 2008. години довело до тога да чини 10% од укупног становништва. Држава на такав демографски прилив, који је условио велике стамбене потребе, није имала адекватан одговор. Оне су делимично решаване самосталном изградњом стамбеног објекта, од стране расељених лица, претежно бесправном, лоцираном по ободу великих градова, као и у сектору закупа и куповине. Различити наменски пројекти стамбене изградње финансирани од стране међународних организација и државе, у мањем броју су такође били једно од решења. Највећи проблем и данас представља смештај у „колективним центрима” који су били јавни или привредни објекти претворени у привремени смештај најнижих стандарда. Један од таквих примера је колективни центар Михатовићи код Тузле, чије се затварање предвиђа средином 2020. год.

Прва иницијатива за увођење нових правила била је стратегија за решавање проблема избеглих, погинулих и расељених лица из 2002. године, којом је координирао републички Комесаријат уз сарадњу UNHCR-(а) [1]. Овом стратегијом дат је предлог будућих програма, заснован на искуству дотадашњих пилот пројеката, које су спроводиле међународне организације. Истовремено, стратегија је дала и обресе будућег система социјалног становања који су 3 године након тога прерасли у нацрт Закона о социјалном становању.

4.1 Увођење система социјалног становања

На основу стратегије конципиран је Програм који је био велика донација Владе Италије (15 милиона евра) и био је комбинација техничке помоћи са инвестицијама. Циљ је био да се пилот пројектима тестирају основни елементи будућег система нетржишног становања и локалних стамбених политика. Програм је носио назив Становање и трајне интеграције избеглица (СИРП) и реализован је од стране Владе Србије уз подршку UN-НАВИТАТ у периоду од 2003-2008. године. Резултати програма су: изграђени први станови у јавном власништву за издавање под закуп, формирана градска стамбена агенција, прва специјализована локална институција за реализацију социјалне политике, установљен механизам финансирања и кредитирања, као и разрађени критеријуми и селекција корисника непрофитног ренталног становања. Крајњи резултат био је израда Предлога закона о социјалном становању [2].

5. ЦИЉЕВИ ПОЛИТИКЕ СОЦИЈАЛНОГ СТАНОВАЊА

Анализом досадашње политике утврђени су основни и кључни проблеми у области социјалног становања. Највећи проблем представља непостојање социјалне компоненте и тржишних токова државном интервенцијом, с циљем да се обезбеди равноправност свих грађана. Дефинисан је основни циљ и утврђено је „обезбеђење услова да стамбени простор буде доступан свим грађанима и домаћинствима Србије која из социјалних, економских и других разлога не могу да га себи прибаве на тржишту. То треба обезбедити на одржив начин и уз свеобухватну подршку и ангажман државе и локалних заједница [3].” Због незваничних и неприступачних информација везаних за социјалну политику у Босни и Херцеговини, циљеви политике Србије и њихови аспекти имплементирани су у овај рад.

6. ПРОЈЕКТАНСКИ РАД

6.1 Општи подаци о предложеном идејном решењу

Зграде којима није дата завршна реч увек су биле интригантније од оних које су завршене. Објекти којима је дат простор за промену или допуну у очима посматрача увек ће будити разна питања, те ће тако увек живети.

Ова мисао је на одређени начин послужила за концептуализацију овог пројекта и била је полазиште за израду новог и другачијег стамбеног комплекса у граду Добоју.

Један од главних фактора приликом приступа пројектовању комплекса социјалног становања био је избор локације, која је веома привлачна и није типична за овакав вид становања. Сама локација је имала једну од примарних улога при разради концепта. Уз квалитетно организован просторни комплекс, неопходно је било простор учинити приступачним и хуманим, те додатно подцртати идеологију коју овакав тип становања захтјева. Било је неопходно осмислити довољан број стамбених јединица тј. представити добар пример који би могао да се мултиплицира на друге парцеле у даљој разради пројекта.

6.2 Локација и контекст

Новопроектовани комплекс социјалног становања налази се у Добоју удаљен само 2км од центра града. Локација објекта је изузетно повољна јер се налази непосредно уз железничку пругу и магистрални пут М17, који спаја веће градове Републике Српске. Добра саобраћајна мрежа претпоставља овом комплексу добру приступачност. Локација на надморској висини 141м је веома повољна јер је за неколико метара више од самог центра града и реке Босне, те тако омогућава бољи поглед ка граду и околним насељима. Комплекс се налази на око 28.000м² и половина ове парцеле је под објектима, док је друга половина неизграђена и предвиђена за формирање зелених простора који ће постати зелена оаза у даљој разради пројекта и дати овом комплексу упечатљив израз.

Физички контекст чини доминантно једнопородично становање, железничка и аутобуска станица, сајамски објекат са једне стране обале, док се са друге стране реке простире град Добој са свим пратећим садржајима. Директну везу новопроектваног комплекса и самог центра града представља главна улица. Избор локације на неки начин представља ширење града на другу страну реке, што је у данашње време постало неизбежно.

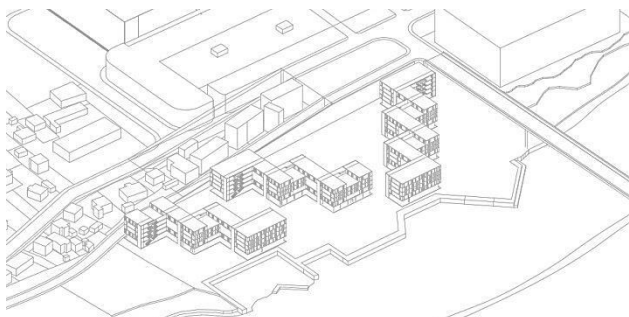
На слици 1, приказана је шема шире ситуације са назначеним објектима који се налазе у непосредном окружењу.



Слика 1. Шематски приказ шире ситуације

6.3 Концепт

Стамбени комплекс замишљен је као блок једноставних геометријских форми са доминантном употребом бетона, као завршног материјала, смештен у мирном и природном окружењу на обали реке Босне, одакле се пружа поглед на силуету града Добоја. Примарна идеја приликом обликовања комплекса била је креирање угодног окружења око стамбених објеката, увођење зелених простора кроз неколико нивоа доступних различитој врсти корисника. Први ниво односи се на креирање великих јавних површина (паркови и зелени тргови), други на мање јавне зелене просторе, настале између различито ориентисаних објеката на парцели. Трећи ниво су најинтимнији зелени простори унутар самих објеката.



Слика 2. Шематски приказ изометрије

6.4 Опис просторног решења

Цели комплекс је спратности П+4 и састоји се од 10 међусобно повезаних ламела, које су постављене паралелно са реком. Цели комплекс је пројектован као галерисјки склоп и самим тим галерије поред тога што служе као комуникације, представљају и места за

социјализацију са којих се приступа на трећи ниво најинтимнијих зелених простора унутар објеката.

Приземља су јавног карактера у којима се налазе разни садржаји неопходни за функционисање целог комплекса.

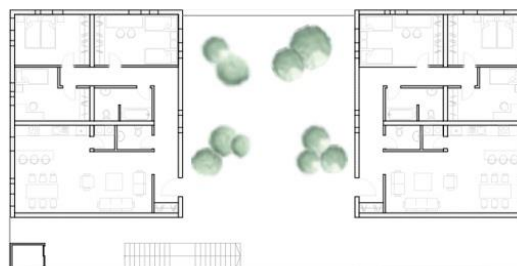
Северни део комплекса представља зону која може да функционише као један вид простора за креативан рад и учење, као и одмор од ужурбане свакодневнице, итд. Медијатека се састоји од кружних простора за гледање филмова, играње игрица, слушање музике као и свирање неких инструмената.

Простори за рад су конципирани тако да могу да се прилагоде већим или мањим групама, док су простори за одмор потпуно слободни у целом комплексу и могу да се користе на различите начине.



Слика 3. Основа приземља

Јужни и средишњи део комплекса у својим приземљима остављени су за привређивање станара. Ови простори се рентирају за минималне своте што такође представља аспект социјалног програма (Слика 3).



Слика 4. Основа сегмента I спрата

Спратови у целом комплексу су полуприватног карактера и састоје се од стамбених јединица и заједничких зелених простора. Стамбене јединице су различитих димензија и крећу се од једнособних до трособних станова. (Слика 4 и 5)



Слика 5. Основа сегмента II спрата

6.5 Конструкција и материјализација

Сви објекти унутар комплекса рађени су у комбинованом масивно-скелетном АБ систему, док на просторима где је било неопходно премостити веће распоне, комбинација челика и бетона је била доминантна. Галерије су конзолно препуштене и представљају базу за качење челичних степеништа и перфорираних челичних панела.

Материјали коју су предвиђени у целом комплексу су натур-бетон, челик и стакло, док ће зелени простори, који се налазе у 3 нивоа, омекшати израз овог бетонског блока и хуманизовати га својим дејством на кориснике, употпуњавајући идеју да цео комплекс изгледа интригантно управо због своје недовршености.

Визуелни идентитет у највећој мјери је одредила концептуална мисао. Завршна реч овом комплексу није додељена, те је остављен простор за допуну или промену у очима посматрача.

7. ЗАКЉУЧНА РАЗМАТРАЊА

Веома важан елемент једне државе представља јака социјална политика. Развој социјалног становања представља значајану инвестицију за побољшање једне регије. Пројекат стамбеног комплекса за угрожене врсте становништва је студијски истраживачки рад типологије којој се придаје велика пажња у високоразвијеним друштвима која воде бригу о квалитетном начину живота. Узимајући у обзир чињеницу да оваквих објеката у Србији и Босни и Херцеговини скоро да и нема, намеће се потреба да се истраживању приступи пажљивије. Оно се мора спроводити детаљно уз све могуће анализе програма, функције и светских тенденција у пројектовању оваквих објеката. Постојање оваквих комплекса најчешће се веже за урбане градове и велики проблем за реализацију у мањим местима представља недостатак средстава и подршка државних установа.

У теоријском истраживању вршене су анализе неколико примера добре праксе и на основу детаљне анализе приступило се процесу пројектовања. Као што је већ раније речено циљ истраживања био је проналажење најбољег модела социјалног становања данас, кроз истраживање разних примера из Европе и земаља које нас окружују.

Приложен пројекат покушава да на најбољи начин одговори на услове локације, поднебља, корисника, града, друштва као и на све програмске и функционалне задатке. Пројекат покушава да промовише тему пројектовања оваквих објеката, имагинативни и интерактивни, дајући социјалном становању повлашћен статус у друштву.

8. ЛИТЕРАТУРА

- [1] Национална стратегија социјалног становања, Београд, април 2002.
https://www.minrzs.gov.rs/sites/default/files/2018-11/Nacionalna%20strategija%20-%20izbegla%20i%20-interno%20raseljena%20lica_1.pdf (датум приступа 26.11.2019.)
- [2] Предлог закона о социјалном становању, Министарство за животну средину и просторно планирање, Београд, јул 2008 [file:///C:/Users/Korisnik/Downloads/Predlog%20Zakona%20o%20socjalnom%20stanovanju%20\(1\).pdf](file:///C:/Users/Korisnik/Downloads/Predlog%20Zakona%20o%20socjalnom%20stanovanju%20(1).pdf) (датум приступа 28.11.2019)
- [3] Дамјановић, Д. Социјално становање. Приказ стамбених политика Србије и одабраних земаља Европе, ПАЛГО центар, Београд, 2010, Стр. 57
- [4] Петровић, М. Социологија становања. Стамбена политика: изазови и могућности. Београд: Институт за социолошка истраживања Филозофског факултета, Стр. 1.

Кратка биографија:



Милица Нинковић рођена је у Добоју 1996. године. Основне академске студије завршила је 2018. године на Факултету техничких наука у Новом Саду. Мастер рад, на мастер студијама усмерења Архитектонско и урбанистичко пројектовање, на Факултету техничких наука брани 2020. године.



Др Драгана Константиновић је у звању ванредног професора Департамента за архитектуру и урбанизам од 2019. године, на Факултету техничких наука у Новом Саду. Дипломирала је 2003. године на Факултету техничких наука, магистрала 2009. године, на Архитектонском факултету у Београду, а докторирала у јануару 2014. године у Факултету техничких наука у Новом Саду.



Слободан Јовић, дипл. инж. арх., запослен као асистент на Департаменту за архитектуру и урбанизам, Факултета техничких наука, Универзитета у Новом Саду. На истом факултету, 2011. Године завршио је основне академске и мастер студије, а тренутно је студент докторских студија.