



ЕНТЕРИЈЕР ФРИЗЕРСКОГ САЛОНА „БАЗААР“ СА АКЦЕНТОМ НА  
ИСТРАЖИВАЊУ ПРОЈЕКТАНТСКОГ ПРОЦЕСА  
"BAZAAR" HAIR SALON INTERIOR DESIGN WITH AN EMPHASIS ON THE  
RESEARCH OF THE DESIGN PROCESS

Катарина Коледин, Факултет техничких наука, Нови Сад

Област – АРХИТЕКТУРА

**Кратак садржај** – Унутрашњи простор је основна структура животне средине људских бића и чини материјално окружење за живот и рад људи. Дизајн ентеријера укључује однос између људи и простора и одражава се на понашање и психолошке потребе људи. Са побољшањем животног стандарда интезивиранија је потражња за дизајном унутрашњег простора и вишим нивоом дизајнерског концепта у складу са потребама савременог живота и начина пословања. У процесу пројектовања поред форме и функције простора мора се узети у обзир и визуелно уметнички ефекат са аспеката подударна боја, композиције равни, визуелне перцепције и атмосфере простора.

**Кључне речи:** дизајн ентеријера, пројектовање, атмосфера, осветљење, фризерски салон, просторна организација

**Abstract** – The interior space is the basic structure of the environment of human beings and constitutes the material environment for people's life and work. Interior design involves the relationship between people and space and reflects people's behavior and psychological needs. With the improvement of the standard of living, the demand for interior design and a higher level of design concept in accordance with the needs of modern life and the way of doing business has intensified. In the design process, in addition to the form and function of the space, the visual artistic effect from the aspects of color matching, plane composition, visual perception and atmosphere of the space must be taken into account.

**Keywords:** Interior design, Atmosphere, Lighting, Hair salon, Spatial organization

1. УВОД

Кроз пројектовање фризерског „hair spa“ салона БАЗААР вршена су детаљна истраживања сваког сегмента процеса пројектовања. Од истраживања значаја објекта, захтеване форме и функције простора, програма фризерске професије и потреба запослених и корисника, значаја добре композиције и утицаја композиције на перцепцију, доживљаја простора путем чула до дефинисања атмосфере која је у складу

НАПОМЕНА:

Овај рад проистекао је из мастер рада чији ментор је била др Ивана Мишкељин.

са концептом спа салона и избора одговарајућих елемената структуре, позиције, расвете, материјала, кретања, визура у циљу креирања замишљене атмосфере.

Упознавање са пројектним задатком, анализирање контекста, одређивање сврхе, значења и циља пројекта, скицирање, планирање и пројектовање дела архитектуре је сложен процес који не прати директан линеарни пут. Како би се концизно представила комплексност пројектовања и значај утицаја атмосфере архитектонског простора на корисника, у изради овог мастер рада примењена је структура која се позива на параметре које у својој књизи дефинише Петер Цумтор.

2. ФРИЗЕРСКИ САЛОН/HAIR SPA

Тренутно тржиште личних услуга прелази на квалитативно виши ниво. Све више људи у савременом друштву због убрзаног темпа живота нема времена да самостално решава свакодневне проблеме и због потребе за квалитетним и професионалним услугама прибегава помоћи високо плаћених професионалца у свом послу. Фризерске услуге су уврштене на листу најтраженијих услужних делатности. Као и свака друга грана пословања и фризерска индустрија има своју поделу на сегменте према ценама и квалитету пружених услуга.

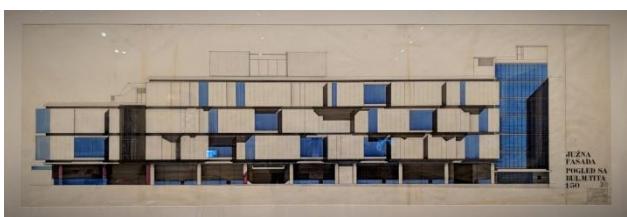
Фризерска професија, све чешће пратећи потребе савременог човека и његово интересовање за спа концепт, своје просторе уређује на начин да уводи нове професионалне услуге које се огледају у специјалним третманима за негу и опоравак косе и коже главе уз употребу био-етичких, органских производа, који су осмишљени да, поред гарантованих резултата, буду примењивани кроз специфичан спа ритуал, како у смислу аплицирања самих производа масажом, тако и у виду опуштајућег анти-стрес амбијента. Из тог разлога Hair spa салони посебан акценат стављају на дизајн и амбијент ентеријера.

2. ИСТОРИЈСКИ ЗНАЧАЈ ОБЈЕКТА – РОБНА КУЋА СТОТЕКС

Архитектура у социјалистичкој Југославији сматрана је друштвеном дисциплином која је морала да буде функционална и да промовише модерност новог друштва. Златне године југословенске архитектуре биле су шездесете и седамдесете године, када су настали многи капитални објекти. Социјалистичка

архитектура представља златно доба модерности и вредно архитектонско наслеђе.

На изложби “Toward a Concrete Utopia: Architecture in Yugoslavia, 1948–1980” у њујоршком Музеју модерне уметности (МоМА), светској јавности представљена су изузетна остварења водећих архитеката и дизајнера социјалистичке Југославије. На изложби је представљен и пројекат робне куће “Стотекс” у Новом Саду што довољно говори о архитектонском значају самог објекта у оквиру југословенске архитектуре тог доба [1]. Ова изложба привукла је пажњу светске јавности али и опоменула домаћу јавност колики је значај ове архитектуре и колика је потреба очувања архитектонског наслеђа из периода социјалистичке Југославије.



Слика 1. Цртеж фасаде из пројекта РК Стотекс [1]

### 3. ОДРЕЂИВАЊЕ ПРОЈЕКТАНСКОГ СТАВА

Узимајући пример архитектуре Петер Цумтора и Алвара Алта и посматрајући њихово стваралаштво и начин архитектонског комуницирања може се закључити да је она заснована на потпуном препознавању отелотвореног људског стања и мноштва инстинктивних реакција које долазе из људске подсвести [2]. Посматрајући и анализирајући рад Алто-а очигледно је да је био више заинтересован за сусрет предмета и тела корисника него за пуку визуелну естетику. Управо ови сусрети и људске несвесне реакције могу се објаснити атмосфером.

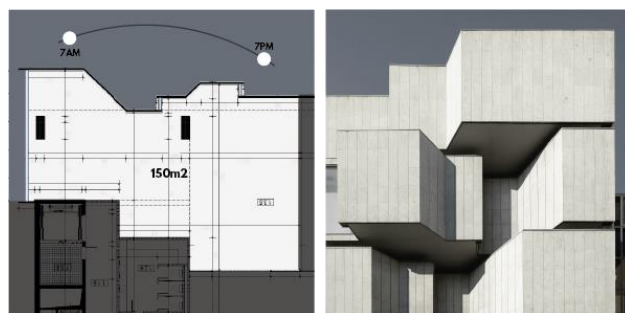
Први језик који учимо пре речи – језик комбинован од низа чулних и просторних искустава – помаже нам да појмимо где се налазимо кроз осећај сопственог присуства и расположења, осећамо какав нас простор окружује – осећамо његову атмосферу.

Нераздвојиво од размишљања о концепту и инспирацији пројекта су фактори и утицаји средине у којој пројекат настаје. Бити свестан историје објекта, културолошке позадине, локације и циља који је потребно испунити, уз поштовање свих захтеваних услова - непходно је за комплетан одговор на задати задатак.

### 4. УТИЦАЈИ ИЗ ОКРУЖЕЊА

Након дефинисања пројектантског става и концепта будућег простора наступило је анализирање постојећих елемената и датих вредности из контекста. Карактеристике из контекста које су имале утицај на даље размишљање обухватале су: историјски значај објекта у ком се пројектује ентеријер, форму објекта, локацију и оријентацију објекта. Велики изазов представљала је специфична основа и архитектонски елементи затечени у простору. Битно је уочити и одредити факторе, који су нераздвојиви од контекста

у коме се ствара, јер они могу директно допринети или ограничити креативни процес. Неке од карактеристика доприносе остварену идеје о простору, док друге представљају ограничавајуће околности које ће помоћи у формирању граница и оквира за размишљање.



Слика 2. Лево: основа; десно: фасада

Један од изазовнијих фактора управо је била основа, задовољавајуће површине од 150m<sup>2</sup>, међутим врло нетипичних зидова који креирају нестандартне просторе. „Умирење“ косих равни у простору довело би до стварања једноставније средине за распоред програма, међутим тиме би се такође уклонио просторни резултат који покренута фасада инверзно преноси у ентеријер, односно избрисале би се просторне прилике које специфичан облик фасаде ствара у ентеријеру. Стога је одлучено задржати постојећи изглед, односно нагласити затечене специфичности и „неправилности“.

### 5. ОРГАНИЗАЦИЈА ПРОСТОРА

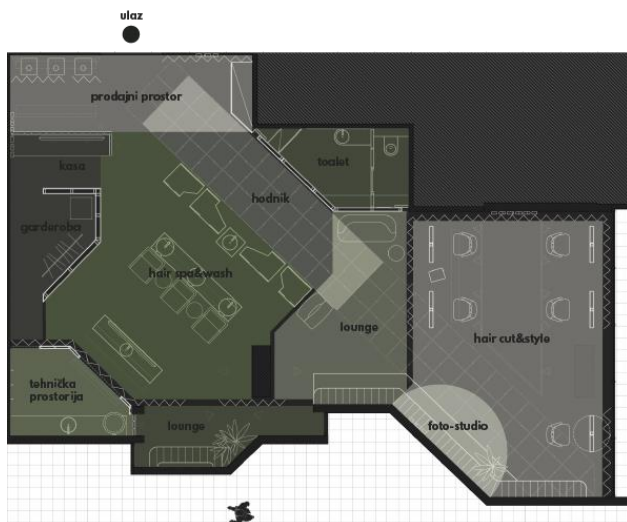
Простор обично даје назнаке архитекти о томе како се најбоље може искористити. Тип улаза у простор може дефинисати образац кретања корисника и приступачност зонама, различит третман зида који дели простор на одређене зоне може утицати на повезаност корисника са суседном собом, величина и комфорност простора може подсвесно одредити број корисника. Неки простори имају приступ спољашњим прозорима за директну сунчеву светлост, док други могу бити фокусирани на унутрашњост.

Зонирање ентеријера на основу предлога које простор нуди ствара решења и одлуке које једноставно природно “легну” у простор. Вратима и пролазима одређујемо путању корисника, стубовима и зидовима их наводимо на промену путање, добро осветљене зоне користимо за активности које те услове захтевају, док мрачне зоне осветљавамо или још више наглашавамо њихову таму. Елементима са визуелном и структуралном вредношћу ставарамо унутрашњи фокус.

Ентеријер фризерског салона BAZAAR је наменски подељен на десет функционалних целина:

1. улаз
2. продајни простор
3. пулт са касом и гардероба
4. техничка просторија
5. hair spa&wash
6. ходник

7. тоалет
8. лаунџ
9. hair cut&style
10. фото-студио



Слика 3. Функционалне зоне фризерског салона BAZAAR

## 6. ТЕЛО ЕНТЕРИЈЕРА

Иако структурални систем зграде поставља основну форму и образац њених унутрашњих простора, ови простори су на крају структурирани елементима унутрашњег дизајна.

Термин „структура“ се овде не користи у смислу физичке подршке. Односи се на избор и распоред елемената ентеријера тако да њихови визуелни односи дефинишу и организују унутрашњи простор просторије.

Док структурне промене мењају физичке границе простора, промене постигнуте структуралним елементима унутрашњег дизајна се заснивају на томе како се простор опажа, користи и насељава.

Ентеријер креиран од стране дизајнера представља уметничку и ергономску вредност само ако је креиран по законима хармоније и основним правилима композиције. Студија композиције, са конкретизацијом њене примене у области дизајна ентеријера има друштвени и културни значај и треба да буде укључена у процес савременог уметничког образовања. Већ уваженим концептима „основе композиције у архитектури“ и „основе композиције у сликарству“ постепено се додаје појам „основе композиције у дизајну“.

## 7. КОМПАТИБИЛНОСТ МАТЕРИЈАЛА

Свака постојећа зграда иза своје физичке представе садржи историју промена и донетих одлука, а на дизајнеру је да препозна шта је вредно у том наслеђу и дизајну, и да уз уважавање постојећих слојева, одговори на њих. Ово се односи на материјале колико и на форме и запремине. Материјали имају своје сопствене природне карактеристике, које пажљивим и наменским коришћењем могу просторима дати посебна сензорна искуства и атмосферу. Разноликост материјала и њихових могућих комбинација је практично бескрајна. У ентеријеру имамо директну

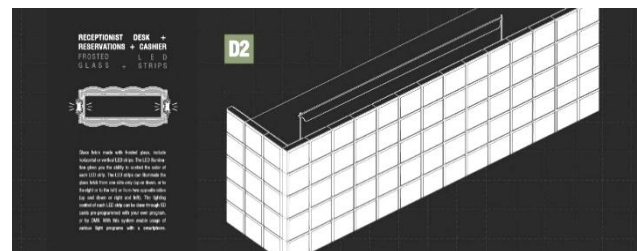
везу са материјалима и можемо их доживети физички и психички.

Обрада површине и детаљи конструкције одређују како опажамо материјале који су близу или које можемо директно додирнути.

### 7.1. Стаклене призме - детаљ

Употреба сатенске стаклене призме, у поређењу са употребом обичног млечног стакла, умањује видљивост, док суптилно рефлектује светлост због таласасте површине.

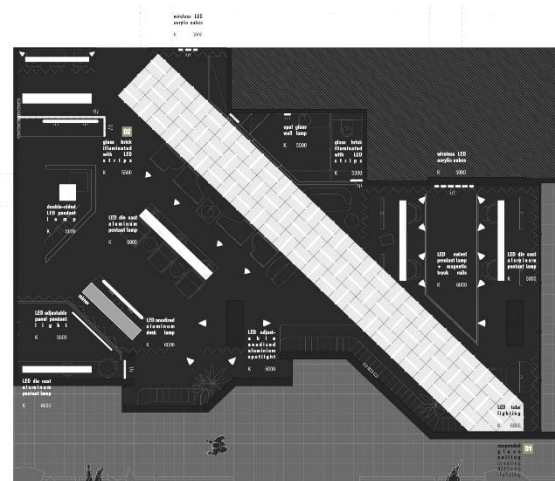
Приликом уградње ЛЕД светла интегрисана су у спојеве између призми, омогућавајући контролисање осветљености самих призми и формирању атмосфере.



Слика 4. Детаљ пута од стаклених призми

## 8. ОСВЕТЉЕЊЕ

Један од највећих утицаја на расположење/атмосферу је светлост. Светлост није само ентитет, она се може користити као опипљив материјал за побољшање чулне перцепције и обогаћивање непосредног окружења.



Слика 5. Основа са распоредом расвете

Добри концепти осветљења обраћају пажњу на то како перципирамо просторе и које елементе простора гледалац треба да узме у обзир. Материјали и детаљи се могу нагласити и драматизовати кроз концепте осветљења.

Светлост се може користити да скрене пажњу на одређене мотиве у дизајну ентеријера који би иначе могли да прођу непримећени и стога не пренесу њихово значење.

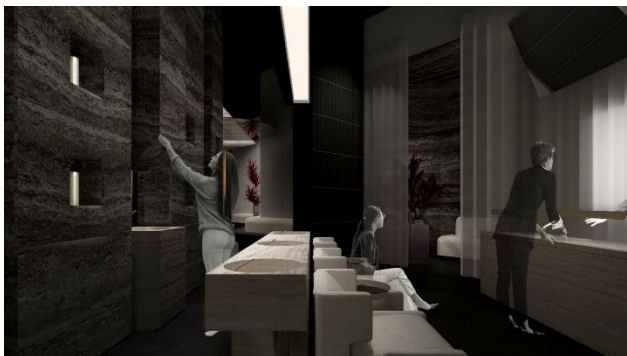


## 9. ДОЖИВЉАЈ ПРОСТОРА

Иако је посао архитекте и дизајнера ентеријера инжењерске природе - врло прецизан и егзактан, постоји и нераздвојива уметничка природа архитектуре која даје слободу у креативном изражавању и креирању доживљаја у простору. „Архитектура је просторна уметност, али је и временска уметност. Није ограничена на једну секунду.“ Цумтор објашњава начин на који се људи крећу кроз објекте и архитектонско размишљање и предвиђање тог кретања – просторна ограничења са којима се сусрећу као стубови, зидови; светлосни снопови кроз које пролазе, форме на које наилазе и призори које виде.

### 9.1 Театрални квалитет простора

Простор је сцена за пренос поруке. Сцена у којој архитектонски тренутак може да постане видљив. Конструисана да уздигне кључне тренутке у простору. Ови кључни моменти су примери велике драматичне вредности дизајнирани да појачају и нагласе чулни утицај код корисника, а затим да испуне просторе између структура и преграда и омогуће нашим извођачима-корисницима да се флуидно крећу у тренутке.



Слика 6. Hair wash&spa

Одговорност архитеката и дизајнера ентеријера огледа се у разумевању веза између човечанства и његових просторних светова; како би успешно створили ове светове, потребно је савладати и уважити основне облике, правила и ефекте које простор креира. Многи сензорни инпути које корисник доживљава када борави у простору утичу на психолошки „одговор“ на њега. Коришћење споменутих аспеката који чине атмосферу: призори, мириси, звукови и тактилне сензације су прилика да се створи простор у коме ће људи напредовати.

## 10. КОХЕРЕНТНОСТ

Кроз доживљавање уметности одвија се својеврсна размена, постизање баланса између посматрача и посматраног; корисник позајмљује простору своје емоције и асоцијације, а простор даје своју ауру која ослобађа корисникове перцепције и мисли. Суштина архитектуре се не огледа у њеној визуелној репрезентацији или добро искадрираном сегменту ентеријера, већ у њеној материјалној и духовној комплексности. Интегришући физичке и менталне

структуре, нудећи пријатне форме и текстуре обликоване за буђење свих чула, архитектура даје људском искуству значај.

## 11. ЗАКЉУЧАК

Са побољшањем животног стандарда интезивиранија је потражња за дизајном унутрашњег простора и вишим нивоом дизајнерског концепта у складу са потребама савременог живота и начина пословања.

Кроз пројектовање фризерског „хаир спа“ салона BAZAAR детаљним истраживањем проучавани су ефекти форме и функције простора, као и визуелно уметнички ефекат са комплементарности боја, композиције равни, визуелне перцепције и атмосфере простора.

Истраживање је обликовало мисао да архитектура не одговара само на функционалне, интелектуалне и друштвене потребе данашњег корисника, већ уједно мора да пружи удобност, заштиту и осећај дома. Многи сензорни инпути које корисник доживљава када борави у простору утичу на психолошки „одговор“ на њега. Тајновитост и индиректност у архитектонском изразу буде и продубљују машту и емоције; сходно томе коришћење аспеката који стварају атмосферу: призори, мириси, звукови и тактилне сензације прилика су да се створи простор у коме ће људи напредовати.

Због високог и неизбежног утицаја које непосредно окружење има на људе, жеља да се сензуализује архитектура кроз појачан осећај материјалности и осећајности, текстуре и тежине, густине простора и материјализоване светлости била је водиља кроз реализацију овог пројекта.

## 12. ЛИТЕРАТУРА

[1] <https://www.dnevnik.rs/novi-sad/arhiv-grada-omilene-robne-kuce-novosadana-10-01-2021> (приступљено у августу 2022. године)

[2] Zumthor, Peter. *Atmospheres: Architectural Environments, Surrounding Objects*. Birkhäuser, 2006.

[3] Вучетић, Радина. *Кока-кола социјализам. Американизација југословенске популарне културе шездесетих година XX века*. Београд: Службени гласник, 2012.

### Кратка биографија:



**Катарина Коледин** рођена је у Новом Саду 1997. године. Мастер рад на Факултету техничких наука из области Дизајн ентеријера – Пројекат ентеријера фризерског салона BAZAAR одбранила је 2022. године. контакт: katarina.koledin@gmail.com